

### 불교학 연구기관 무엇이 있나?

# 한국불교 지평 확대 '일등공신' ... 40여 곳 활동

근현대 불교학 발전의 뒤에는 여러 연구소들의 역할이 있었다. 동국대 내 불교 문화연구원, 선학연구소, 전자불전연구소와 보조사상연구원, 가산불교문화연구원, 성철선사상연구원 등의 학술회의 및 각종 세미나는 불교학 연구에 활기를 불어넣었다. 동시에 학자들의 모임인 학회의 창립과 활동은 불교학자의 활동반경을 넓혔다. 한국불교학회로부터 인도철학회, 불교학연구회, 한국선학회 등의 활동과 저널 간행은 한국 사회에 불교의 지평을 재인식시키는 기제가 되었다. 이에 창간을 기념해 불교학 연구의 각 기관을 소개한다.

〈편집자주〉



티엔장경연구소가 2013년 8월 동국대 경주캠퍼스 원효관에서 개최한 '2013년 하계 학술 세미나 및 워크숍'의 모습.



불교학연구회가 2012년 동국대에서 개최한 춘계학술대회 <열반 사상의 전개와 쟁점>에서 학자들이 열린 토론을 하고 있다.

**국제불교학회(IABS)** : 1976년 창립한 국제불교학회는 구미와 아시아의 주요 불교학자들이 대다수 참여하는 학회로, 세계 불교학계의 중심단체이다. 학술지로는 국제불교학회지(Journal of International Association of Buddhist Studies)를 발간하고 있으며, 3년 마다 학술대회를 열고 있다. 2002년에 방콕, 2005년에 런던, 2008년에 아를란타, 2011년에 타이완, 2014년에 비엔나 등에서 열렸으며, 2017년에는 토론토에서 열릴 예정이다. 학회 본부는 현재 스위스 로잔에 위치해 있다. 학회 본부는 현재 스위스 로잔에 있다.

**한국불교학회** : 1973년 창립된 국내 최초 불교학회로 대표적인 불교학계 단체다. 매년 춘·추계 2회의 학술대회와 하·동계 2회 워크숍을 개최하고 있으며 1975년 <한국불교학>을 창간한 이후 매년 3회 발행해 오고 있다.

**불교학연구회** : 불교학연구회는 열린 학문 마당을 기치로 토론 중심 학회를 지향하기 위해 2000년 5월 창립됐다. 연 2회 학술대회, 연 2회 논문발표회, 연 2회 워크숍을 개최하고 학술지 <불교학연구>를 연 4회 발간하고 있다.

**한국선학회** : 한국선학회는 선학의 기초 이론 정리, 수행방법 고찰 등을 위해 2000년 2월 창립됐다. 춘계와 추계 연 2회 학술대회를 개최하고 있으며 학술지 <한국선학>을 연 3회 발간하고 있다.

**인도철학회** : 1988년 창립된 인도철학회는 연 2회 학술발표회를 열고 있으며 학술지 <인도철학>을 발간하고 있다. 회원 중 교수는 30명, 석·박사 과정의 전공자는 60명, 인터넷 회원이 420명에 이르고 있다.

**한국정토학회** : 불교 교학의 이론적 토대 위에서 정토 실현의 현실적 실천방도를 모색하는 취지로 1988년 창립된 한국정토학회는 매년 1회 학술대회를 열고 있으며 학술지 <정토학연구>를 펴내고 있다.

**국제불교문화사상학회** : 2002년 창립된 국제불교문화사상학회는 한국불교학과 세계불교학의 소통과 교류를 위해 활동하고 있다. 현재 영문저널 IABTC(International Journal of Buddhist Thought and Culture)를 정기적으로 발간하고 있다. (02)581-3137

**동아시아불교문화학회** : 2006년 창립된 동아시아불교문화학회는 춘·추계와 하계 연 3회 학술대회를 개최하고 있다. 이와 함께 연 3회 <동아시아불교문화>를 펴내고 있는 등 활발한 활동을 펼치고 있다.

**동양미술사학회** : 동양미술사학회는 2000년 창립 이후 불교미술사학 및 유형문화재에 관한 연구 발전에 기여해 왔다. 학회지 <동양미술사학>을 매년 1회 발간하고 있다.

**한국불교심리치료학회** : 2007년 불교, 심리학, 정신의학 분야 전문가들이 모여 만든 학회로 심리치료의 불교적 적용을 모색하는 곳이다. 현재는 불교심리치료 워크숍을 매년 개최하고 있다. (02)2260-3722

**동국대 불교문화연구원** : 불교문화연구원은 동국대 부설 연구기관으로 1962년 3월 불교문화연구소로 설립됐다. 1963년 학술지 <불교학보> 간행을 비롯하여 불교학술 강연회와 전시회 개최, <한국불교전서> 편찬 등 다양한 학술연구 활동을 펴나가고 있다. 2005년 한국학술진흥재단 중점연구소로 선정돼 '아시아 근현대 불교문화연구'를 수행하게 됐으며 2007년 교직원연구기관으로 승격됐다. 2011년 8월 인문한국(HK)연구단이 한국연구재단의 인문한국(HK)지원사업에 선정됐다.

**동국대 종합연구소** : 종합연구소는 동국대 부설 연구기관으로 조계종의 정체성 확립 및 불교 발전과 한국 정신문화의 비전 제시를 목적으로 2011년 개설됐다.

**동국대 경주 불교사회문화연구원** : 1997년 개원한 이후로 매년 학술회의를 개최하고 있다. 동국대 경주캠퍼스의 중심 연구원으로 세계불교학계와의 교류를 전개하고 있다. (02)6713-5139

**금강대 불교문화연구소** : 2003년 개소한 금강대 불교문화연구소는 금강대 건학이념의 학문적 전개와 함께 국제적 학술교류를 통한 불교학 발전에 나서고 있다. (041)731-3114

**위덕대 밀교문화연구원** : 밀교학의 교학적 연구를 견인하기 위해 2010년 창립된 위덕대 밀교문화연구소는 금강대 건학이념의 학문적 전개와 함께 국제적 학술교류를 통한 불교학 발전에 나서고 있다. (041)731-3616

**중앙승가대 불교학연구원** : 불교학연구원은 승가대 산하 연구기관으로 불교사학연구소, 불교사회복지연구소, 불교사회과학연구소, 불전지역연구원, 한국비구니연구소 등을 산하에 거느리고 있다. 2008년 개원한 이후 2009년 제1회 학술세미나를 열고 이후 매년 세미나를 개최하고 있다. 또 2009년 <불교사상과 문화> 발간해 연 1회 펴내고 있다. (031)980-7777

**한국불교선리연구원** : 선리연구원의 기원은 선학원으로 1922년 선공제회에서 시작한다. 1931년 <선원> 창간 후 1934년 조선불교중앙선리창구원으로 인가받았다.

선리연구원은 선학원 역사성과 정체성 확립을 위한 한국불교사 연구 등에 매진하고 있다. 매년 2회 학술회의와 학술총서 발간, 월례발표회를 진행하고 있다.

**보조사상연구원** : 1987년 개원하며 보조 지눌 스님의 사상을 널리 알렸다. 특히 돈점논쟁의 주요한 논의가 연구원에서 진행됐다. 매월 월례학술발표회와 연 1회 학술세미나, <보조사상>을 펴내고 있다.

**원각불교사상연구원** : 천태종 종창조 상월원각 스님의 사상을 선양하기 위한 연구원으로 1974년 개원한 이래 총 35회의 국제학술세미나를 열었다. (043)423-7100

**대각사상연구원** : 1996년 대각회가 설립된 이후 백용성 스님의역경, 포교, 복지, 불교현대화 등에 관한 학술연구와 관련 연구서 출간을 위해 1998년 개원했다. <대각사상>을 펴내고 있다. (02)581-3138

**한국불교사상연구소** : 한국불교사 연구를 위한 연구소로 2005년 개소했다. (02)2260-3583

**한일불교문화학회** : 2009년 문을 연 일본불교사연구소가 2015년 발전적 해체 후 결성된 학회다. (063)462-5366

**고려대장경연구소** : 고려대장경연구소는 1993년 설립된 이후 1996년 고려대장경의 전산화 시작으로 2000년 <고려대장경이체자전>, 2004년 <고려대장경전산화>를 발간하는 등 대장경 전산화에 앞장서고 있다. (02)926-8144

**전자불전연구소** : 1997년 불교전적 전산화와 사이버박물관 구축, 디지털 도서관 구축 등 제분야의 연구를 위해 출범했다. 국제전자불전학회 한국지부이며 1999년 제1회 전자불전 세미나 이후 매년 학술회의와 <전자불전>을 펴내고 있다. (02)6713-5138

**원효학연구원** : 1996년 원효 스님의 생애와 저술을 연구하기 위해 창립됐다.

**한국불교연구원** : 한국불교연구원은 불연 이기영 박사(前 동국대 교수)가 1974년 설립한 재가불교 중심의 불교학술 및 신행단체다. (054)742-9922

**성철선사상연구원** : 성철 스님의 유지를 위한 백련불교문화재단 부설 연구원이다.

**불광연구원** : 불광연구원은 2009년 대중종교의 선구자였던 광덕 스님의 원고와 저작을 집대성한 광덕 스님 전집 발간을 계기로 2010년 개원한 단체다. '광덕 스님의 사상과 불광운동'을 주제로 1차 학술연찬회를 연데 2012년부터 <전법학연구>를 펴내고 있다. (02)941-3537

**한일불교유학학회** : 일본에 있는 대학에 유학하며 불교를 연구한 한국인과 한국에 있는 대학에서 유학해 불교를 연구한 일본인들의 모임이다. 지난 2010년 창립해 120여 명의 회원이 활동하고 있으며, 주로 도쿄대, 북교대, 고마자와대, 다이쇼대, 릿쇼대, 하나조노대, 류코쿠(龍谷)대 등에서 수학했다.

**가산불교문화연구원** : 1993년 개원한 가산불교문화연구원은 불교대백과사전 가산불교대사상을 편찬하고 불교원전 전문학림 삼학원 운영 등 불교전문교육사업을 펼치고 있다. 이와 함께 출판 교회사업 및 동행포럼도 운영하고 있다. (02)765-5673

**성보문화재연구원** : 불교문화재의 효율적 보존관리 및 조사연구활동을 통해 전통 불교문화의 발전에 기여함을 목적으로 설립된 사단법인이다. 문화재 보존관리 및

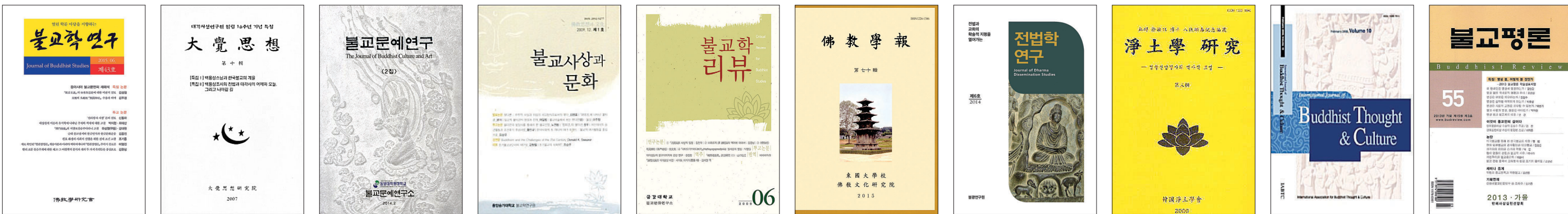
수자문, 조사자료집을 발간하고 있다. (02)701-6830

**불교문화재단연구소** : 2007년 문화재 보존과 보호활동을 위해 조계종에서 설립한 전문기관이다. 문화재보존 및 보호활동과 함께 문화재 지표조사 및 발굴조사, 문화재 자료집 발간, 문화재 연구인력 양성교육 및 사회교육 등을 하고 있다. 특히 폐사지에 대한 각종 문헌 조사와 정밀현황조사 결과를 집대성한 <한국의 사지>를 발간하고 있다. (02)735-9944

**초기불전연구원** : 초기불전연구원은 빨리 삼장의 한글번역을 발원하여 2002년 설립됐다. 디가 니카야(2006년)와 상윳따 니카야(2009년)를 완역했으며 2012년 4부 니카야를 모두 완역했다. 초기불전연구원은 2017년까지 율장(위냐야 삿따까)과 논장(아비담마 삿따까), 빠알리-한글 대사전·빠알리 술어 대사전도 출간할 예정이다. (055)321-8579

**티엔대장경역경원** : 달라이라마가 인도 망명시 가져온 티엔대장경 중 1질이 1967년 청담 스님을 통해 동국대에 기증됐으며, 2009년 이를 연구하는 티엔대장경연구소가 설립됐다. 이후 2014년 티엔대장경역경원으로 명칭을 변경했다. 현재 티엔대장경의 역경불사와 함께 총서 제작을 하고 있다. (054)770-2893

**화엄학연구원** : 화엄학연구원은 한중일 교육문화교류협회 부설기관으로 <화엄경>과 관련된 화엄교학을 연구하고 보급선양하고 있다. 2000년 연구소 창립 이후 2004년과 2008년 국제세미나를 열고 <범망경> <원각경> 등의 공개강좌를 진행했다. (02)2123-2400



현대불교신문 창간 21주년을 축하합니다.

## 대한불교조계종 제2교구 본사 효찰대본산 龍珠寺

사부대중일동



www.yongjoosa.or.kr

경기도 화성시 용주로 136 (구. 송산동 188번지)  
전화 031)234-0040 / 팩스 031)234-2818