

웃음 보살 빛등거사 <18>

구성 : 김흥민



곰에게 붙잡힌 노파의 꼬 (백유경(百喻經))



옛날 어떤 노파가 나무 밑에 누워 있었다. 그때 곰이 와서 노파를 덥치려 하자, 노파는 큰 나무 주위를 빙빙 돌며 달아났다. 곰은 뒤를 쫓아와 한 발로 나무를 붙들고 한 발로는 노파를 잡으려 했다. 노파는 급한 나머지 나무에다 곰의 두 발을 한꺼번에 눌러 버렸다. 곰은 꼼짝하지 못했다. 마침 다른 사람이 그곳에 왔다. 노파는 그에게 말했다. "너도 나와 함께 이 놈을 잡아서 고기를 나누자." 그는 노파의 말을 믿고 곰을 붙잡았다. 그러자 노파는 곰을 버리고 달아나고 그 사람은 결국 곰에게 곤욕을 당했다. 범부도 그와 같다. 온갖 다른 학설을 들어 사람들을 현혹시킨다. 뒷사람들이 그것을 붙들고 해석하려 하나 그 뜻을 알지 못할 뿐더러 도리어 고생만 한다. 그것은 어리석은 사람이 남을 대신해 곰을 붙잡았다가, 도리어 스스로 해를 입는 것과 같다.

옛 판화의 세계

사라쌍수 숲에서 입멸하시다 쌍림입멸(雙林入滅)

<석씨원류>에 등장하는 이 삽화는 쿠사나 가라성 사라쌍수 숲에서 부처님이 열반에 드는 모습과 부처님 열반을 슬퍼하는 대중들을 애절하게 표현했다. 이 장면을 보며 우리는 부처님이 열반에 드시기 전 불자들에게 간곡하게 당부하는 유교(遺教) 말씀이 떠오른다.

유교 말씀을 간추리면 "수행자들이여, 그대들은 마땅히 알라. 나는 법으로써 몸소 체험해 최정각을 이뤘다. 그대들 또한 마땅히 이 법 가운데 살면서 서로 물과 젓처럼 화합하고 존중해, 다투어 송사를 일으키지 말고 힘써 수행하면서 서로 등불이 되라."

부처님은 지계와 정진을 당부했다. "수행자들이여, 내가 열반에 든 뒤에는 계율을 존중해, 어둠속에서 빛을 만난 듯, 가난한 사람들이 보물을 얻은 듯 소중하게 여겨야 한다. 계율은 너희들의 큰 스승이며, 내가 살아 있다 해도 이와 다를 게 없기 때문이다. 부디 마음속 분별과 망상과 밖의 여러가지 대상을 버리고 한적한 곳에서 부지런히 정진하라. 부지런히 정진하면 어려운 일이 없을 것이다. 한결같은 마음으로 방일함을 원수와 도둑을 멀리하듯이 하여라. 나는 방일하지 않았기 때문에 스스로 정각을 이뤘다. 마치 낙숫물이 떨어져 돌에 구멍을 내는 것과 같이 끊임없이 정진하라. 수행자들이여, 이것이 여래의 최후 설법이니라." 이어 부처님은 "약 재료를 섞어 약을 끓이거나 점



고려판 석씨원류(佛氏源流) 중 쌍림입멸(雙林入滅) 장면. 불암사판 1673년 간행. 반각(半角) 27.2×18.0cm

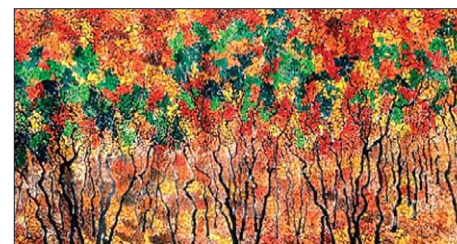
을 치고 관상을 보고 사람들 길흉을 점치거나 혹은 하늘을 우러러 보고 별자리의 변화를 살펴 세상의 차고 기움을 추리하거나 역수를 추리하는 등의 일은 모두 해서는 안 된다"고 말했다.

유교의 말씀을 받들어 불자들은 물과 젓처럼 화합하고 존중해 다투지 말고 수행하며, 계율을 스승으로 삼아, 어둠속에서 빛을 만난 듯이, 가난한 사람이 보물을 얻은 듯이 소중히 여겨야 할 것이고, 관상을 보거나 길흉을 점치는 일들을 하지 말아야 할 것이다.

선학스님(명주사교법회백불관장)

허허당의 세상만사

■ 지혜로운 자는...



뽑고 또 뽑아도 뽑만 내던 풀들이 한여름 그렇게도 풀풀했던 풀들이 겨울 문턱에서 모두다 기죽어 있다. 덩성덩성 잎을 잃어가는 나무들도 가지들 움츠리며 지난 날을 그리워한다. 아- 살아간 지난날을 그리워하며 하나 하나 잃어 가는 것. 그러나 지혜로운 자는 잃기 보다는 비워 가리니...



대구 부산

카이로프락틱 교육연수원 개원

당신의 쉬고 있는 손! 10억짜리란 사실을 아십니까?
전생 · 빙의 · 자기치면 · 치료치면
카이로프락터 양성

- 교과목**
 - 골격학, 근육학, 척추 및 골반 선추 교정, 성장 크리닉
 - 31쌍의 중추신경계 압박으로 인한 근본적 질환 퇴치, 척추질환, 알레르기, 빈혈, 천식, 기관지, 변비, 어지러움증, 정서불안, 허약체질, 두통, 소화불량, 불면증, 갑상선 부작용 등등
- 대상**
 - 종교인, 의료기관 근무자, 스포츠 맞사지사, 피부 미용사, 물리치료사, 체육관련 종사자, 봉사 활동자
- 기간**
 - 2급과정 (1개월)
 - 미국 팔머대학 교재직강, 2년 전문대 교육 과정을 54시간 집약완성
- 장소**
 - 부산 지하철 2호선 시립미술관역 2번출구 태성빌딩 6층
 - 대구 지하철 1호선 상인역 롯데백화점 뒤
- 입학일시**
 - 2008년 10월 1일 ~ 10월 5일
- 대구공개강좌**
 - 2008년 10월 4일 ~ 10월 5일(토, 일요일)

각종질병에 시달리는 중생교육을 위한 맞춤형 교육 최면으로 전생, 현생, 미래생 탐색, 나를 찾는다

- 개강일**
 - 2008년 10월 1~ 10.5
- 교육기간**
 - 주2회(총8회) 1개월 고급수성과정
- 교육대상**
 - 스님, 성직자, 의사, 한의사, 대체 의학인 체육지도자, 최면 관심자, 일반인
- 교육내용**
 - 자기치면 / 타인치면 / 기억력, 집중력 증강 / 육임 우울증 해소 / 대인공포 / 성격개선 / 스트레스 / 금연 빙의 / 전생 / 금주
- 교양대학**
 - 사주명리 / 침술 / 성명학 / 풍수지리 / 자미두수 육임 / 명리로 영가 찾는 법 / 구궁법
- 특기사항**
 - 1. 상상할 수 없는 최초의 교육경비
 - 2. 개인별 심층교육, 이론을 토대로 실기 위주의 교육
 - 3. 현장에서 바로 활용할 수 있도록 책임 평생교육



원장 우해안 스님

사단법인 **해동체육지도자교육연수원**

대구연수원 대구광역시 달서구 상인 3동 1553-6 지하철 1호선 상인역 롯데백화점 뒤 본원 교학과 Tel : 053-632-0078
부산연수원 부산광역시 해운대구 우2동 1088-4 태성빌딩 6층(지하철 2호선 시립미술관역 2번출구) 본원 교학과 Tel : 051-746-4026