

보물 31· 시도유형 57 등 100건 지정

국보 1호 승례문 소실 이후 문화재에 대한 국민적 관심이 뜨겁다. 문화재 보호와 활용은 문화재청 등 관련기관의 문화재 지정에서 시작된다.

2008년 상반기 동안 지정된 문화재는 보물 31건, 시도유형문화재 57건, 문화재자료 11건, 사적 1건 등이다.

보물은 건조물·전적·서적·고문서·회화 등 유형문화재 중 중요한 것을 문화재청장이 문화재보호법에 의해 문화재위원회의 심의를 거쳐 지정한다. 상반기 동안 순천선암사33조사도(보물 제1544호), 구례회암사목조비로자나삼신불좌상(보물 제1546호) 등 31건의 보물이 지정됐다.

시도유형문화재는 시·도시사가 문화재 중 보존 가치가 있다고 인정되는 것을 지방자치단체(시·도)의 조례에 의하여 지정된 문화재다. 시도유형문화재 57건 중 경국사팔상도(제262호) 등 서울시지정유형문화재가 33건으로 가장 많다. 표충사아미타삼존탱(제466호) 등 경남도 유형문화재가 12건, 부산은 장안사대웅전석가영산화상도(제87호) 등 6건, 전남도가 장성백양사극락전아미타화상도(제291호) 등 4건, 강원도가 원주고관화박물관소장만연사중간전판제전인집(제151호) 등 4건을 지정했다.

서울시 지정 유형문화재 33건 중 지역구별 지정건수는 종로구가 지정암목비로자나불좌상부장전적류(제269호) 등 10건, 중구

올 상반기 문화재 지정 얼마나?



문화재청이 3월 11일 보물지정한 구례 천운사 금동불감(보물 제1546호).

가 감지은니법광명보살계묘보살계의(제268호) 등 4건, 성북구가 경국사팔상도(제262호) 등 5건, 강북구가 도선사출토동종및일괄유물(제259호) 등 7건, 서초구가 묘법연화경권2(제253호) 등 7건이다.

문화재자료는 호국사목조아미타여래좌상(전남 제267호), 원주 고관화박물관소장만연사중간전인집(강원 제146호) 등 11건이 지정됐다.

사적 지정은 법광사지(사적 제493호) 1건이 있다.

불교문화재 지정 뒤에는 불교문화재연구소(소장 범학) 역할이 컸다. 3월 11일 지정된 '나주 심향사 건칠아미타여래좌상'(보물 제1544호) 등 15건은 불교문화재연구소가 문화재청과 함께 2005년 전남·충북지역 사찰을 대상

으로 실시했던 '불교문화재 일제조사' 결과 새롭게 발견된 유물과 재평가된 유물이었다. '불교문화재 일제조사'는 전국 사찰에 있는 불교문화재를 2002년부터 10년 간 실시하는 계획이다.

불교문화재연구소 박상준 팀장은 "불교문화재 일제조사에서 발견되는 중요문화재에 대해 문화재청과 협의해 국가지정문화재 지정을 지속적으로 추진할 계획"이라고 말했다.

한편 조계종은 문화재 관련 행정업무는 조계종 총무원 문화부가, 전서 및 관리, 홍보는 불교중앙박물관이, 문화재 발굴조사와 연구, 보존은 불교문화재연구소가 담당하는 불교문화재 관리 시스템을 갖추고 성보 관리에 만전을 기하고 있다.

조동성기자 cetana@buddhapia.com

종 목	명 칭	소 재 지
보물제1147-2호	묘법연화경권제1-2	충남예산군
보물제1219-2호	대방광원각수다라요의경권2-2, 권하3-1, 권하3-2	경기성남시
보물 제1542호	요계관방지도	서울관악구 규장각
보물 제1543호	상고정본자비도량법법제9-10	충남예산군
보물 제1544호	나주심향사건칠아미타여래좌상	전남나주시
보물 제1545호	나주회암사건칠비로자나불좌상	전남나주시
보물 제1546호	구례천운사금동불감	전남구례군
보물 제1547호	해남대흥사금동관음보살좌상	전남해남군
보물 제1548호	구례회암사목조비로자나삼신불좌상	전남구례군
보물 제1549호	순천송광사목조석가여래삼존및소조16나한상일괄	전남순천시
보물 제1550호	여수흥국사목조석가여래삼존상	전남여수시
보물 제1551호	진천영수사영산회괘불탱	충북진천군
보물 제1552호	해남대흥사영산회괘불탱	전남해남군
보물 제1553호	순천선암사서부도일괄로량도	전남순천시
보물 제1554호	순천선암사33조사도	전남순천시
보물 제1555호	담양용흥사순채원현명 동종	전남담양군
보물 제1556호	여수흥국사강회4년명동종	전남여수시
보물 제1557호	고흥능가사강회37년명동종	전남고흥군
보물 제1558호	순천선암사강회39년명동종	전남순천시
보물 제1559호	감지은니대방광불회암경	경기성남시
보물 제1560호	도성도	서울관악구 규장각
보물 제1561호	순천선암사순채14년명 동종	전남순천시
보물 제1562호	영주부석사오불회괘불탱	경북영주시
보물 제1563호	대구동화사대웅전	대구동구
보물 제1564호	이순신선무공신교서	충남아산시
보물 제1565호	부여무량사소조아미타여래삼존좌상	충남부여군
보물 제1566호	여수흥국사목조지장보살삼존상-시왕상일괄및복장유물	전남여수시
보물 제1567호	지장보살본월경	경기성남시
보물 제1568호	삼주암전당	경북상주시
보물 제1569호	돈암서원응도당	충남논산시
보물 제1570호	청송대전사보광전	경북청송군

2008 문광부 우수학술도서 발표

혜원 스님 <북종선> 등 교계 10여종 포함

학술출판 활동 활성화를 위해 문화체육관광부(장관 유인촌, 이하 문광부)가 실시한 '2008 우수학술도서'에 불교학술도서 5종과 동국대전·현직 교수 저서 7종이 선정됐다.

문광부는 7월 17일 ▲총류(8종) ▲철학(21종) ▲종교(11종) ▲사회과학(144종) 등 10개 분야 405종을 '2008년 우수학술도서'로 선정·발표했다.

불교학술도서는 혜원 스님(동국대의 <북종선>(운주사 판),故 장충식 교수(동국대의 <한국사경연구>(동국대 출판부 판), 김광식 교수(부천대의 <민족불교의 이상과 현실>(도피안사 판), 제선 스님의 <너희의 불교사상 연구>(민족사 판), 서영애 연구원(동아대 석당전통문화연구원)의 <신라 원효의 금강삼매경론연구>(민족사 판), 김재경 교수(경일대의 <신라 토착신앙과 불교의 융합사상사 연구>(민족사 판) 등 6종이 선정됐다.

동국대 출판부 측은 동국대 교수가

들이 외부에서 출간한 도서는 김태준 명예교수(국어국문과)가 공저한 <고향의 창조와 재발견>, 한명희 명예교수(교육학과) 공저 <종교성, 미래교육의 새로운 패러다임>, 남근우 교수(교양교육원)의 <조선민속학과 식민주의> 등 7종이 선정됐다.

동국대 출판부 관계자는 "대학출판부로는 두 번째로 많은 3종의 발행도서가 선정되고, 교수 4명의 출간도서가 우수도서로 지정돼 종합대학 학술출판 활성화 대책의 가시적 효과를 거두고 있음이 드러났다"며, "출판사업 활성화를 위한 다양한 기획들을 탄력적으로 추진할 것"이라 말했다.

우수학술도서 선정사업은 열악한 학술출판 환경 개선과 학술출판 활성화를 위해 1996년부터 문광부가 추진 중인 사업이다. 우수학술도서로 선정된 책은 문광부가 일정량 구입해 전국 공공도서관 등에 배포할 예정이다.

조동성기자

익산 미륵사지서 석인상 발견

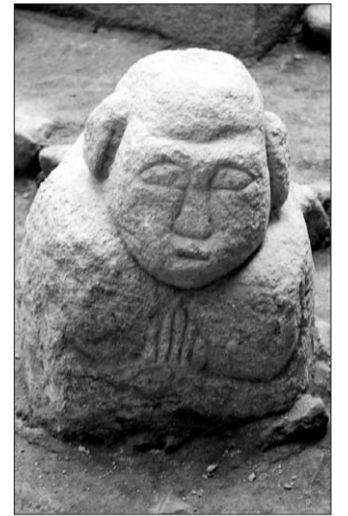
해체보수공사 중 석축내부서

보수 공사가 한창인 익산 미륵사지석탑(국보 제11호)에서 석인상 1기가 발견됐다.

국립문화재연구소(소장 김봉건, 이하 연구소)는 7월 29일 "석탑 1층 부를 해체하던 중 석축에 가려졌던 석탑 남·서 측면 및 기단부가 노출됐고, 석축 내부에서 석인상 1기를 발견했다"고 발표했다.

연구소 관계자는 "노출된 1층 남·서측면은 육개석을 비롯한 탑신부 대부분이 보존돼 있고 기단은 기존 동측면과 동일한 상·하 이중기단이 유지된 것으로 확인됐다. 다만 일부 부재는 파손 및 변위된 모습이며 부재간 이격이 심해 구조적으로 불안정한 상태"라고 말했다.

발견된 석인상 1기는 두상과 몸체가 거의 훼손되지 않은 상태로 크기는 폭 595mm, 높이 920mm 규모다. 관계자는 "석인상의 형태 및 위치로 볼 때 석탑 건립 이후 사방에서 석탑을 수호하는 수호신상으로 조성된 것"으로 추정했다. 미륵사지석탑 석인상은 1층 기단 주위에 3기가 노출돼 있었지만 풍화 및 훼손이 심



익산 미륵사지 석축 내부에서 출토된 석인상.

해 정확한 제작시기 및 양식을 밝히는데 어려움이 있었다.

이외에도 석축 내부에서 1층 기둥과 같은 주요 구조부위에 긴 석재를 사용해 보강한 사실이 확인됐고 팔각단석, 동탑 부재, 건물지 초석 등이 다수 발견됐다.

조동성기자

녹유전편 3D로 살아나

국립경주문화재연구소, 사천왕사지 출토편 복원

통일신라 사찰 가람을 처음 이뤘던 사천왕사지에서 출토돼 세세한 조각과 생동감 넘치는 표현으로 주목 끌던 녹유전편이 3D 기술로 복원됐다.

문화재청 국립경주문화재연구소(소장 지병목, 이하 연구소)는 "통일신라 호국사찰인 경주 사천왕사지(四天王寺址)에서 출토된 녹유전편

軸壘에 대해 최첨단 3D 스캔 장비를 이용한 정밀 실측조사를 통해 관정정보를 획득했다"고 7월 28일 발표했다.

사천왕사는 통일신라 초기인 문무왕 19년(679년) 창건된 쌍탑식 가람으로 27기의 목탑을 배치한 통일신라 초기 사찰이다.

연구소는 1930년대 사천왕사지

에서 수습해 현재 국립경주박물관에 소장된 관련 편들과 서쪽탑지에서 확인한 A상과 C상(강우방 교수 분류에 의함)을 3차원 영상촬영을 시도해 도상으로 복원했다.

지금까지 연구된 사천왕사지 출토 녹유전은 3종류 도상이라는 것만 밝혀졌을 뿐, 대부분 파편형태로 도상의 형태를 정확히 파악할 수 없었다.

녹유전 A상은 주상(主像)이 둥근 천정을 이룬 감실(龕室)에 무릎 꿇은 좌우 악귀(惡鬼)를 올라타고 왼손에는 긴 칼을 들고 우측면을 비스듬히 응시하고 있는 모습이다.

연구소 관계자는 "사천왕사지 출토 녹유전의 3차원 스캐닝작업을 통해, 접합가능한 잔편의 가상 접합 및 도상복원 가능성을 확인할 수 있었다"며, "녹유전의 틀(范)을 추정해 틀과 조상의 차이 등 고고미술사적 관점에서의 연구를 진전시킬 수 있는 가능성을 열었다"고 말했다.

한편 이번 녹유전 복원 결과물을 이용한 복제품 제작이 가능해져 문화재 전시와 학습에 활용될 것으로 전망된다. 경주사천왕사지 출토 녹유전에 대한 3D 스캐닝 작업과정 등은 <경연고고> 제17호에 소개됐다.

조동성 기자



3D로 복원한 녹유전 A상.

해공스님의 영산의식 시리즈 비디오, DVD출시

한국불교전통의식대학 학장이신 해공 스님께서 불교의식을 비디오와 컴퓨터 등에서 볼 수 있는 DVD를 따라하기 쉽게 학습용으로 촬영, 아래와 같이 제작출시 하였기에 필요한 제품이 있으면 주문바랍니다.

▷ 아 래 ◁

1 대령/관육	17 지장불공	33 아침저녁종성
2 상주권공 지장불교의식	18 삼대화상중명불공	34 향수해례예불
3 상용영반	19 종사관육	35 혼자서 하는 민관육(간단한 관육)
4 회심곡(화청)1	20 종사영반	36 생일불공
5 회심곡(화청)2	21 가사불사의식	37 상주권공48제의식 1
6 구병시식	22 신중작법39위	38 상주권공48제의식 2
7 관음시식	23 간단한 신중작업	39 상주권공48제의식 3
8 점안의식	24 전통조석예불	40 상주권공48제의식 4
9 방생의식	25 천수경/장엄염불	41 제사불공
10 사물 다루는 법	26 상주권공/각배/영산염불	42 삼신이운
11 안택	27 사시상단불공	43 혼자서 하는 간단한 49제의식 1
12 시다림	28 작법무(북청계천수)	44 혼자서 하는 간단한 49제의식 2
13 산신불공	29 작법무(시방찬소리도량계)	45 화엄시식
14 미타불공	30 작법무(육건만다라선승다계작법)	46 약사여래불공
15 신중불공	31 작법무(향수녀열사다라니)	47 교재 2권 100,000원
16 관음불공	32 삼보통칭	

제11기 의식대학 교육생을 모집하며, 범패 하계특별교육을 8월 19일부터 22일까지 3박 4일간 실시합니다. 많은 동참바랍니다.

◆ 비디오 각 25,000원 / DVD 각 30,000원 ◆ 계좌 : 농협 641010-56-000296 (노연숙) ◆ 제품 구입처 : 중무소 ☎ 062)362-8604 / 해공스님 011-624-8604

한국불교전통의식대학 중요무형문화재 제 50호 학장 해공스님

진정한 은사님처럼 기소와 범패신도의식 교육을 잘 취어 주는 교육 장소 한국불교전통의식대학 수강생 및 통신생 모집

◆지원자격 : 스님, 포교사, 교임법사, 각 종단을 초월하여 절을 이어갈 후계자 (유발자도 가능)

◆과 목 : 범패 상주권공의식, 각배의식, 교양과목
- 안제비 : 각종불공의식, 49제의식, 천도제, 신중작법의식, 각종소, 낭독하는법
- 길제비 : 바라춤, 도량계작법, 다계작법(나비춤), 사물다루는법, 화청(회심곡)

◆과 정 : 2년(4학기)

◆입 제 식 : 2008년 8월 19일 화요일 오후 3시

◆통신생 출석교육 : 매월 둘째 토요일 오후 3시부터 ~ 다음 일요일 12시까지

◆상좌 각배교육 : 매주 화요일 오후 3시, 1학년
매주 월요일 오후 3시 ~ 5시30분까지

◆주 소 : 광주광역시 서구 화정 2동 759-1(우 502-242)

◆학 장 : 해공스님(중요무형문화재 제50호)

◆계좌번호 : 농 협 641010-56-000296 (예금주:노연숙)

한국불교의식대학 범패교육기간

(2008년 8월 19일 ~ 8월 22일 3박 4일)

◆교육시간 : 오전 9시부터 ~ 오후 6시까지(오전시간:경의,오후시간:실기교육취주)

- 8월 19일 오후 2시 : 입회식 후 시련절차 실기, 대령관육 보소청진연, 화청(회심곡), 원이계교육
저녁시간 : 사물 다루는 법 - 북, 태령, 목탁, 요령

- 8월 20일 8시 30분 : 점안의식, 가사이운식(깃소리녹음), 화청(회심곡), 낙성식하는 법, 범종물사 의식하는 법

- 8월 21일 8시 30분 : 상주권공, 지장불공, 관음시식, 상용영반, 상축하는법, 장흥의식하는 법, 부도 제막식하는 법, 삼계기도하는 법

- 8월 22일 8시 30분 : 용왕불공 및 방생의식법, 소장불, 39위 신중작법, 종사영반 종사관육, 큰불사시 관음에 법하는법

◆준 비 물 : 가사장삼, 필기도구 일반불자 - 평상시 복장, 필기도구, 소형녹음기