

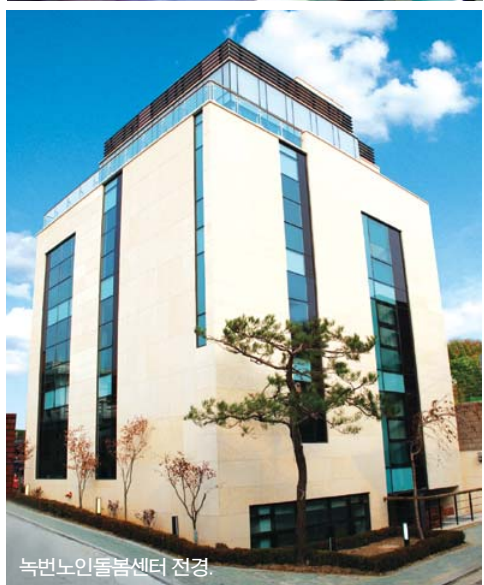
“불교는 복지의 종교...모든 사찰 시설 운영해야”



불교계 복지활동을 선도하고 있는 삼천사 사회복지법인 인덕원(이하 인덕원)이 12월 1일 은평구 녹번동에 녹번노인돌봄센터를 열었다. 정부가 내년 7월부터 노인장기요양보험제도를 실시할 계획인 가운데 불교계 최초로 문을 연 녹번노인돌봄센터는 지역밀착형 노인복지시설이다. '지역밀착형 노인복지시설'이라는 개념은 불교계에 매우 중요하다. '어린이 집'처럼 동네마다 보편혜택을 받는 노인돌봄센터가 설립돼 요양시설과 가정봉사파견센터를 운영하기 때문이다. 이제 노인 복지는 생활권에서 격리된 시설이 아니라 주거지역에서 일상화된다는 뜻이다. 불교계는 이러한 변화에 적극적으로 대처해 노인복지를 통한 포교극대화, 불교의 생활화 등을 이끌어가고 있다. 인덕원 녹번노인돌봄센터는 불교계 노인돌봄센터와 관련한 복지사업의 좋은 벤치마킹 대상이 될 것이다. 녹번노인돌봄센터 개소기념법회(12월 11일)를 앞두고 박희지 점검에 한창인 인덕원 대표이사서승운 스님에게 불교계 노인복지의 장래를 들었다.

-12월 1일 개소한 녹번노인돌봄센터의 규모와 운영 계획이 궁금합니다.

녹번노인돌봄센터는 지역밀착형 노인복지 시설입니다. 규모는 대지 311㎡에 건평600㎡이며 지하 1층 지상 4층입니다. 사무실과 휴게실 그리고 3인1실로 구성된 방과 식당 욕실 등의 시설에 24분의 어르신들 상시적으로 모실 수 있습니다. 2개 시설이 운영되는데, '자비의 집'은 만65세 이상 치매 중증 어르신이



입소해 생활하는 곳입니다. 가정에서 도움을 필요로 하는 어르신들을 위해서는 가정봉사원파견센터에서 서비스를 제공합니다. 80명의 어르신들을 대상으로 청소 세탁 말반찬배달 식사도움 시장보기 등 가사지원 서비스와 외출동행 생활정보제공 등 개인 활동 서비스는 물론 생활 상담 이미용서비스 목욕 차량지원 등 다양한 활동을 하게 됩니다. 또 노인요양공동생활가정 보현의 집도 운영되는데 치매노인들이 공동으로 생활하는 시설입니다.

-다른 노인복지 시설과 어떤 차이가 있습니까?

우선 지역밀착형이라 주거지역에서 복지활동이 이루어진다는 것이 큰 장점입니다. 우리 녹번노인돌봄센터는 법인직영시설에서 충분한 경험과 수련을 거친 전문 인력이 투입되었다는 점에서 상당한 신뢰를 획득하고 있습니다. 이는 확실적인 서비스가 아니라 어르신들의 정신·육체 상황에 알맞게 맞춤형 서비스를 일상화할 수 있다는 것입니다. 예를 들면, 우리 시설에서는 절대 종이거주기를 사용하지 않습니다. 음식에도 화학조미료를 쓰지 않는 등 친환경적 서비스를 지향하고 있습니다.

-인덕원의 현황과 향후 목표를 간단히 설명해 주시기 바랍니다.

인덕원은 산하에 어린이 청소년 지역인 노인을 대상으로 20개 시설을 운영하는 사회복지법인입니다. 종사자는 250여명이며 연간 600만 명이 이용하는 대규모 시설입니다. 은평뉴타운이 들어서서 현재의 인덕노인복지회관 자리에 노인종합복지타운을 조성할 계획입니다. 12월 중에 착공될 노인종합복지타운은 실비요양원 무료요양원 소규모요양시설 노인요양공동생활가정 주간보호시설 등 각종 노인 복지 시설과 스님들을 위한 노후무료시설 등을 운영할 계획입니다. 입소하는 순간부터 의료와 서비스 등 각종 서비스를 제공 받고 임종간호와 장례 전도제에 이르기까지 다양한 혜택을 원스톱으로 누릴 수 있는 이상적인 불교노인복지를 실현하고자 하는 것입니다. 노인전문



교계 최초 지역밀착형 '녹번노인돌봄센터' 운영 "종합복지타운 조성 '원스톱' 노인복지 실현할 것"

병원과 불교복지연구소 설립도 구체적으로 계획하고 있습니다.

-고령화 사회 노인복지와 포교의 접점이 분명히 있을 텐데, 핵심은 무엇이라고 생각하십니까?

우리나라는 빠르게 고령화 사회로 진입하고 있습니다. 나이가 들면 일반적으로 빈곤 무위 질병 고독 등 4가지 고통에 시달리게 됩니다. 이러한 문제는 더 이상 개인과 가정이 대처할 수 없으며 사회와 국가의 연대를 통한 극복 노력이 필요합니다. 내년 7월부터 실시되는 노인장기요양보험 제도는 지역밀착형 노인복지시설의 확대를 이어질 것입니다. 이를 활용한 포교 효과는 이루 말할 수 없이 크다고 봅니다. 치매나 중풍 노인이 있는 가정은 매우 고통스럽습니다. 형제간의 반목까지 유발하지 않습니까? 어르신을 잘 모시는 복지활동은 한 가정을 행복하게 하는 것이고 가정의 행복을 이끌어주는 복지시설이 불교계 시설이라면 포교효과는 자연스럽게 확대되는 겁니다. 저는 도시 인근에 위치하고 부지를 가진 사찰들이 지역밀착형 노인복지 시설에 뛰어든지 않으면 안 된다고 봅니다. 1사찰 1복지시설 운영을 의무화하지 않으면 불교의 미래는 밝을 수 없습니다. 불교계가 운영하는 노

인복지시설은 종교적인 측면의 장점을 활용할 수 있기 때문에 훨씬 다양하고 안정적인 프로그램을 실시할 수 있습니다. 노인복지의 모든 복지활동의 최종 귀착지입니다. 불교신자 가운데 노인의 인구가 60%를 넘어 서고 있으니 사찰이 노인복지에 뛰어든지 않는다는 것은 포교를 포기하는 일이나 다름없습니다.

-스님께서는 불교사회복지의 학술적 체계도 세우고 계시는데요.

불교 그 자체가 복지입니다. 성불을 한다는 것은 무명과 윤회의 고통을 벗고 대자유를 얻는다는 것인데, 복지란 바로 고통의 현실을 즐거움으로 변화시켜 주는 일입니다. 4성제와 8정도, 자비와 회사, 동사설의 정신 등 모든 가르침이 사회복지의 중요한 키워드들인 것입니다. 특히 노인복지에 있어 정토신앙은 매우 중요합니다. 죽음의 공포를 극복시켜주고 사후 안락한 곳(극락정토)에 갈 수 있다는 믿음을 심어 주는 것이 이상의 인증 복지가 어디 있겠습니까? 불교를 깨달음의 종교라고 말하지요? 저는 '나쁜 습관'을 깨달았다고 말합니다. 자신의 업상이고 무명무지의 발원인 '나쁜 습관'을 관찰하고 깨달으면 자비를 실천할 힘이 생깁니다. 그 실천의 다양한 형태가 바로 사회복지

활동입니다. 불교사회복지의 사회복지에 기여하는데서 출발해 궁극적으로 불교정토를 이루고자 하는 목적의식을 필요로 합니다. 현장에서의 다양한 경험과 교리 학술적인 측면에서의 이론과 실천 관리 등을 체계적으로 정리해 서적으로 묶어 내고 있으며 동국대에서 강의와 논문지도를 하며 불교사회복지의 개념을 확대시키고 있습니다.

-현재 불교계의 복지활동에 문제가 있다면 어떤 것이 고 해결책은 있는지요?

여러 문제가 있는 것이 사실이지만, 우선 직영시설이 적고 위탁시설이 많다는 점을 꼽을 수 있습니다. 위탁시설은 불교적 마인드를 접합시킨 복지활동에 한계가 있으므로 직영시설을 확대해 나가야 합니다. 불교사회복지사 배출기관 부족도 극복해야 할 문제입니다. 그러나 무엇보다 종단차원의 정책과 지원, 승가와 재가의 인식 부족 등 기본적인 패러다임과 인프라의 열세가 타종교에 비해 복지활동을 위축시키는 원인입니다. 저는 이를 극복하기 위해 '사찰1복지시설 운영'을 주장하고 있습니다. 사찰은 건물과 토지 등의 자원을 활용하여 비교적 용이하게 지역사회에 공헌할 수 있습니다. 소규모노인요양시설 어린이집 노인주간보호소 무료급식소 도시락배달사업 자원봉사센터 등을 운영하는데 사찰은 좋은 조건을 갖추고 있다는 겁니다. 지역사회를 잘 이해하는 사찰이 그 지역이 필요로 하는 복지의 방향과 수준도 잘 알 수 있으니까요.

글 · 사진=임연태 부국장

세계인의 건강을 생각하는 돌침대, 흠침대 전문기업

(주)장수구들 이 만든 **장수하는 거북이** **옥돌침대** **흠침대**

www.geubooki.co.kr
한글도메인 | 거북이표건강침대, 장수구들

'불기 2551년, 불자님 성불하십시오.' - 불자기업이 만듭니다.

인기 상품

422 로체Q (황토흠)

인기 상품

304 목련Q(음수목)

특별가 235만원

424 비트Q (황토흠)

특별가 199만원

303 피아노Q(홍맥반석)

천하를 얻고도 건강을 잃으면 아무 소용이 없습니다.
허리가 아프신 분이나 따뜻한 아랫목을 그리워하시는 스님이나 부모님께 건강침대를 선물하세요

160 엔티침상(홍맥반석)

163 카우치(거실용소파/황토흠)

188 플로어 침상(홍맥)

168 신카우치(황토흠)

161 신침상(황토흠)

서울본사전시장 412-2574~5(대) 서울시 송파구 송파동97-2 (구송파사거리)

하남물류전시장 (02) 3402-2520 서울시 송파구 오동동 하림단지2동

전국무료배송 (도서지역제외/배송비 별도)

강릉점 (033) 651-5223 대구점 (053) 586-0202 제주점 (064) 743-2366

취급점 및 대리점도입 02)487-1097

본사에서 직접 소비자님께 배송해 드립니다.