

게시판

장애아동 부모교육 영주시장애인종합복지관(관장 법래)은 4월 16일 오전 9시 30분부터 2층 조교교육실에서 '장애아동의 종합적 치료 및 교육'이라는 주제로 소집단부모교육을 실시한다. (054)633-6415



노숙인 무료 치료진료 노숙인다시서가지원센터(소장 임영인)는 사회복지공동모금회·열린의사회와 함께 삼성 민간기금을 지원 받아 노숙인 쉼터 생활인에게 치료진료지원사업을 진행하고 있다(사진). 외형상의 모습 때문에 취업에 실패하는 사람, 취업 활동을 하고 있는 자활 가능한 사람, 건강상의 문제로 지원이 필요한 사람은 무료로 진료를 받을 수 있다. (02)777-5217-9

환경운동가 모임 불교환경연대(대표 수경)는 불심으로 국토를 청정하게 정화할 환경운동가를 모집하고 있다. 모집 분야는 총무와 생태보전 간사, 홍보 간사 각각 1명씩이며 접수는 이메일(budaeco7@komet.net), 팩스(02-720-1657), 직접 방문 등을 통해 할 수 있다. 문의: 총무국장 최경애 (02)720-1654

잡지 채용박람회 한국정기간행물협동조합은 4월 20일 여의도동 잡지회관 7층 한국잡지교육원에서 채용박람회를 열어 일자리가 필요한 청년과 각 기업체가 필요로 하는 인력을 연결한다. (02)780-8040

20면 상식 퍼즐 정답

설	상	가	상	도
선		민	주	주
대	가	야	민	
법	상	무	등	산
회	귀	국	선	록
	국		수	증
	선	전	포	고

국립공원은 생명 배움터

전국 18곳서 동·식물 관찰 등 생태 프로그램 다채롭게 열려

"여행은 떠나고 싶은데 길이 너무 복잡하고, 어디가 좋은지도 잘 모르겠네."

불바람이 제법 따뜻하게 불어오는 요즘, 주말이 다가오면 어디론가 떠나고 싶어 하는 사람들이 늘고 있다. 게다가 다소 늦게 찾아온 봄, 어느새 파릇파릇하게 돌아온 새싹이 밖으로 나오라 아우성이다. 화창한 날씨, 지금 살고 있는 '우리 동네'보다는 조금 색다른 곳으로 봄맞이를 나가고 싶은 것이 다 같은 마음이다.

그러나 어디에 어떻게 가야할지는 모르겠고, 경치와 꽃구경만 하고 오자니 뭔가 허전한 것 같기도 하다.

이럴 때, 대한민국 대표 자연공원인 국립공원의 생태·자연학습 프로그램에 참가해 보는 것은 어떨까. 18개의 국립공원이 마련한 생태·자연학습 프로그램은 주중의 스트레스를 씻어줄 뿐만 아니라 마음 속 깊은 곳까지 자연의 소중함을 일깨워준다.

막연하게 경치 좋은 산과 바다를 상상만 하고, 이튿날 들어봤던 사람들과라면 그 이를 자체에 만족하지 말고, 전국 국립공원에서 실시하고 있는 생태 프로그램을 통해 생명의 신비까지 들여다볼 수 있는 안목을 길러보자.

바쁘게 쫓기면서 살다 놓친 작은 곤충, 풀포기 하나에도 자연의 가치와 생명력이 가득하다는 것을 생각하다 보면 다시 '자연인'으로 되돌아가는 기분도 느낄 수 있을 것이다.

국립공원관리공단 홈페이지(www.npa.or.kr, 02-3272-7931~3)에



국립공원은 다양한 생태체험 프로그램이 마련돼 있다. 사진은 변산반도에서 곤충을 관찰하는 아이들의 모습. 사진제공=국립공원관리공단

서 지역별로 가고 싶은 국립공원의 위치를 확인하고 프로그램을 예약한 뒤, 떠날 수 있다.

단, 국립공원에서는 언제나 개방된 자연탐방로만 이용해야하며, 기상특보나 해설자의 지시에 잘 따라 각종 안전사고로부터 피해를 입지 않아야 신나고 의미 있는 여행을 '제대로' 마무리 지을 수 있을 것이다.

김강진 기자 kangkang@buddhapia.com

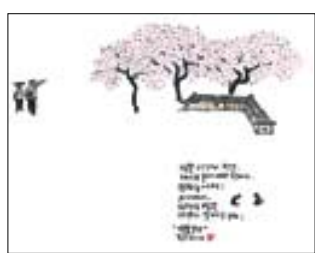
국립공원 생태·자연학습 프로그램 (가나다순)

국립공원	프로그램	이용가능한 날	프로그램 내용
가야산	'말만대장경' 창조의 비밀 찾아가는 국립공원 교실	연중 매주 토, 일요일 11:00, 14:00 3-12월 매일 1시	말만대장경 창조의 비밀 가야산의 역사문화자원에 대한 설명
계룡산	탐방안내소 및 자연관찰로 절종의 으뜸 길잡이	4-11월중 매일 오전 10시, 오후 2시 4-10월중 매주 월, 수, 금요일 10시-12시	계룡산의 문화유적, 수목, 야생화, 야생동물 등 계룡산의 문화유적, 수목, 야생화, 야생동물 등
내장산	숲속연구원의 만남 백암굴 자연관찰로	4-10월 매일 오전 10시 2-12월 매일 오전 10시, 오후 1시	자연놀이를 중심으로 이루어지는 자연체험 프로그램 국립공원대동의 역사, 나무이야기, 계곡생태, 향토문화, 문화유적 등에 대한 설명
다도해해상	흑산도 이동성조류 탐사교실	4-10월 프로그램 운영(시설공단문의)	조류관찰시 주의사항을 배우고 습지와 더불어 살아가는 생물을 알아보기
덕유산	홍도·거문도 등 섬 탐방	연중 오후 2시	도서지역에서만 분포하는 생물을 알아보기
변산반도	삼공매표소~월하탄-인월담 내소사 역사문화탐방	4-10월 매주 토·일 오전 10시, 오후 2시 연중 매일 오전 10시, 오후 3시	덕유산 국립공원에 대한 전반적 소개 내소사지구 역사적 의미, 내소사의 종교적 의미
북한산	채석강 지형 지질탐방해설 북한산 산세이야기 북한산서부/술도 아파요 북한산 서부/살아있는 역사의 숨소리	4-10월 매주 목요일 오전 10시 3-11월 매주 목·토요일 오전 10시 4-11월 매주 목요일 오후 2시	채석강의 유래, 습곡·해식동굴 등 해안지형 관찰 북한산생태계 주변의 산세이야기 채혈 학습을 통해 아픈 숲을 건강하게 만들기 도봉계곡에 난긴 바위굴세의 의미와 도봉사원의 역사 탐방
설악산	비선대 자연학습 탐방로	5-10월 매주 금요일 오전 10시	소공원에서 비선대까지 분포하는 자연원 해설
소백산	비로사 자연관찰로 부석사 탐방 프로그램 천상의 화원 연화원	4-10월 매일 오전10시~오후2시(단, 3일전 예약시) 4-10월 매일 오전10시~오후2시(단, 3일전 예약시) 4-10월 2·4주 토요일 12시	비로사 자연관찰로의 숲과 비로사 이야기 부석사의 역사 및 문화, 주변 이야기 연화봉 주변 식생, 아고산대 특징, 경관 해설
속리산	법주사 자연관찰로	5-10월 매주 토·일 오후 2시	법주사 자연관찰로를 따라 나누는 자연 이야기
오대산	월정사 역사문화해설	3-12월 매주 토·일 오전 11시, 오후 1시	오대산 불교문화와 월정사 내 문화재 자원 소개
월악산	신륵사 문화해설 민수계곡 자연관찰로	연중 매일 오전 10시 연중 매주 토·일 오후 2시	신륵사 문화유산과 주변 생태 살펴보기 하늘재의 문화유적, 자연 생태계 체험
월출산	무위사 자연해설	4-11월 매주 수·토 오전 10시, 오후 2시	무위사 사찰해설 및 비오름에 서식하는 생물 관찰, 동백나무와 등박새, 흙채형
	도갑지구 자연해설	4-11월 매주 수·토 오전 10시, 오후 2시	도갑사 사찰해설 및 대나무 숲, 버섯 등 습지와 습생태 체험
주왕산	주왕전설과 함께하는 생태여행	4-10월 매일 오전 10시, 오후 2시	주왕전설과 주변 나무 이야기
지리산	불일폭포 자연·문화해설 화엄사 문화해설 실상사 문화해설	연중 매주 금·토·일 오전 10시 연중 매일 오전 10시, 오후 2시 연중 금·토·일 오후 3시	생계사 역사·문화와 살아숨쉬는 폭포이야기 화엄사의 역사·문화 가치 실상사 역사, 문화유산, 전통건축의 비밀 등
치악산	구룡지구 생태이야기	매주 토요일 오후 2-4시	구룡지구의 역사 및 생태관찰
태안해안	기지포 해안지구 자연해설	4-11월 매주 목·금 오후 2시, 토 오후 3시, 일 오전 11시	태안해안국립공원 개괄, 해안지구 해설
한려해상	자연의 조각 38경 제승당 역사문화 프로그램 연중	연중 매일 오전 11시~오후 1시 매일 오전 10시, 오후 2시	양식 미지형, 다도해 감상, 보리암 전설 듣기 등 난중일기, 거북선의 비밀 등

* 프로그램 예약은 모두 국립공원관리공단 홈페이지에서.

전시

단순함에 깃든 깊은 성찰



이철수 작 '벚꽃 봄날' (2004).

이철수 작 '벚꽃 봄날' (2004). 판화를 통해 깊이 있게 성찰한 세상과 명상의 세계를 보여준 이철수씨가 5년 만에 국내외 관람객들에게 작품을 선보인다. 인사아트갤러리와 미국 시애틀 데이빗슨 갤러리(Davidson Gallery)에서 공동으로 진행되는 이번 '작은 것들' 전에서는 이철수 작가가 2001년 이후 제작한 최신 작품 70여 점이 전시된다. 항상 편안한 이미지로 대중과 함께 호흡할 수 있는 작품을 추구해온 작가의 '고집' 그대로 이번 전시회 역시 미술을 잘 모르는 사람이 봐도 공감할 수 있는 작품들로 가득하다.

국내 전시는 4월 18일까지며 미국 데이빗슨 갤러리에서는 4월 30일까지 계속된다. (02)720-1020 김강진 기자

우리시대 장인과 만난다



정명채 님전 장인의시연 모습.

정명채 님전 장인의시연 모습. 전시는 4월 24일까지 주중 오전 9시~오후 10시, 주말 오전 10시~오후 7시 사이에 계속되며, 18일은 휴관이다. (02)724-0146 김강진 기자

서울 무형문화재 특별전

박물관 속 사랑방에서 서울시 무형문화재 장인들의 손길을 느끼고 싶다면, 서울역사박물관이 주최하는 '서울 무형문화재 특별전'에 주목해보자.

서울역사박물관(관장 김우림)은 서울 무형문화재 기·예능 보유자들의 나전, 화문석, 민화 등의 작품 100여점을 전시하면서 이 중 20여점으로부터 작품을 꾸며 관람객들과 작품을 직접 만드는데 참여할 기회를 제공할 예정이다.

전시는 4월 24일까지 주중 오전 9시~오후 10시, 주말 오전 10시~오후 7시 사이에 계속되며, 18일은 휴관이다. (02)724-0146 김강진 기자

알림

2005 부다피아 여름 하와이 캠프

미국 하와이 어린이 청소년 영어연수+역사+문화체험

본사는 지난해에 이어 두 번째로 지상의 낙원이라 일컫어지는 미국 하와이에서 어린이 청소년 영어연수 및 역사, 문화체험 캠프를 개최합니다.

- 참가대상: 초·중·고등학생
- 기간: 7월 28일~8월 18일
- 참가비: 280만원(여권·비자수수료 별도)
- 정원: 선착순 40명
- 참가신청: 3월 21일~5월 10일
- 장소: 하와이 무왕사 문화원
- 주최: 현대불교신문
- 협찬: (재)보덕학회

■ 주요프로그램:

- 어학연수 - 원어민 선생님의 총 60시간 수준별 영어강의, 원어민 교사와 역사 문화지역을 함께 탐방하며 회화를 실제 상황에 적용.
- 문화체험 - 폴리네시아민속춤 및 공연관람, 자연박물관, 돌고래쇼 관람, 홀라쇼 체험, 하와이왕국 이올라나 궁전 탐방.
- 역사체험 - 한인이민의 탐사터인 사랑수수농장 하와이 플랜테이션 방문, 세계대전 격전지 진주만 관람, 전 세계 유물을 한곳에 모아 놓은 비숍박물관 관람.
- 해양스포츠 - 와이키키해변 수영, 바다 물고기와 함께 하노우마에이 탐험, 크루즈여행, 잠수함 및 요트여행.

* 지난해 참가자에게는 와이메아공원 원주민체험, 쿠알로아목장 승마체험, 워터파크 등 별도의 문화체험 프로그램 운영

■ 문의: 현대불교신문 02-722-4162~3, 010-9592-1987

■ 참가비 입금통장: 국민은행 006-21-0687-583 예금주: 김원우



클릭/ 불교문화상품

불교전문쇼핑몰 mahamall.co.kr

별종별 보석염주



천연염주의 기운을 느낄 수 있는 '별종별 보석염주'가 나왔다. 혜성이나 소행성에서 떨어져 나온 부스르기와 태양계를 떠돌던 물질이 지구로 낙하하는 과정에서 생성된 천연염주는 강력한 회전 전자파를 내보내 체내 면역세포를 활성화시켜주는 성분을 발산한다.

이러한 천연염주 염주를 착용하게 되면 경락에 흐르는 에너지의 순환이 활성화 되어, 심신안정과 피로회복, 관절염·두통·신경통 등 각종 만성질환 개선은 물론 치매예방의 효과까지 기대할 수 있다. 거대한 우주의 힘을 응축시켜 만든 염주 염주를 착용하는 불자들은 본인의 건강도 지키면서 수행활동도 보다 열심히 할 수 있을 것이다. (02)732-1520



나비효과

감독: 에릭 브래스 등급: 15세 이상
출연: 에이미스미트, 에쉬턴 커처 등



북경에 있는 나비의 날개짓이 뉴욕에 허리케인으로 나타나는 '나비효과'는 불규칙한 자연현상에서 규칙성의 원리를 탐구하는 혼돈이론과 시간여행을 접목시켜 이야기로 재조명을 던진다.

대학생이 된 어느 날, 주인공 에반은 예전의 일기를 꺼내 읽다가 일기장을 통해 시간공간의 이동 통로를 발견하게 된다. 그것을 통해 과거로 되돌아가 미치도록 지워버리고 싶은 기억, 어린 시절의 상처 때문에 스스로 목숨을 끊은 첫사랑, 사랑하는 친구들에게 다친 끔찍한 불행들을 고쳐 나간다. 그러나 과거를 바꿀수록 더욱 충격적인 현실만이 그를 기다릴 뿐, 현재는 전혀 예상치 못한 파국으로 치닫게 된다.

사람들은 종종 지금 계획하고 있거나 추진하고 있는 일이 뜻대로 안됐을 때 '아! 그때 이렇게 했으면 좋았을 텐데...'라고 뒤늦은 후회를 하곤 한다. 하지만 지금의 결과는 그때 당시엔 최선의 선택이었을 경우가 많다. 즉 진정한 인생의 행복은 하드웨어

(인생에 있어서 어떤 결과물을 바꾸는데 있어서는 그것이 아니라 하드웨어 속에 존재하는 소프트웨어(동기와 과정)에 있다.

이렇듯 '나비효과'는 영화 속 주인공과 함께 삶의 틀을 빠져나갈 방법을

고민할 때쯤이면 어느덧 원을

지우지 않고 원 밖으로 나갈 방법을 깨닫게 된다.

나비효과라는 흥미로운 소재를 적용한 이 영화는 현재와 미래, 과거의 연상에서 서있는 '나'라는 존재에 대해 다시 한 번 생각할 수 있는 기회를 준다. 또 모든 일은 인과적 요소에 의해서 일어난다는 영화적 주제는 '지금의 내가 하는 행동(원인이 미래에 어떤 결과를 발생시킬까?)'라고 궁금해 하는 통상의 사람들이 한번쯤 곰곰이 떠올려볼 만하다.

노병철 기자 sasamin@buddhapia.com