

포켓용 불교소사전 8월말 나온다

불교사전은 불교학의 최종 성과물이지만 불교 공부의 첫걸음이기도 하다. 사전은 첫장부터 숙독하는 사람이 없겠지만 불교에 입문하고자 원력을 세운 사람에겐 '지침서'이자 '돋보기' 역할을 하기 때문이다. 하지만 시중에 나와 있는 불교사전 대부분은 일반불자들이 보기엔 너무 크고 두껍거나 가격이 만만찮다. 더 큰 딜레마는 사전을 봐도 무슨 뜻인지 몰라 뜻풀이에 나온 용어를 다시 찾아봐야 한다는 것이다.

일반불자들이 쉽게 갖고 다니면서 필요할 땐 언제든 꺼내볼 수 있는 <포켓용 불교소사전>(가제, 운주사)이 8월말께 첫 출간될 예정이다. 벌써부터 관심이 쏠리고 있다. 불교사전이 서가의 책꽂이에서 튀어나와 진정한 '신행의 도반'이 되는 순간이다.

처음 기획에서 6년, 본격적인 준비에 들어간 지 2년여 만에 나오는 <포켓용 불교소사전> 편찬 작업에는

김진무·김치은(이하 동국대 강사) 박사 등 소장 불교 학자들이 대거 참여했다. "장식용"이나 '사전을 위한 사전'이 아니라 불교에 관심 있고 약간의 지식만 있으면 누구나 쉽게, 편하게 볼 수 있는 불교소사전을 만들 어 보자"는 취지에 법산 스님(동국대 정각원장)이 최종 감수를 맡고 나섰다.

<망월대사전>과 함께 학계에서 가장 많이 보는 <불광대사전>을 모본(模本)으로 했다지만, 불교 현장에서 실제로 많이 쓰이고 꼭 알아야 하는 표제어를 신기한 노력은 각별하다. <한국 불교사상사 연구>(고의진) 등 학계의 주요 서적이나 참고 문헌으로 많이 쓰이는 책에서 색인 목록을 뽑았고, 일반불자들을 위한 불교 용어 해설서나 개설서 등도 참고로 했다. 이렇게 해서 뽑은 표제어가 8천여 개, 여기에 설명을 다는 초고 작성 이 최근 끝났고, 이 가운데 '기본적이고 꼭 알아야 하는

중요용어 별도처리... 입문서 역할까지
"초심자들 기본개념 익힐 수 있게 설명"
김진무·김치은 박사 등 편찬... 법산스님 감수

것' 5천여 개를 고르는 등 마무리 작업이 남아 있다.

"대중적" "실용적" "포용적"이란 뜻을 담기 위한 노력은 박스 작업에서도 그대로 이어진다. '공양' '극락' '가사' '가람' '열반' '염불' 등 초심자라면 꼭 알아야 되는 중요 용어를, 영어 사전처럼 따로 박스를 빼서 설명을 단 것이 기존 사전에서는 볼 수 없는 가장 큰 특징이다. 사전뿐 아니라 입문서 역할까지 할 수 있도록 한 셈.

사전 작업을 실질적으로 이끌고 있는 김진무 박사는 "예수제" 같은 경우 사전에 찾아보면 단순한 글자 해석이나 교과서적 설명에 머물고 있어 실제 행해지고 있는 것과는 조금 다르고 이해가 안 되는 부분이 많다"며 "단순한 지식의 이해가 아니라 초심자들이 기본 개념을 잡을 수 있도록 설명을 달기 위해 노력했다"고 말했다.

권형진 기자 jinny@buddhapia.com

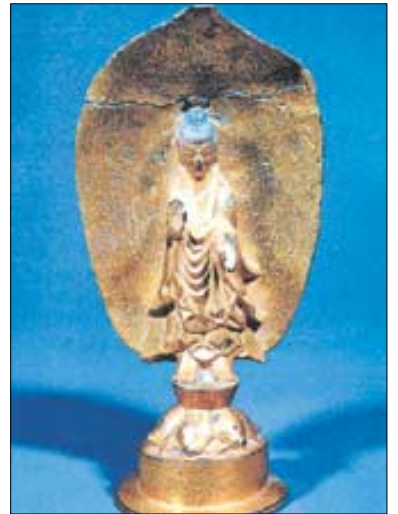


불상(2)

강인한 고구려 이미지

1963년 7월 16일 경상남도 의령군 대의면 하촌리에 있는 자갈산 계곡, 열두 살 난 꼬마가 계곡 옆 돌밭에서 자갈을 캐다가 30cm 정도의 돌판을 발견했다. 돌판을 들춰니 길이 40cm의 석실이 나타나고 그 안에 금발의 상이 보였다. 고구려의 대표적인 불상인 연가7년명금동불입상은 고구려 영토도 아닌 한반도의 남쪽 산골에서 이처럼 우연히 발견됐다.

양 동사(東寺)의 승려들이 전불을 조성하였는데, 그 가운데 29번째 불상이라는 내용이 있다. 그런데 연가 7년이 과연 언제인지에 대해서는 의견이 분분한데, 539년이란 설과 599년 설이 있다. 이 문제는 여러 가지 측면에서 종합적으로 판단을 내려야 할 사안이지만, 고구려 고분벽화와 비교로 한정해 본다면 좀더 이른 시기도 고려해 볼 수 있다. 이 불상은 얼굴이 가름한데다 어깨까지 좁고 가름하게 내려가고 더욱이 옷깃이 좌우로 펼쳐져 있어 우산 또는 고깔 모양의 실루엣을 취하고 있다. 이러한 형상은 5세기



연가7년명금동여래입상(국보 119호·사진 왼쪽)과 수산리벽화고분 묘주부인상(오른쪽), 고깔 모양의 실루엣이 서로 닮았다.



남한 출토 불상에 역동적 고구려인 기상 5~6세기 고분벽화 인물과 양식 유사

하지만 강인하다. 강렬한 표현은 얼굴에만 머물지 않는다. 작은 크기의 불상이지만 최대한 큼직한 양감과 역동적인 조형을 창출해냈다. 옷주름은 V자형으로 풀이 깊고 날카롭게 내려가다가 옷자락에서 지느러미처럼 좌우로 뻗어 있다. 손은 신체에 비하여 유난히 큰데, 오른손은 위로 세우고 왼손은 아래로 내려 무명지와 약지를 구부린 시무외여원인이다. 이러한 조형적인 고려는 불상의 권위를 드높이는 데 한 몫을 하고 있다. 몸에서는 배 모양의 불빛이 활활 타오르고, 부처님은 타질 것같이 팽팽하게 살아 오른 연꽃에서 팽이 모양으로 튀어나온 연꽃을 들고 서 있다. 잔잔한 음악선으로 표현한 앞은 광배는 양감이 높은 불상과 대조를 이루고 있다.

이 불상의 광배 뒷면에는 음악으로 명문 이 새겨져 있다. 연가(延嘉) 7년에 낙랑명

고분벽화에서 쉽게 발견되는 특징이다. 고깔 모양의 인물상은 이미 408년에 조성된 덕흥리벽화고분부터 나타난다. 5세기 후반의 대표적인 고분벽화인 수산리벽화고분에서도 여전히 고깔 모양의 인물상이 그려지는데, 여기서는 매우 세련된 면모가 돋보인다. 6세기 말 오희분4호묘의 연화화생은, 여전히 고깔 모양의 실루엣을 유지하고 있지만 어깨가 비교적 둥글어지고, 옷깃이 바람에 휘날리는 모습이나 타오르는 불꽃을 보면, 연가7년명금동불입상보다 양감이 넘친다. 그런데 아쉽게도 6세기 전반의 특징이 뚜렷한 인물이 고분에서는 매우 드물어 539년설의 시비를 가리기 어려운 상황이다. 그러나 분명한 것은 5, 6세기 고분벽화의 인물상이 연가7년명금동불입상과 양식적인 측면에서 상통한다는 것이다.

경주대 문화재학부

조선왕조 최대사찰 '회암사 특별전'

청동금탁 등 유물 250점 선봬

경기도박물관, 10월 5일까지

경기도 양주 회암사 터(사적 128호)는 발굴을 시작한 지 6년이 지난 지금도 땅을 팔 때마다 세상의 이목을 집중시키는 곳이다. 1만1천여 평에 달하는 사역에 지금까지 확인된 건물터만 50여 곳에 이르기 때문만은 아니다. 중심 건물인 보광전 추녀 끝에 매달려 있던 청동금탁(2점 출토)에는 무학대사와 태조 이성계, 왕비와 세자의 이름이 새겨져 있어 태조와 회암사의 관계를 짐작케 한다. 또 경주 칠불암(아래) 자방 구조와 유사한 탁상식 은물 시일이

완벽한 형태로 확인돼 발굴단(경기도박물관·기전문화재연구원)을 흥분시키기도 했다.

경기도박물관은 그간 5차례의 발굴 성과를 알리기 위한 특별전을 10월 5일까지 개최한다. '문화유산 조선왕조의 왕실사찰 회암사 불교 문화전'이다. 청동금탁, 왕실에서만 쓰이던 청기와, 일반사찰에서는 보기 힘든 분청양반, 백자 동자상 등 출토 유물 230여 점과 내용·지급·무학 대사 관련 유물 20여 점, 조선전기 왕실 관련 유물 5점 등 모두 250여 점이 출품된다. (031)288-5300, www.musenet.or.kr



보광전 추녀 끝에 매달려 있던 청동금탁(사진 왼쪽). 무학대사와 태조 이성계 등의 이름이 새겨져 있다(오른쪽).

불교회화 관련 용어 등 한국회화사용어집 출간

한국의 일반회화와 불교회화에 쓰이는 용어 1천여 항목을 수록한 <한국회화사용어집>(다림미디어)이 최근 나왔다. 회화사와 관련해 '용어집'이라는 타이틀을 달고 나온 것은 물론 불교회화 용어가 정리된 것도 처음이다. 원광대 김정희 교수가 작성한 불교회화 분야는 탕화, 변상도 등 주제별 불화의 종류, 주요 화승, 문양 등을 중심으로 항목을 나눴다. 일반회화 분야는 한국정신문화연구원 이성미 교수가 작성했다.



한국전통사찰CD 출시 618곳 보유문화재 소개



사찰문화연구원에서 발행한 <전통사찰총서> 시리즈가 디지털 버전으로 나왔다. 동방미디어와 사찰문화연구원이 공동 제작한 '한국의 전통사찰'은 개인용(20만원) CD를 1장에 전국 618개 전통사찰의 위치와 장건, 연혁, 성보문화재, 주요인물, 관련 설화 등 100여 개 항목을 담았다. 2889장의 사찰문화재 이미지 자료를 해설과 함께 제공하며 사용자가 수록 내용을 자유롭게 편집, 저장, 출력할 수 있는 게 특징이다. (02)720-6198

불자정보

강적안내, 각종 소식, 구인·구직, 불교관련상품홍보 등 생활 속의 모든 정보가 실어 있습니다.

· 사찰안내: 규격 5×5cm=50.000원

· 전화: 02)732-1522 (直) 02)737-8881 (代)

· FAX: 02)737-0697

천도재, 정안식, 각종 행사에 임시로 스님 필요할 곳은 연락 바랍니다

055)387-0361
016)428-6665

포교원 안내

- 위치: 광진구 5거리 코너
- 평수: 75평, 3층
- 보증금 2억5백만원, 월 120만원 보증금 + 시설비: 6천만원
- * 삼층불+약사여래+대장보살 10년이상 포교지
- 법당 요사채 분리형
- 도시가스 시설완비

02)444-3957

가족모지터 안내

- 위치: 경기도 광주군 퇴촌면
- 면적: 3,300평(국도변 인접)
- 지목: 임야(산소용지로 최적)
- 특징: 팔당호반의 최고의 명경, 정남향
- 가액: 평당 30만원(가격 협의 가능)

016)235-7373

포교당 안내

- 위치: 부산 북구덕천로터에서 약 5분거리, 구포시장내
- 평수 60평, 방4개, 주방시설완비
- 삼층불 신중탱화, 지장탱화, 지장불 모셔져있고 산신탱화, 시설 A급
- 보증금: 1500만원, 월 60만원
- 시설비: 2천5백만원

055)386-7463
016)355-4264

민속불교백화점 (제안점도 모집합니다)

금불상, 목불상, 옥불상, 금탱화, 서적 승복, 신복, 유기, 도자기, 농악복일절 북, 장구, 재첩, 매구, 민속국악기일절

전국 어디든 제안점 개설을 지원합니다. 노후 생활에 최고의 사업을 원하십니까.

년 1조원시장이 달하는 불교 / 무속용품 체인점 사업분야에 문의바랍니다.

전화: 031)480-4848, 031)417-4848
팩스: 031)480-8549

사찰 안내

- 위치: 충북 옥천
- 법당: 22평(목조)
- 요사: 27평
- 부지: 200평
- 가액: 1억3천
- 위치: 강원도(동해안)
- 법당: 30평
- 요사: 50평
- 부지: 133평
- 가액: 1억3천
- 위치: 전남
- 법당: 18평
- 요사: 70평
- 부지: 2200평
- 가액: 2억5천

* 문화재보유사찰임

* 전국 사찰, 포교당 다량보유, 양도 운영허실분 연락바랍니다.

* 부전스님 및 공양주 보살님 연결하여 드립니다.

청송기획 02)998-1994 / 011)713-5634

사찰 안내

- 위치: 부산 금정구 남산동 257 지하철 바로 옆 부산 절재병원 옆
- 총 37평, 방 3, 부엌 1
- 전세 3천만원
- 월세 50만원(전기, 수도료 포함)
- 부대시설비: 1500만원

017)252-2722

포교당 안내

- 부산 금정구 장전2동 588-19(식물원 옆)
- 평수: 40평
- 법당, 방 2, 주방, 욕실, 화장실
- 법당 요사채 분리형
- 보증금 1천만원, 월 50만원 시설비: 2700만원

051)516-3374
011)598-8673

사찰 안내

- 위치: 경북 영천시 완산동 명상수원일 절지
- 시내 10분, 금호강양, 농사가능
- 대지: 1400평
- 가액: 보신후 절충, 전세도가능
- 법당: 30평, 방 3칸, 공양간
- 보증금 3천만원, 월 80만원 (절충 가능)

011)430-0655
011)718-3524

사찰 안내

- 위치: 광주시 유구읍
- 대지: 49평, 실평수 80평
- 건물 황토 양옥, 법당 1동, 요사채 1동
- 공양실, 세면실, 화장실 별도
- 방 3개, 산신각 1동
- 특징: 지하 150만원분 수로도로에서 150m 거리, 2006년 서해안고속도로 IC 개통예정 5분거리
- 가액: 5500만원

041)841-3090
017)337-4168

사찰 양도 안내

- 위치: 경기 이천 장호원 소재 5분거리
- 대지: 약 530평
- 건물: 113평, 법당 (27평)
- 법전 요사(거실1, 방3), 식당, 주방, 요사고시원(방 18개)운영
- 교통: 전방있는 지정시가지의 산세좋은곳
- 가액: 답사후 결정

031)643-9051
019)375-9051

사찰 안내

- 위치: 서울
- 대지: 3000평
- 법당: 40평
- 요사: 100평
- 가액: 20억
- 위치: 영주
- 부지: 220평
- 법당: 20평
- 요사: 12평
- 가액: 6천

* 전국 사찰 포교당 다량보유, 양도 운영허실분 연락바랍니다.

광진불사 02)723-4082

포교당 안내

- 위치: 부산 사상구 감전동 대로변 시장 입구, 교통편리
- 3층 건물 3층 50평
- 가액: 2천만원, 월 30만원
- 시설비: 1200만원

011)848-3647

사찰(금) 안내

- 위치: 경북인동시내 위치좋은
- 종교 용지: 436평
- 법당 10평, 요사채 30평
- 산신각, 칠성각
- 가액: 2억 7천만원(절충가능)
- 조계종 승려에 한함
- 시내가깝고 약수물을 식수로 사용하며 비구니사찰임

011)9581-6044

사찰 안내

- 위치: 대구 달서구 죽전동(민정)
- 대지: 76평
- 건물: 2층 양옥, 약 70평
- 시설: 부채비 및 탕화 일절 봉안
- 주변 방 시세 평당 300만원감
- 가액: 2억2천800만원 (수리비 약 2천만원정도 소요될 것임)
- 전세로 할 경우 1억 가능함

053)633-1444
011)9855-5037

포교당 안내

- 위치: 울산시 북구 호계동 호계역 1분
- 법당 약 30평, 3층 건물중 2층
- 방1개, 주방, 세면실, 샤워실
- 삼존불, 후불탱화
- 가액: 보증금 300만원, 월 40만원
- 시설비: 300만원(절충 가능)

011)9208-4984

사찰 안내

- 위치: 경남 창원읍 7분거리
- 대지 150평
- 법당(목조토기)와 11평
- 교통편리, 도로 접
- 가액: 1억 5천만원

016)652-7547