

아함경에서 건진 지혜 (제25화)



“사랑이 있는 곳에 두려움도 있다”

< 출전 : 제법요승경 제1: 애락품·4-799 >

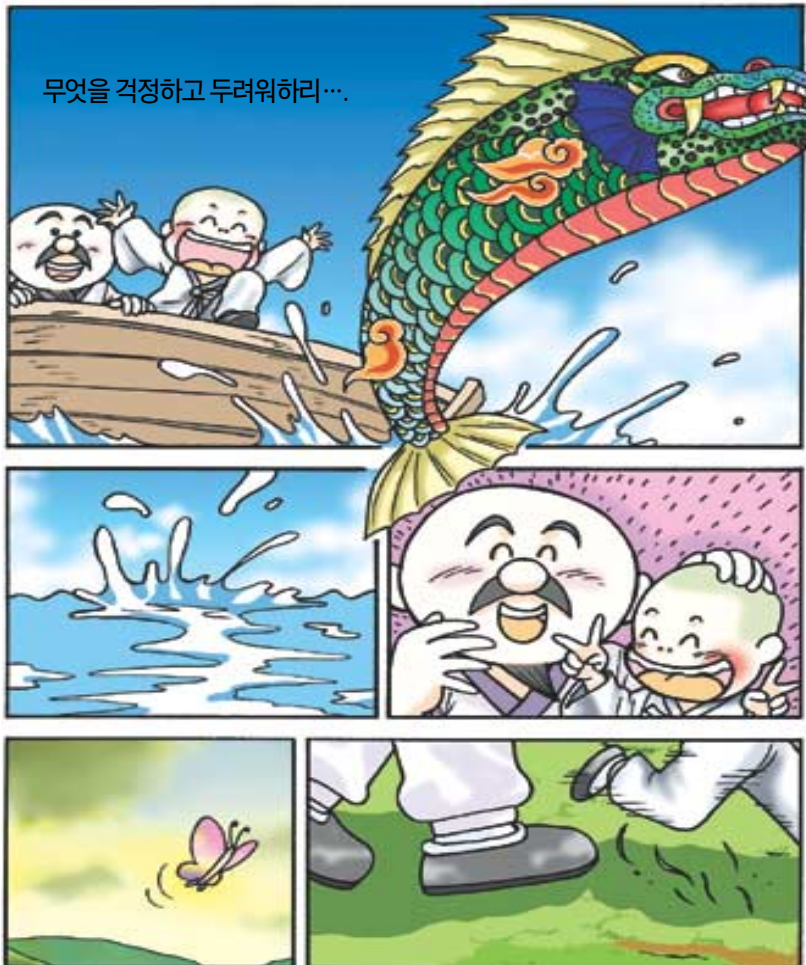
글·그림 한정우
칼라 정 옥



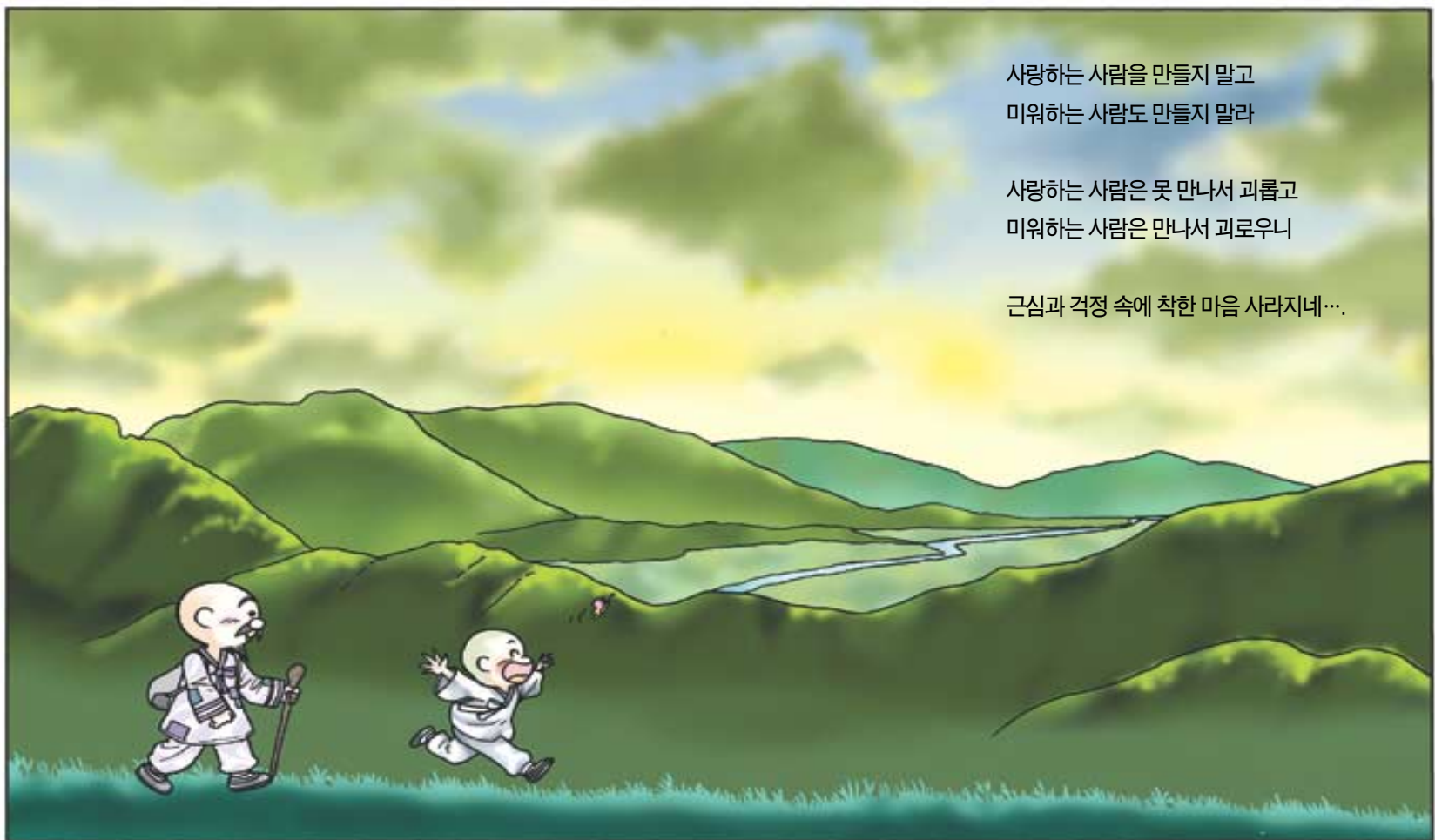
사랑이 있는 곳에 걱정이 생기고
사랑이 있는 곳에 두려움도 생기나니



사랑과 즐거움을 두지 않으면



무엇을 걱정하고 두려워하리...



사랑하는 사람만 만들지 말고
미워하는 사람도 만들지 말라

사랑하는 사람은 못 만나서 괴롭고
미워하는 사람은 만나서 괴로우니

근심과 걱정 속에 착한 마음 사라지네...



이렇게 들었다

바라이, 단두(斷頭)

불성 빠진(?) 이류(異類)

불교인들이 어떻게 생활해야 하는가를 규정하는 <율장>에는 바라이(Pārājikā)죄라는 것이 있다. '단두(斷頭)'의 뜻을 갖는 이 말은 여기에 규정된 잘못을 저지르면 승단에 합께 살 수 없도록 하는 가장 강력한 계율이다. 스님들에 해당하는 이 규정은 '살생'과 '도둑질'과 '음행'과 '깨닫지 않고 깨달았다고 하는 커다란 거짓말'의 네 가지이다. 한편 재가인들이 지켜야 할 5계는 이 네 가지 바라이에 '정신을 혼미하게 하는 음식을 먹지 말라'는 계가 덧붙여 있다. 물론 '음계'는 '삿된 음행을 하지 말라' 정도로 약화되었지만 말이다.

마저도 전혀 몰랐다는 사실이었다. 고등학교 때 이후로 여섯 번이나 낙태수술을 했다는 대목에서는 육이 다 나올 지경이었다.

집승만도 못한 이 사람은 5계의 모든 인성을 빼앗아버렸으며 해서는 안 될 음행을 저질렀고 가족 모두를 속였다. 거기에도 때면 술이라도 마셨을 것 아닌가. 같이 살도록 하기로 한 약속을 모조리 어겼는데 같이 살 수 있을까? 사형제도를 폐지해야 한다는 원칙에는 동의하면서도, 축출의 처분을 하는 바라이처럼 이런 중생에게는 그런 형벌이 있어야 하지 않나 하는 망설임이 생긴다.

모든 것에는 불성이 있다는 것을 믿으면서도 선제가 머뭇거리기는 것은 바로 같은 불성을 가진 중생을 중생으로 생각하지 않는 이런 이류(異類) 때문이다.

최원섭(성철선사상연구원 연학실)

상식퍼즐

가로

1.머린인삼 5. 내장의 여러 기관 7.일곱 가지 보물로 장엄된 극락의 숲 8.음식이 고며되고 앉고 누움 9.돌로 만든 불상 11.보통의 2배의 열색체를 갖는 생물체 13.우리나라 대통령 집무실이 있는 건물 14.조사의 말을 기록한 책이나 문서 15.종파의 가장 높은 어른 16.보살의 자리아타가 원만한 행 19.남의 부탁을 받아 해주는 일 21.도둑질 하지 아니 함 23.부처님 재세시 남인도의 왕국. 한자로 교살(薩) 24.알장서서 하여 모범을 보임 26.사람이 만들 27.교법에 따라 행동함

1	2	3	4	5	6
7			8		
		9	10		
11	12			13	
	14		15		
16	17		18	19	20
		21	22		
23			24		25
26					27

< 426호 「교리퍼즐」 정답 >

동수	동	신	만	기
삼	처	진	심	입
작	원	왕	생	가
우	주	선	상	상
		지	죽	금
입	관	시	입	수
음		계	정	해
석	보	상	견	민
불	살	풍	국	수

세로

1.숫나무 즙을 말린 약재 2.세번 견고 한번 절하기 3.일의 진행을 가로막는 것 4.수행 하는 곳 5.오래 늙지 않은 6.일어남과 누움, 생활함 10.말기 12.부탁함 12.명하고 명백한 말, 심신행의 하나 13.맑은 마음 17.부처와 조사를 죽임 18.서로 싸움 20.종지를 받들어 교단을 지킨 21.부처님의 국토(극락) 22.육계 6.천의 네 번째, 다음에 성불할 보처보살이 머무는 곳 23.동전 25.음식을 여인 청정한 행동

육법등 (六法燈)



의장등록 제 2002-33243호



용암사(서울·광진구) 대웅전에 장엄된 육법등

특징

- 1) 부처님께서 보리수아래서 성도 하신후 49년간 설법을 하셨기에 등을 49개 밝히니 그 모양이 마치 보리수 나뭇잎 모양으로 형성되어 있음
- 2) 더러운 곳에서 물들지 않고 항상 깨끗함을 나타내는 연꽃모양을 만들어 등을 밝힘
- 3) 연등의 밝기를 자유로이 조절하여 전기료를 절감할 수 있음
- 4) 등의 재질을 신주 및 아크릴로 제작하여 변형 및 변색이 되지 않음

활용범위

- 1) 법당내 상단 부처님전 조영 및 장엄등
- 2) 지장단 영가천도를 위한 49재 및 각종 제사단에 활용
- 3) 각단의 인등 및 장엄 등으로 활용 가능함
- 4) 예식장의 주례단 단상의 장엄 및 촛불 대용으로 활용가능
- 5) 장례 예식장의 영가단에 화환대신 장엄 가능함
- 6) 등 장엄이 필요한 각 단상 및 기타장소

(주)동원전기 주소 : 경기도 포천군 포천읍 설운리 290-1
전화 : 031)541-1417 / 팩스 : 031)541-1419

충남·대전·대구·부산

元·氣·回·復

존경하는 분에게 가장 고급스럽고 길이 남을 선물이 될 것입니다.

“최고의 신비스러운 영약” 山蔘 長腦

존경하옵는 스님, 스승님, 부모님과 사혈준비에 지친 수행생에게 평생 최고의 값진 선물 최저가격으로 불자님과 인연을 맺고자 합니다.



식물은 本草에는 上蔘 120가지 中藥 120가지 下藥 125가지로 모두 365가지의 약용식물이 구분 기록되어 있는데 山蔘은 上藥중의 첫째가는 君藥으로 이 세상의 어떤 약용식물도 모두 아래에 불과하다고 기록되어 있다.

산삼장뇌란?

산삼은 천중, 지중, 인중, 장뇌 4가지로 분류됩니다. 그 중 장뇌란 산삼의 씨를 채취한 후 깊은 산에 뿌려 자연상태로 재배한 것이며 자연산삼에 비금가는 효과를 지니고 있습니다. 격조있는 선물이 될 것입니다.

심마니로부터 산지에서 직접 공급받아 한정된 수량을 전국 어디라도 배달해 드립니다.

산삼의 효능

- ◆ 산삼은 기사회생의 영초로서 옛부터 거의 만병통치의 효험이 있는 영초로 전해 내려왔다.
- ◆ 당뇨병, 심장병(동맥경화증, 협심증), 위장병, 혈압조절(고혈압, 저혈압), 이면 증독, 나병, 암 등 불치병에 큰 효과가 있다.
- ◆ 신경쇠약, 폐병, 간염, 간경화, 악성빈혈, 신장병, 류마티스, 디스크, 신경통, 노화억제, 원기부족, 성인병, 예방과 치료에 큰 효과가 있다.
- ◆ 방사선병, 조절작용, 산후진강회복, 출혈성, 질병, 신진대사 촉진, 비위약약 뇌 기능 강화에 큰 효과가 있다.
- ◆ 정력강화(조루증, 정자결핍, 성욕감퇴, 성기능장애), 냉증, 부인병에도 큰 효과가 있다.
- ◆ 눈이 밝아지며 어린이는 산삼장뇌를 조금만 먹어도 추위를 타지않고 머리가 좋아지며 저항력이 높은 강력한 체질로 개선된다.
- ◆ 산삼은 특정 병에 대한 치료도 될 수 있지만 인체의 전반적인 저항력을 높여 건강을 유지시키는 만병통치적 효험이 있다.

尊嚴하옵는 스님

오늘도 衆生 求道와 佛功으로 苦行하시는 스님 지치신 몸과 氣力을 山蔘 長腦로 다스려 새롭게 精進하시기를 祈願드리며 山蔘이 높은 가격 부담으로 미처 정할 기회를 못 가지셨던 스님께 報恩에 마음으로 제공해 드리고자 하오니 부담없이 別途 연락해 주시기 바랍니다.

주문처 서울 (02) 713-7798, 701-4716

- 별도상담(자연산삼 보유)
- 자연산삼 문의상담(심마니 채취가격으로 공급)
- 산삼이 꼭 필요하지만 경제적으로 어려우신 분

국립농산물품질관리국정필(분석 51160-150)

심마당 長腦 山蔘