

제14회 아시아 경기대회를 25일 남겨둔 가운데, 아시아 경기대회를 포교와 전법의 장으로 승화시키기 위한 부산불교계의 움직임이 활발해지고 있다.

부산불교계는 부산불교연합회를 주축으로 사찰 및 신행단체 등이 적극 나서 아시아 경기대회 자원봉사단인 코리아 서포터즈에 참여하는가 하면, 선수촌 내에 한국불교와 문화를 알리는 불교관을 운영한다.

참가국별로 자매결연을 맺어 선수단 입국시 환영, 안내, 경기장 응원 등의 활동을 펼치게 되는 서포터즈에는 범어사, 삼광사, 여여선원 등의 사찰을 비롯하여 부산여성불자회, 한나래 문화재단, 보현의집, 불국토 등의 신행단체와 복지단체도 가세했다.

현재 동참한 사찰이나 단체는 30여 곳이지만 43개 참가국 모두에 불자 서포터즈가 참여하기 위해 삼광

부산불교계, 아시안게임 '코리아 서포터즈' 참여

봉사하며 포교도 한다

참가선수단과 결연 안내·응원등 맡아

선수촌에 불교관...예불·선·다도 체험케

사, 동명불원 등은 여러 나라의 서포터즈로 활동하기도 한다. 불교계의 '붉은 악마'로 활약하게 될 불교계 서포터즈는 노란색 상의로 의상을 통일하고 경기장과 선수촌 등에서 한국 불자들의 친절과 따뜻한 정을 아시아로 전하게 된다.

특히 사찰들은 응원이나 환영행사 외에도 자매결연을 맺은 국가의 선수들을 사찰로 초청, 법회를 열고 한국 불교와 전통문화를 자연스럽게 접할

수 있도록 할 방침이다. 코리아 서포터즈는 9월초 국가별 서포터즈 회장단 회의를 열고 중순에 합동 발대식을 가진 후 본격적인 활동에 들어간다.

아시아 경기대회 기간 중에 선수촌 내에 설치되는 불교관은 오는 23일 전야제부터 10월 14일까지 조계종, 천태종, 법화종이 기간을 나눠 운영한다. 선수촌 내 초등학교 교실 4개소에 설치되는 불교관은 법당, 불교문화 홍보관, 선방 겸 다도체험관

시연 및 시음 등의 다채로운 행사를 마련할 예정이다.

불교관 상임부사를 맡은 장산 스님(동명불원 주지)은 "불교관은 한국 불교를 아시아에 전하는 전법의 공간이 될 것"이라며 "참가 국가별로 선수들을 초청, 함께 예불을 봉행할 계획"이라고 말했다.

이 밖에도 부산불교연합회는 "이번 대회는 불심의 도시, 부산에서 열리는 대회답게 전체 자원봉사자 중 30~40%를 불자들이 차지할 정도로 불자들의 참여도가 높다"며 "포교와 신앙이 조화를 이루는 불교 축제로 승화될 수도 있을 것"이라고 전망했다.

천미희 기자 mhcheon@budhopia.com

〈인행, 허버드에서 회계사까지〉의 저자로 익숙한 현각스님과 한신대학교 교수 김경재 목사는 8월 29일 한국기독교교회협의회 신학연구위원회(위원장 김영일 목사)가 한국기독교교회 2층 강당에서 주최한 목요신학마당에서 "종교의 폭력성과 평화"를 주제로 대중강연을 가졌다.

"인류를 위협하고 있는 '종교속의 폭력'은 맹목적인 믿음과 타종교에 대한 무지 등에서 비롯되고 이를 극복하기 위해서는 종교간의 선의의 경쟁, 내적 성찰로서의 신앙관 등이 모색되어야 한다."



△8월29일 한국기독교교회관에서 열린 '목요신학마당'에서 강연중인 현각스님. 왼쪽으로 김경재 목사, 유석성 서운신학대 교수.

“종교폭력 근원은 맹목적 믿음”

현각스님, 한국기독교교회협의회서 강연

이날 강연회에서 현각스님은 "한국은 종교의 다양성이 인정되는 몇 안되는 나라다. 그러나 종교간의 이해가 필요한 것 같다. 손도 가까이 있으면 그 특징을 잘 모른다.

조금만 멀리 떨어져서 보면 몰랐던 김경재목사 "물신주의 배격·선의 경쟁" 부분이 보이는 것과 같이 종교도 서로의 특수성을 인정하고 상호 존중하는 마음이 필요하다"고 강조했다.

스님은 또 "맹목적인 믿음이 종교 폭력의 시발점이다. 예수님도 전도하실 때 하나님이 마음의 왕국안에 있다"고 하셨다. 맹목적인 신앙보다는 내적 성찰의 신앙으로

안을 제시했다. 김경재 목사는 "어리석음과 교만, 이웃종교에 대한 무지, 맹목적인 신앙형태 등이 종교간의 또

는, 종교간의 폭력성이 잠재되었다 표출되는 요인"이라며 "이웃종교에 대한 이해와 종교물신주의

배격, 자유 평화를 위한 종교간 선의의 경쟁 등이 그 대안"이라고 말했다.

김경재 목사는 "어리석음과 교만, 이웃종교에 대한 무지, 맹목적인 신앙형태 등이 종교간의 또

는, 종교간의 폭력성이 잠재되었다 표출되는 요인"이라며 "이웃종교에 대한 이해와 종교물신주의 배격, 자유 평화를 위한 종교간 선의의 경쟁 등이 그 대안"이라고 말했다.

김경재 목사는 "어리석음과 교만, 이웃종교에 대한 무지, 맹목적인 신앙형태 등이 종교간의 또

는, 종교간의 폭력성이 잠재되었다 표출되는 요인"이라며 "이웃종교에 대한 이해와 종교물신주의 배격, 자유 평화를 위한 종교간 선의의 경쟁 등이 그 대안"이라고 말했다.

김경재 목사는 "어리석음과 교만, 이웃종교에 대한 무지, 맹목적인 신앙형태 등이 종교간의 또

는, 종교간의 폭력성이 잠재되었다 표출되는 요인"이라며 "이웃종교에 대한 이해와 종교물신주의 배격, 자유 평화를 위한 종교간 선의의 경쟁 등이 그 대안"이라고 말했다.

김경재 목사는 "어리석음과 교만, 이웃종교에 대한 무지, 맹목적인 신앙형태 등이 종교간의 또

는, 종교간의 폭력성이 잠재되었다 표출되는 요인"이라며 "이웃종교에 대한 이해와 종교물신주의 배격, 자유 평화를 위한 종교간 선의의 경쟁 등이 그 대안"이라고 말했다.

김경재 목사는 "어리석음과 교만, 이웃종교에 대한 무지, 맹목적인 신앙형태 등이 종교간의 또

는, 종교간의 폭력성이 잠재되었다 표출되는 요인"이라며 "이웃종교에 대한 이해와 종교물신주의 배격, 자유 평화를 위한 종교간 선의의 경쟁 등이 그 대안"이라고 말했다.

김경재 목사는 "어리석음과 교만, 이웃종교에 대한 무지, 맹목적인 신앙형태 등이 종교간의 또

는, 종교간의 폭력성이 잠재되었다 표출되는 요인"이라며 "이웃종교에 대한 이해와 종교물신주의 배격, 자유 평화를 위한 종교간 선의의 경쟁 등이 그 대안"이라고 말했다.

김경재 목사는 "어리석음과 교만, 이웃종교에 대한 무지, 맹목적인 신앙형태 등이 종교간의 또

는, 종교간의 폭력성이 잠재되었다 표출되는 요인"이라며 "이웃종교에 대한 이해와 종교물신주의 배격, 자유 평화를 위한 종교간 선의의 경쟁 등이 그 대안"이라고 말했다.

김경재 목사는 "어리석음과 교만, 이웃종교에 대한 무지, 맹목적인 신앙형태 등이 종교간의 또

는, 종교간의 폭력성이 잠재되었다 표출되는 요인"이라며 "이웃종교에 대한 이해와 종교물신주의 배격, 자유 평화를 위한 종교간 선의의 경쟁 등이 그 대안"이라고 말했다.

김경재 목사는 "어리석음과 교만, 이웃종교에 대한 무지, 맹목적인 신앙형태 등이 종교간의 또

는, 종교간의 폭력성이 잠재되었다 표출되는 요인"이라며 "이웃종교에 대한 이해와 종교물신주의 배격, 자유 평화를 위한 종교간 선의의 경쟁 등이 그 대안"이라고 말했다.

김경재 목사는 "어리석음과 교만, 이웃종교에 대한 무지, 맹목적인 신앙형태 등이 종교간의 또

는, 종교간의 폭력성이 잠재되었다 표출되는 요인"이라며 "이웃종교에 대한 이해와 종교물신주의 배격, 자유 평화를 위한 종교간 선의의 경쟁 등이 그 대안"이라고 말했다.

김경재 목사는 "어리석음과 교만, 이웃종교에 대한 무지, 맹목적인 신앙형태 등이 종교간의 또

는, 종교간의 폭력성이 잠재되었다 표출되는 요인"이라며 "이웃종교에 대한 이해와 종교물신주의 배격, 자유 평화를 위한 종교간 선의의 경쟁 등이 그 대안"이라고 말했다.

‘바이오 엑스포’ 성공기원

청주청원불교연 각종행사

청주청원불교연합회(회장 이두스님)는 7일 오후 7시 청주 무심천 로울러 스케이트장에서 연등대축제 행사를 갖는다.

이번 행사에서는 충북에서 열리는 '오송 바이오 엑스포'의 성공적인 개최를 기원하기 위한 충북도민 소망 등 제작 시현과 기법법회, 음악회 등 다양한 행사를 가질 예정이다. (043)294-0107 김재경 기자

목탁소리 달라이라마 초청 '달레마'

김원우 (취재1부 처장)

최근 조계종 총무원장 정대승님이 달라이라마 방한을 추진한다는 소식이 알려지면서 교계는 물론 일반사회, 그리고 이웃나라 일본, 중국에서까지 여론의 반향을 일으키고 있다. 그 동안 달라이라마 방한에 반대 혹은 순종하고 있는 것으로 비춰졌던 한국불교 대표종단인 조계종의 추진소식에 국내외 언론이 큰 의미를 부여한 것.

하지만 조계종 총무원장은 이들의 호들갑에 의의를 조용하다. 아예 내외의 언론의 스포트라이트에 난처해하는 표정이 역력하다.

조계종은, 이번 일로 원상복귀되기는 했지만, 한중수교 10주년을 맞아 공식 초청한 중국 종교국립업소 국장 등이 갑작스레 방한을 미루는 홍역을 겪었고, 주한 중국대사의 강한 항의도 받은 것으로 알려졌다. 또 정부, 2일 몽골을 방문하는 달라이라마가 울란바토르 항공편을 이용하기 위해 인천공항에서 환승하는 것도 반대한 것으

로 알려져 예전과 입장이 변한 것은 하나도 없는 것 같다.

이런 상황을 대변하듯 최근 종단 일각에서는 달라이라마 방한이 김대중 대통령 임기 중 이뤄지기는 쉽지 않을 것이라는 단정적인 얘기가 흘러나오고 있다.

"좀더 분위기가 무르익으면 모르겠지만 지금은 때가 아니다"라는 시기상조론부터 "원장스님이 달라이라마는 언젠가 방한해야 하고, 그럴 경우 조계종에서 해야 한다는 것이 올해 내 방한을 추진 하겠다는 것은 잘못 알려진 것"이라는 해명이 그것이다.

요즘 분위기를 보면 달라이라마 방한이 올해 내 성사되기는 쉽지 않을 것 같다. 이번 일을 겪으면서 포다시 느끼는 점은 대한민국이 엄연한 주권국가임에도 불구하고, 국익을 위해 달라이라마의 방한을 막고 있는 상황을 어떻게 이해해야 하느냐. 아마도 조계종의 달레마도 '국익'과 '종교의 자유' 사이에서 어느 쪽에도 기울 수 없는 위치 때문이 아닐까.

내년 2월까지 군법당 순회법회

포교사단·불교TV, 실황 매주 수요일 방영



△포교사단은 8월25일 호국백일사에서 '평화통일기원 수계(심선계) 대법회'를 주제로 첫번째 군법당 순회법회를 봉행했다.

조계종 포교사단(단장 김대중)과 불교TV(사장 이수덕)는 '군법당 진흥의 해' 원년을 맞아 4월부터 내년 2월까지 포교사 및 스님들이 지원하는 군법당 순회법회를 갖고, 불교TV 정규 프로그램(월 2회 방송, 2회는 지방으로 방영한다).

두 단체는 첫 방송으로 8월 25일 호국백일사에서 포교원장 도영, 포교국장 용하스님 등을 초청, 심선계 법회를 진행했다. 이날 법회에는 수계장병 113명과 포교사단의 김대중 단장 등 포교사와 호국백일사 신도회, 진관사합창단 신도 등 300여명이 참석했다.

군법당 순회법회는 격주로 총 12편 제작돼 매주 수요일 방영된다. 포교사단은 8월 과천 수도경비사령부 통회사에서 다음 법회를 봉행할 계획이다.

김재경 기자

고산스님을 초청법사로 열린 이날 법회에는 박수복 부산불교실업인회 회장을 비롯한 5백여명의 조합원 및 사부대중이 동참해 성황을 이뤘다.

이날 사상호 이사장은 "자산 1천여 원을 달성해 불교발전에 기여하도록 더욱 정성을 다하겠다"고 말했다.

부산=천미희 기자

부산불교신용협동조합 개점10돌 기념법회 봉행

부산불교신용협동조합(이사장 사상은)은 8월 27일 건축사회관 12층 강당에서 개점 10주년 기념법회를 봉행했다.

부산=천미희 기자

은해사 불교교양대학 개설

10월2일 개강, 2개월 과정 200명 모집

조계종 제10교구 본사 은해사주지 법타가 영천, 하양, 외촌, 신령 등 인근지역 불자들을 위해 2개월 과정의 '불교교양대학'을 개설한다.

오는 10월 2일 개강하는 불교교양대학은 매주 수요일 오전 10시와 오후 7시 두개의 반으로 각 200명씩을 모집, 불교 기본교리에 대한 강의를 진행한다. 은해사에서 불교교양강좌가 개설된 것은 이번이 처음.

은해사 재무국장 장적스님은 "사찰을 교육의 장으로 개방하고 잠재적인 불교신도인 지역 시민들과 함께하는 도량을 만들어 나갈 계획"이라며 "앞으로는 은해사가 법회 뿐만 아니라 신도교육에서도 앞서는 사찰로 거듭나게 될 것"이라고 말했다.

은해사 신도회장 안홍학 거사는 "지금까지 영천 및 인근지역의 불자들이 제대로 된 교리교육을 받기 위해 대구나 경산까지 나가야 했지만, 이제는 그럴 필요가 없게 됐다"며 "은해사 불교교양대학이 지속적으로 발전할 수 있도록 본사 신도회 차원에서도 지원을 아끼지 않을 것"이라고 밝혔다. (054)335-3318 대구=박원구 기자

태국 길상사 부처님사리

고성 옥천사로 옮겨 봉안

고성 옥천사주지 지사는 오는 10월경 태국의 달마 길상사에 봉안중인 부처님 진신사리를 모셔온다.

평소 인연있던 태국 고승인 연위 이사스님은 오는 10월 옥천사의 극락보궁 삼존불 봉안 및 만등불사소식을 듣고 지난 7월 26일 옥천사를 방문해 자매결연식을 가진 후 진신사리 봉안을 약속했다. 지성스님은 100일 기도중이다. 김재경 기자

나는 누구인가? 나는 왜 여기 있는가? 나는 어디로 가고 있는가? 그에 대한 답이 여기 있습니다.

밤은길 아바타 센터 천하주사는 본래는 인내 지력을 보태드립니다.

경전의 이 말씀을, 당신께서 투자하는 서울 종로구 단, 9일간의 내면 여행으로 터득하실 수 있습니다. 평창동 45번지 당신의 소원을 이루십시오. 02)396-2736 · HP 016)228-2358 http://www.avatarcenter.co.kr E-mail: bokbat@kornet.net

“집안의 어느장소이든 펼쳐만 놓으시면 그윽이 법력(法力)과 법기(法氣)로 충만한 영험스러운 기도처가 되는……”

관음(觀音)병풍 과 불탑(佛塔)다라니병풍

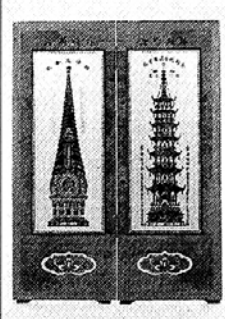
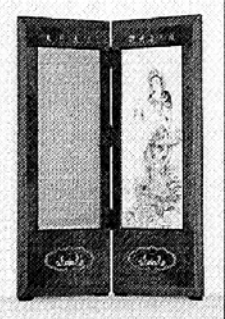
관음 병풍

불탑다라니병풍

특징

- ① 집안내의 어느 장소이든 구애 받음이 없이 펼쳐 놓을 수 있으며, 어느공간이든 본 병풍을 펼쳐 놓으면, 그곳이 법력과 법기로 가득찬 영험스러운 기도처가 됩니다.
- ② 병풍은 전체가 모두 두꺼운 무늬목재로 되어 있어 변형되지 않고, 영구적이며, 백의관세음 보살님은 왕동판 위에 모시어 훼손 될 염려가 전혀 없으며, 불탑다라니와 관세음보살 보문품경은 왕동 판위에 앙각으로 새겨서 금도금을 한후 표면에 특수코팅처리를 하였기 때문에 오랜 세월이 지나도 때가 묻거나 변색되지 않으며 먼지 등이 묻었을 때에는 고운 용결레로 닦으시면 됩니다.
- ③ 불자 집안의 가보로서 대대손손 물려주실 수 있는 성품(聖品)입니다

- ④ 카타로그를 보실때보다 본 병풍을 직접보신 불자들에게는 모든분이 한결같이 환희심을 내시어 집안에 모셔가겠다고 마음을 내실 정도의 성품이므로 분회에서도 직접보여드릴방법을 강구하고 있어오니 연락주시기 바랍니다.
- ⑤ 관음병풍과 불탑다라니 병풍은 그효험이 똑같이 나타나기 때문에 인연따라 마음에 닿는 한 병풍만 택하시면 됩니다.
- ⑥ 현재 큰스님법에 펼쳐놓으시도록 시주하시는 신도분들도 계시고 본인의 집과 분가한 자녀들의 집에 한쪽씩 나누시는 불자님도 계십니다.



규격 (2폭)높이:153cm 폭:120cm 무게:30kg

보급가 : ₩1,300,000(한푼당)

〈신용카드할부구입가능〉

※카타로그를 원하시면 연락주시는 대로 보내드립니다.

성지관음회

경기도 용인시 모현면 능원리 30-1 (능원빌딩 3층)

전화 : 031)334-9490, 334-9491

야간 : 031)706-3060

“하기책자 3권을 스님과 불자들에게 무료로 보내드립니다!”

“중수원리를 잘 적용하게 되면, 그 가정과 사업체는 번영과 성장을 하게 되지만 이것을 무시하면 재인과 재앙이 뒤따른다는 중수사상!”

12품 팔상담주, 그 비법과 불가사의한 효험력
글쓴이 : 해천법사

책자 내용

- ① 인간의 길흉화복은 그 원인이 어디에서 오는 것일까?
- ② 생활풍수의 영향으로 생기는 문제점과 그 해결방법의 모색
- ③ 팔상담주는 어떤 원리에 의하여 조성되었는가?
- ④ 팔괘의 상징에 대한 설명
- ⑤ 12품 팔상담주의 종류별 설명
- ⑥ 팔상담주의 적용장소 및 사용방법과 신비스러운 효험력
- ⑦ 팔상담주에 대한 적용순서 및 적용방법
- ⑧ 생활풍수 측면에서 알아두면 도움되는 주택풍수의 좋은 조건, 나쁜 조건
- ⑨ 팔괘만다라 액자의 신비

산소(음택)풍수의 중요성
글쓴이 : 해천법사

- ① 풍수지리란 무엇이며, 우리에게 어떤 영향을 미치는가?
- ② 조상님의 산소자리에는 왜 명당이어야 하는가?
- ③ 조상님 산소자리를 생기가 도는 명당터의 토질로 변화시키는 산소처방 비법은 무엇인가?
- ④ 이창의 문제점과 그 해결 방안으로서의 산소처방 비법?
- ⑤ 산소(묘)에 대한 잘못된 인식과 관습에 대하여?
- ⑥ 본회의 산소처방 비법은 어떠한 경우에 적용하면 좋은가?
- ⑦ 산소처방을 한 후 일어난 신비스러운 현상들의 사례

“영가천도의 중요성”
글쓴이 : 예천법사

※ 이 책은 영가의 장례로 인하여 인생살이에 크나큰 고통과 타격을 받으며 살고 있는 많은 불자들을 위하여 7년여 동안의 경험을 토대로 어떠한 영가일은 100%천도가 이루어지는 영가천도의 묘법이 수록된 책자입니다.

책자 내용

- ① 영가천도의 의미와 영가천도 의식에서 주의할 점은 무엇인가?
- ② 인간의 길흉화복과 건강장수를 좌우하는 영가들의 영향력!
- ③ 영가천도는 왜 필요 해주어야만 하는가?
- ④ 태어날 때의 천도가 왜 중요하며, 우리에게 어떠한 영향을 미치는가?
- ⑤ 영가들의 영향으로 장애를 받게되면 어떠한 현상들이 일어나는가?
- ⑥ 조상대대 천축, 연축 인제지영가를 모두 확실하게 100% 천도시킬 수 있는 묘법은 무엇인가?
- ⑦ 특별천도재에 사용되는 방편은 무엇인가? 각 방편들의 내용 설명 및 사용방법
- ⑧ 집안에서 하는 영가천도 기도 방법
- ⑨ 특별 천도재를 지내고 나면 일어나는 여러가지 현상들의 예(例)
- ⑩ 영가들의 특별천도재를 지낸 후 신생활은 계속적으로 어떻게 이어지는 것이 가장 좋은가?
- ⑪ 불자들이 알아야 할 기도의 의미와 소원을 이룰 수 있는 기도방법
- ⑫ 꿈이란 무엇인가? 누구나 쉽게 풀 수 있는 108가지 꿈 해몽법

상담문의 및 책자신청 **성지관음회**
경기도 용인시 모현면 능원리 30-1 (능원빌딩 3층)
전화 : 031)334-9490, 334-9491 야간 : 031)706-3060