



일주문



한국불교대학교 이사장에 일우 청도 보현사 주지는 7일 한국불교 태고원의 새 이사장에 선출됐다. 부이사장에는 보안스님이 선출됐다.



동국대 교직원 수계법회 법산 동국대 정각원장은 6일 동국대 강당에서 교직원과 학생 1370명을 대상으로 수계대법회를 봉행했다.



경북종무원장 취임식 해공 대구 관암사 주지는 28일 오전 11시 대구 필암산 깃바위 유스호스텔에서 태고종 경북종무원장 취임식을 갖는다.



김로심장회 신임이사장 승욱 고성 청련암 주지는 7일 진주 불교회관 법당에서 김로심장회 신임이사장에 취임했다.



교도소 재소자 위안법회 진실 선각종 총무국장은 8일 쌍용사 주지 선행·침선사 주지 진제스님 등과 함께 광주교도소 재소자를 위문했다.



전국박물관인대회 개최 김중규 한국박물관협회장은 20일 서울 국립중앙박물관 대강당에서 제5회 전국 박물관인 대회를 개최했다.

박형철 참의원장 별세 천태종 종단장 봉행



천태종 박형철 참의원장(사진)이 14일 서울 돈암동 자택에서 숙환으로 별세했다. 향년 76세. 1927년 강원도 삼척에서 태어난 박 참의원장은 55년 동국대를 졸업, 천태종에 입문하여 중앙신도회장, 대한불교회 이사, 기획위원장, 종회회장, 한일불교 문화교류협회 부회장, 원로위원장, 참의원장 등 종단의 요직을 두루 역임했다. 또 1979년 6월 <천태종보>를 창간하고 타계전까지 주관을 맡았다. 18일 천태종 종단장으로 영결식이 봉행됐으며, 삼척군 근덕면 동마리 선산에 안장됐다.

“포교·교육·복지 순조롭게 진행”

취임 1돌 맞은 진각종 효암 통리원장



시 역점사업으로 제시했던 어린이·청소년 포교 및 지방포교 활성화에 대해 어린이교사 유급제 실시 등 몇 가지 가시적인 조치를 제시하며, 앞으로도 이 부분에 대해 전력하겠다는 의지를 내보였다. “어린이 청소년 포교는 한국불교의 미래가 걸린 일입니다. 유능한 지도자를 육성하는 물론 다양한

청소년 포교 지도자 양성 등 주력

“포교 교육 복지 등 종단이 역량을 기울이고 있는 각 분야에서 모든 일이 순조롭게 진행되고 있습니다. 임기 중반을 넘어서면 가시적인 효과가 나타날 것으로 기대하고 있습니다.”

17일로 취임 1년을 맞은 진각종 효암 통리원장(사진)은 14일 통리원에서 가진 교계 기자간담회에서 지난 1년을 이렇게 자평하고, 종조태생 1백주년 사업을 비롯해 모든 일을 차근차근 진행해 나가겠다고 밝혔다.

효암 통리원장은 특히 취임 당

프로그램 개발과 재정지원을 아끼지 않을 것입니다. 지방 분권화 역시 각 교구의 예산과 사업비중을 높이고 있습니다. 특히 영남과 서울 외 상대적으로 교단의 손이 덜 미치는 지역에도 많은 관심을 기울이고 있습니다.”

이와 함께 효암 통리원장은 정부인가 교육기관 등을 통한 제도권 교육 외에 인재양성 및 인성교육을 위한 종단내 각급 교육기관 활성화를 통해 앞으로 종도들을 위한 교육을 한층 강화하겠다고 말했다.

한명우 기자 mwhan@buddhania.com

“신도조직·재정 寺格맞게 조정”

은해사 신임주지 법타 스님



이 되어야 한다”고 강조했다. 부처님 법을 널리 펼치고 수행으로 자성을 깨치는 수행자의 본분을 되새김해야 한다는 것이다.

스님은 “아무리 좋은 도량을 갖추고 있다 하더라도 중생의 욕구에 부응하지 못한다면 중생 제도는 요원하다”며 “은해사가 산중 사찰이기는 하지만, 포교에 앞장서는 원찰로 키워나가겠다”고

포교 앞장서는 원찰로 육성할 터

“열린 사찰 운영을 통해 은해사 사격에 맞는 신도조직과 재정 구조를 갖춰 나갈 계획입니다.”

14일 조계종 총무원장 정대스님으로부터 제10교구 은해사 주지 임명장을 받은 법타스님(사진)은 포교에 역점을 둔 사찰 운영안을 제시했다.

법타스님은 “스님이라는 직분은 중생들 위에 군림하는 자리가 아니라 자신을 낮춰 중생을 바른 길로 인도하는 자리”라며 “스님들은 계행에 어긋나지 않고 수행과 포교에 전념해 불자들의 모범

말했다. 또 사회복지사업과 통일운동 등에 동체대비의 종교인 불교계의 참여 확대가 시급하며 사회가 필요로 하는 역할도 강화해 나가겠다고 말했다.

지난 96-99년 은해사 주지를 역임한 바 있는 법타스님은 “한 번 더 무거운 짐을 준 데에는 지난 경험과 경륜을 살려 은해사 발전에 기여하라는 의미가 아니겠느냐”면서 “추진력 있게 소임을 다해 갈 것”이라고 다짐했다.

박병영 기자 bypark@buddhania.com

“불법 통해 유학생할 도울 것”

뉴질랜드에 청소년 상담실 연 안중서 법사



모여들지만 그들이 학업에 충실하며 빠르게 살도록 지도하는 시설이 많지 않아, 불교적 중서로 유학생

클랜드에 한국 사람은 2곳인데 비해 한국교회는 100여 곳에 이르고 있어 늘리지 않을 수 없었다. 자신의

집 위탁 법당으로 개조 전법 활동

활을 도울 수 있는 자리를 만들었다”며 상담실을 소개했다.

6년 전 뉴질랜드로 간 안 법사는 1만 5천명의 한국인이 살고 있는 오

집 위탁을 법당으로 개조해 한국불교 교육원을 열고 법회 활동을 하며 교민과 현지인을 대상으로 전법을 시작하지 않을 수 없었다. 6년의 군

부속법어

자비회사로 행복과 화합 이룩

인왕 여래종 종정



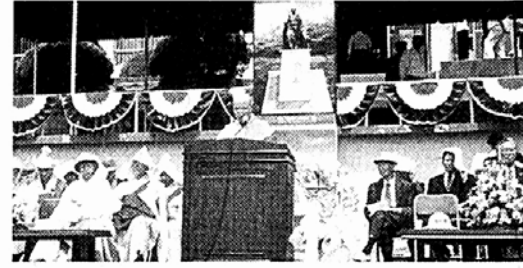
광대무변한 법계에 자비의 손길 주고자 오신 부처님 대소 강약 빈부가 평등대대로 일체중생에게 법행기 내리주십니다. 소아 소속 다 버리고 나와 나 하나되어 공생공영의 법계(여래)의 자비회사로 행복과 화합 이룩하여 통일과 세계평화 이룩하십시오.

수행자로 부끄럼없이 정진해야

무찰 일봉선교종 종정



회합으로 단결해야 하고 진리의 본 성품과 청정한 심성의 자리로 돌아가야 합니다. 신령스런 광채가 현재의 나를 멀리 여의고 올을 되살려 옛 조사스님들이 개발한 찬란한 문화의 바탕을 뿌리로 삼고 현대사회의 일맞은 문화를 접목해 이 시대 수행자로서 부끄럼없이 살고 일하며 정진해야 할 것입니다.



은허스님 존상조성 발기인 대회

은허스님 존상 건립추진위는 18일 경기도 광동고등학교에서 은허스님 존상 조성을 위한 발기인대회를 가졌다. 봉선사 조실 월은 스님, 회주 밀운 스님, 주지 일면 스님, 총화종 총무원장 남정 스님과 학생, 학부모 등 1천여 명이 참석했다. 은허스님 동상은 내년 4월 8일 광동고에 세워진다. 일면스님이 인사말을 하고 있다.



월드컵 성공 기원탑 점등식

전북불교총연합회는 4일 전주 백제교 로터리에서 월드컵 성공 기원탑 점등식과 탑돌이 행사를 가졌다. 선운사 주지 법현스님, 태고종 전북종무원장 향산스님 등 600여 명이 참석한 이날 행사에서 금산사 주지 평상스님은 “월드컵을 잘 치르기 위해 국민 모두가 하나가 되자”고 말했다.



북한이탈 주민돕기 바자회

불교자원봉사연합회(회장 성덕)는 12일 서울 종로 우정국로에서 북한이탈주민돕기 바자회를 열었다. ‘우리 이웃 작은 평화나누기 2002-통일제약’의 일환으로 마련된 이날 바자회에서 나온 수익금 전액은 북한이탈주민의 남한사회 실생활 체원에 필요한 재원으로 활용된다. 불자련 회원들이 봉사활동을 하고 있다.



지범스님 선시명상곡 발표회

‘불음포교사’ 지범스님(제주 불광사 주지)이 11일 부처님오신날 봉축과 독집음반 제6집 ‘부처님 마음’ 발간을 기념한 선시명상곡 발표회를 제주문화회관 대극장에서 가졌다. 백양사 주지 다정스님, 법화사 주지 서몽스님 등 1천2백여명이 동참한 이날 스님은 ‘먼길’ ‘봄곡’ ‘청산은 나를 보고’ 등 15곡을 노래해 호평을 받았다.

2002년 사주백과 4.0 출시

2002년 5월 개발 출시된 사주백과4.0은 국내 역학프로그램 중 최고의 DATA 내용과 정확도를 자랑하는 전문가용 역학종합 프로그램입니다. 지난 10년간 전통 문화연구원의 역학 팀에서는 수명의 역학전문가가 직접 DATA 작업 및 프로그램작업을 하여 보다 전문적인 역학프로그램을 만드는데 최선을 다해 왔습니다.



아직도 만세력을 뒤적이십니까?

사주백과를 만나면 天命 이 보입니다.



사주백과 제품구성

- 1. 명리학 (원국, 용어, 예문, 학습, 해설)
2. 주역 (원국, 년·월·일·시국, 해설)
3. 지미두수 (원국, 성격 및 특성해설)
4. 기운둔감 (원국, 년국, 월국, 일국, 해설)
5. 성명학 (자동/수동 작명, 감명, 성명장)
6. 택일 (결혼, 이사, 여행, 개업)
7. 오운육기 (체질, 일반처방, 처방실례)
8. 귀곡신명술 (초년운, 중년운, 말년운)
9. 토정비결 (월별, 금년, 내년의 토정비결)
10. 육효죽성적 (소망, 사업, 시험, 출산등)
11. 궁합 (남음오행, 주역, 구성, 속궁합)
12. 당사주 (성격, 자녀운, 직업운, 성공운)
13. 해몽 (사람, 동물, 식물, 죽움, 기타)
14. 부적 (안사대길, 소원성취, 기타비법)

사주백과 사용환경

운영체제 : 윈도우 98 / ME / 2000 / XP
CPU 펜티엄 150MHz이상RAM 32M 이상
CD-ROM 4배속 이상, 하드 460M 이상
해상도 1024 X 768

사주백과 주요기능

- 1. 용신수정기능(천간, 지지, 지장간 구분)
2. 격국수정기능(자동 선정된 격국을 변경)
3. 강약수정기능(극신강/신강/극신약/신약)
4. 인생가능기능(원국 및 해설 내용 출력)
5. 해설편집기능(수정, 삭제, 추가, 저장)
6. 메모장 기능(상담내용 정리 및 저장)
7. 용어사전기능(명리관련용어 찾기기능)
8. 미리보기기능(해설 인쇄 전 확인가능)
9. 시간선정기능(조차시,야차시,일반차시)
10. 사주입력기능(사주로 입력가능합니다)
11. 멀티테스팅기능(동시에 비교 감정 가능)
12. 만세력 기능(생어다임, 동경시차적용)
13. 고객관리기능(등록, 고객인쇄가 가능)
14. 가족관리기능(가족도 같이 등록 가능)
15. 검색 기능(이름, 성씨로 찾기가 가능)
16. 환경설정기능(상호, 작성자 설정가능)
17. 도움말 기능(사주백과 사용방법)
18. 작업자동기능(자동/수동 가능합니다)
19. 명리학습기능(동영상 역학학습기능)
20. 부적 기능(처방법, 출력가능합니다)

사주백과 활용분야

- 1. 전국 철학원에서 고객 상담시 상담화면으로 활용
2. 역학 동호회등 역학공부 하시는 분에게 연구자료 활용
3. 사회교육원, 역학학원, 역술협회에서 역학교육시 활용
4. ARS 1:1 전화문세 상담용으로 사용하고 있습니다.
5. 사찰, 포교원에서 신도관리 서비스용으로 활용
6. 출장 상담시 고객상담 화면으로 사용하고 있습니다.
7. 문화센터 역학강좌시 사용하고 있습니다.
8. 백화점, 결혼 정보회사에서 이벤트 행사시 활용
9. 사주카페에서 역학 상담시 사용하고 있습니다.
10. 인장 관련업에서 활용 가능합니다.
11. 한의업에서 사주와 사상체질 연구 분석시 활용
12. 생활상담 및 학생상담시 사용하고 있습니다.
13. 경마, 경륜, 경정의 승부운 예측에 활용
14. 증권, 개인 투자시 매매투자 분석에 활용
15. 무속협회에서 신도관리시 사용하고 있습니다.
16. 연구소, 역학학회에서 연구 자료로 활용 합니다.
17. 보험, 여행사등 서비스업에서 고객관리시 활용
18. 풍수 및 장의관련 업종에서 사용 할 수 있습니다.
19. 인터넷 화상 상담용으로 사용하고 있습니다.
20. 부동산 중개업에서 이사 택일시 사용하고 있습니다.