

우리 모임에선

서경교사불자회 4돌

서울·경기지역 교사불자회는 9월22일 조계사에서 4주년 기념 법회를 봉행했다. 40여 불자 교사들이 참여한 이날 조계사 상인법사 연담 스님의 법문과 서경지역 교사불자회 활동 경과보고 등으로 진행됐다. 한편 이날 서경지역 교사불자회는 이호영(은평고등학교) 교사 씨를 신인 회장으로 선출하는 등 조직 개편을 단행했다.

석불선양회 친인답사

한국석불선양회는 14일 오전 7시 30분 충남 천안 풍세 삼태리 마애불을 친견하는 순례를 갖는다. 삼태리 마애불은 고려 때 조성된 것으로 크기가 7.4m에 달한다. 한편 선양회는 태화산 광덕사에서 108배 참선예불도 올린다.

산악인련 법인추진

전국산악인연합회는 9월8일 대전 천지회관에서 임시총회를 개최했다. 이사와 단위 산악회장 40여 명이 동참한 임시총회에서는 11월 4일 통도사에서 총재 취임식과 창립 4주년기념법회 개최를 결의했다. 또한 사단법인 등록 등 산악회 발전에 관한 토의가 있었다.

약사보리회 무료투약

불자약사보리회는 9월 16일 오전 10시 30분부터 오후 4시까지 서울 종로3가 종묘공원 일대에서 무료투약과 노인·노약자들의 건강을 상담하고 무료투약을 실시했다. 한편 불자약사보리회는 소식지 5호를 발간했다.

인터넷 항상 무료 법률 상담 law.buddhania.com

공무원불자련 해인사서 창립 1돌 기념법회

직장불자회 '신행모델' 급부상

1년만에 산하단체 104개로 늘어

한국공무원불자연합회(회장 노옥섭, 이하 공불련)는 6~7일 경남 합천 해인사에서 창립 1주년 기념 법회를 봉행한다.

6일 오후 8시 공불련 산하 104개 불자회 2천여 명의 회원들이 참가한 가운데 개최된 기념법회는 7일 오후 1시까지 해인승가대의 운동장에 설치된 특설무대에서 니르바나 실내악단, 정윤스님, 정태준 씨의 축하무대와 철야정진, 암자순례, 기념법회, 반야심경 경판 정대불사 등으로 진행된다.

특히 이번 법회에는 '송광사 제2회 합동순례법회'에서 논의되지 못했던 대의원과 운영위원회 선출 및 조직운영방안 등도 구체적으로 논의될 전망이다. 또한 공불련은 3개월간 제작에 몰두했던 '공무원 불자연합회 홈페이지'의 시연회를 열고, 상징마크 및 배지 제정과 불

자회 기관지 발행 등의 사업에 대한 여론도 수렴할 예정이다.

공무원 불자회의 대부분을 구성하는 단체는 광역시, 도청, 시청, 구청 등의 행정직 공무원불자회, 현재 전국적으로 104개 불자회가 활동을 펼치고 있는 것으로 집계되고 있는데, 창립 당시 47개 불자회와 비교해 25배가 늘어난 것이다.

최근까지도 전남도청, 경남도청, 순천시청, 해남군청, 장흥군청 등에 불자회가 연이어 창립되고 있어, 공불련이 증가일로에 있음을 실감케 하고 있다.

이는 공무원 조직의 특성상, 중앙부처 공무원 불자회의 구성은 각 지방행정직 공무원에 미치는 파급효과가 크다는 데 기인한 것으로 풀이된다. 지방 출장이 잦은 감사원 불자회의 경우, 도청이나 시청, 군청 등을 방문할 때 '불자회 유



한국공무원불자연합회가 지난해 10월7일 월정사에서 개최한 창립법회 모습.

무'를 확인하고, 없을 경우 불자 공무원을 물색해 불자회 창립을 지원해 좋은 결과를 낳고 있다.

이러한 양적 증가와 함께, 각 불자회에서 회원들이 경전을 공부하고 정기적으로 사찰을 방문해 사찰예절을 익히는 다양한 프로그램을 선보이고 있다는 점도 공불련의 발전 가능성을 더욱 높여주고 있다.

노옥섭 회장은 "공불련은 지난 1년간 부처님의 가르침을 실천하고 참된 공무원이 되고자 노력했다"며 "이제 탄탄한 조직력을 바탕으로 포교와 신행활동 외에도 지역갈등극복, 환경운동 등 국민적 공감대를 확대함으로써 올바른 불자 공무원상을 세우겠다"고 말했다.

오종욱 기자 gobaou@buddhania.com



창립법회를 봉행하고 있는 718전경찰대 불교회.

전경 불교회 첫 탄생

서울 718경찰대... 회장 김영택씨

전투경찰대로서는 첫 불교회가 창립됐다. 서울지방경찰청 중앙경비대 소속 718전투경찰대 불교회(회장 김영택, 서울지방청 경감)가 9월 19일 중앙정부청사에서 경승 작문(금문정사 주지 스님, 포교사단 김진홍 특별위원장, 718전경대원 등 170여 명이 참석한 가운데 창립법회를 봉행한 것. 회장은 "아직 법당도 마련되지 않은 열악한 조건이지만 전투경찰대내에 불교회가 생기는 것은 처음 있는 일이다"며 "전·의경이 엄격한 군 생활에서 오는 정서적 불안감을 해소하는데 큰 도움이 될 것"이라고 말했다.

지금까지 전·의경에 대한 포교가 무관심 속에 방치되어 있는 상황에서, 718전경대불교회 창립은 전국 250여 경찰서 전·의경들의 불교신행에 큰 영향을 줄 뿐 아니라, 추후 전·의경대 불교회 창립의 시발점이 된다는 점에서 큰 의미가 있는 것으로 평가되고 있다.

오종욱 기자

전남도청 불자회 창립

지도법사 천운스님

지난 4월 전라남도 불교계의 중심축 역할을 서원하며 준비 모임을 가진 전남도청 불자회(회장 박재순, 기획관리과장)가 27일 오후 6시 30분 전남도청 회의실에서 창립법회를 봉행했다. 준비 모임 이후 회원 모집, 회칙 마련, 지도법사로 천운스님(향림사 조실)을 추대하는 등 5개월 만에 일궈낸 성과다.



9월27일 창립법회를 봉행한 전남도청 불자회 회원들이 천운스님의 법문을 듣고 있다.

△회장단 △회칙 △활동방향 등이 논의된 이날 창립법회에서 전남도청 불자회 회원들은 정기법회와 성지순례, 기초교육 등의 신행활동 외에도 지역사회에 봉사하는 행사와 프로그램 개발한다는 방침을 세웠다. 또한 전라남도 소속 22개 시 군에 불자회가 결성될 수 있는 분위기를 만드는 데 지원을 아끼지 않는다는 방

침도 세웠다. 박 회장은 "전남도청 산하 조직에 불자회를 결성하고, 이를 모아 연합법회를 봉행하는 게 일차적인 목표"라며 "그 과정이 지나면, 전남도청 산하 불자회와 결연해 서로의 활동을 돕고 합동으로 순례법회와 봉사활동을 하고 싶다"고 말했다.

오종욱 기자

20년만에 달리는 '철마불심'

철불협 본청법우회 대전청사서 창립식

철도청불교단체협의회(이하 철불협)가 20여 년 간의 숙원사업인 본청법우회를 창립하고 제2 도약의 발판을 마련했다. 철불협이 9월 22일 대전 정부청사 후생동 대강당에서 무사고를 기원하는 연합법회를 봉행하는 자리에서 본청 법우회를 창립시켰다.

본청 법우회(회장 정동진)는 "철도청 안팎에서의 원활한 신행 활동을 위해, 철도청 주요 사업을 결정하는

본청 내에 법우회가 필요하다"는 철불협 소속 회원들의 의견이 모여, 3개월간의 준비과정 끝에 결성됐다.

이에 따라 철도청 기획본부장인 정동진 초대회장을 비롯해 철도청 내 이사관급 인사들이 대거 참여하고 있는 본청 법우회는 앞으로 전국 역사에서의 불교 신행활동의 폭을 넓히는 전기를 마련할 수 있을 것으로 기대를 모으고 있다.

지난 78년 대전차량사무소 범우회를 시작으로 각 지역의 철도인들은 범우회를 결성하고 불심을 키워왔지만, 서로 고립된 채 진행되는 활동으로는 신행 및 포교의 폭을 확대할 수 없다는 판단에 따라 99년 철불협을 결성하고 철도청 안팎에서의 활동의 범위를 넓히기 위해 노력해 왔다.

그러나 철불협은 당초 기대와는 달리 철도청 내 법우회의 신행활동에 탄탄한 반석의 구실을 다하지 못했다. 풍경소리와 공동으로 진행되고 있는 '자비의 말씀 게시판 설치' 건만 보더라도, 철도청의 허가를 받기 위해 5~6개월이 소요됐다.

이에 따라 철불협은 "고위직 철도

청 인사들이 참여할 수 있는 본청 범우회의 결성이 시급하다"는 결론을 내렸고, 3개월간 사내 인터넷을 이용해, 철도인 불자들의 현황을 파악하는 등의 준비과정을 거쳐 이번 성과를 낳았다. 철불협 정장연 사무국장은 "본청 법우회는 철도청 시설을 활용한 포교 사업에 버팀목이 될 것으로 기대하고 있다"고 말했다.

한편 이날 연합법회에는 강원도 동해역, 전라남도 목포역 등 전국 역사에서 활동하고 있는 법우회 회원 400여 명이 참석, 조계종 포교위원장 도영스님의 법어와 공무원불자연합회 노옥섭 회장의 축사 등으로 법회를 봉행했다.

오종욱 기자

게시판

알림

▲충북에비역불자련 홈페이지 오픈 =충북지역에비역불자연합회가 최근 홈페이지를 개설했다. 주소는 bubsung.com ▲무료안과진료 =옥수종합사회복지관은 지역 내 노인을 대상으로 무료 안과진료를 실시한다. 매월 둘째 주 월요일 삼성동 미래안과에서 진행

되며, 기초생활수급권자는 전액무료, 일반인은 50%감면 혜택을 준다. (02)2280-1100

강좌

▲빨리불교대학 학사예비과정 =스리랑카 국립 빨리불교대학 한국캠퍼스는 '학사예비과정'을 개설한다. 3학기(1년 6개월) 과정의 이수자는 국내의 4년제 정규 불교대학 학사취위 과정에 입학할 수 있다. (051)631-6641

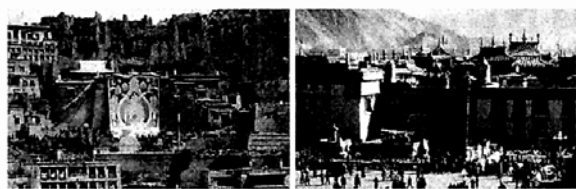
모집

▲장애아 주간보호 도우미=부산 공창종합사회복지관은 발달장애아동 주간보호센터에서 일할 자원봉사자를 모집한다. 봉사는 매주 월-금요일 중 가능한 시간을 선택할 수 있다. (051)363-2067 ▲한글 교육 도우미=구로종합사회복지관은 어르신 한글 교육을 도움 자원봉사자를 모집한다. 봉사는 한글 교실이 열리는 매주 화, 목요일 실시

된다. (02)852-0525 ▲장애인 정보교육 희망자=강북장애인종합복지관은 장애인 정보화교육 대상자를 모집한다. 워드프로세서 자격증반, OS과정반, PCT준비반 고급OA반을 운영한다. (02)989-4215 ▲도배용품 후원자=송파재가노인복지센터는 무의탁특거노인 도배서비스를 위한 후원품을 모집한다. 후원품은 도배지, 풀, 도배용구 등. (02)2203-3677 ▲스쿠터 대어=성북노인종합복지

관은 60세 이상 장애인 및 노약자를 대상으로 스쿠터를 대여해 준다. 1회 대여시 1-3일 사용가능하다. (02)929-7950 ▲소림기공 수강생=성남 분당 한솔종합사회복지관은 노약자 건강에 도움이 되는 소림기공 강좌를 마련, 수강생을 모집한다. (031)716-4215 ▲어린이 발레교실 수강생=지양사회복지관은 어린이 체력 단련과 유연성 강화에 도움이 될 어린이 발레교실을 연다. (02)458-1664

티베트 성지순례 노하우 - 국내 1위



티베트 성지순례



동치지매입니다!

본여행사의 노하우를 모두 담았습니다

Table with 2 columns: Day/Date and Description of activities and locations. Includes dates like 10/21, 10/22, 10/23, 10/24, 10/25, 10/26, 10/27, 10/28.

출발일 : 10월 20일(토) 7박 8일

접수마감 : 10월 13일

참가비 : 179만원(비자, 보험료 외 일체 포함)

문의 : (02)722-8121, 8125

주최 : 세계일류여행사, 티베트 문명과학문화재단

- 백두산 : 고구려문화탐방여행으로 국내여행사 중 2년간 중국 수출 1위, 유림미술관(인왕제) 참관부어, 일본신사유람단부어로 대한민국여행사상전에서 문화관광부장관상을 수상한 바있는 세계일류여행사는 21세기 기획사업으로 '티베트에서 배우자'라는 목표를 향해 힘차게 뛰고 있습니다. 많은 스님들과 재가불자들의 독려와 참여를 부탁드립니다.
●세계일류여행사는 티베트어와 한국어를 동시에하는 가이드가 동행하는 국내유일의 여행사입니다.
●세계일류여행사는 세계 156개국의 여행사 중 최초로 정식허가를 받고 티베트사원의 라이에블에 참석할 여행사입니다.
●세계일류여행사는 국내여행사 중 최초로 티베트 세라 사원의 관세수행에 참여한 여행사입니다.