

조계사 운영 '서울노인복지센터' 개관 한달

어르신 2천명 매일 점심 공양

서울 종로구 탑골공원에서 점심 을 거르며 소일하던 어르신들이 이 제 조계사의 공양을 받으며 부처님 자비안에서 즐거운 시간을 보내고 있다.

조계종 사회복지재단 조계사(주 지 지)에서 위탁운영하는 서울노 인복지센터(관장 자혜스님)가 지난 5월 18일 탑골공원 인근 경운동에 개관한 지 한달도 안돼 이용회원 이 7,000여명을 돌파하는 등 폭발적인 인기를 끌고 있다.

이용회원 7천명 돌파

이에 앞서 지난 4월 1일 서울시 의 원각사지(탑골공원) 성역화사업 과 동시에 미리 시작한 무료급식서 비스는 매일 2,000여명의 어르신 들이 이용, 전국 최대규모의 무료 급식을 자랑할 정도. 심지어 의왕 시, 안산시, 남양주시 등 수도권에 거주하는 어르신들이 전철(3호선 안국역 5번 출구에서 1분 거리)을 타고 출근아닌 출근을 할 정도로 하루평균 시설이용 인원이 4,000여 명에 달하고 있다.

그동안 휴게시설 하나 없는 탑골 공원에서 시간을 보내던 어르신들 이 체력단련실, 영화관람실, 공연 장, 발자국공원, 게이트볼장, 이· 미용실, 도서관, 사위실, 양방진료

체력단련실·도서관 등 시설 갖춰 컴퓨터·서예·노래교실등 '인기'

실 등을 갖춘 최신식 시설에서 휴식 과 놀이를 즐기는 한편 댄스·서 예·컴퓨터·노래·영화·탁구· 당구·장기·바둑교실 등 다양한 사회교육프로그램을 무료로 받다 보니 서울시는 물론 수도권에서도 입소문이 난 것.

쾌적한 환경에서 즐거운 하루를

보내게 된 어르신들도 80여명으로 구성된 자치운영단을 구성, 시설내 의 질서유지와 자원봉사에 나서는 등 주인의식을 갖게 됐다.

11일 창경궁 등 인근 문화재의 관 광가이드 자원봉사를 맡을 30여명 의 '어르신 동역봉사단'을 선발하 는 등 분야별 '어르신 자원봉사회'

가 구성돼 노래방, 이·미용실, 식 당, 수지침실 등에서 자원봉사자로 활약하고 있다. 이달 말에는 문화예 술봉사회도 구성해 풍물, 서양악기 연주 등 공연에도 나설 예정이다.

조계사는 당초 무료급식 인원을 500~1,000명으로 잡았다가 무려 네 배에 달하는 2,000여명(쌀 57마 니 분량)에게 무료급식을 실시하게 돼 예산충당에 어려움을 겪고 있다. 때문에 무료이용시설인 서울노인 복지센터의 안정적인 운영을 위해 지난 1일 조계종 사회복지재단에 서울시립근로자협소속과 자양사회 복지관 운영권을 반환하고 노인복 지센터 운영에만 총력을 쏟고 있다.

"불자·시민 후원 절실"

안정적인 예산확보를 위해 유명 불자연예인들을 홍보대사로 임명 하는 등 후원금 모금에 나설 예정 인 서울노인복지센터의 이명희 부 장은 "소문을 들은 어르신들이 갈 수록 많이 몰려와 시설이용 인원이 이미 포화상태에 이르렀다"면서 "무료급식 인원을 늘리기 위해서 는 불자들과 시민들의 후원이 절실 하다"고 말했다. (02)739-9501. 후 원=하나은행(예금주 서울노인복 지센터), 162-910002-15904

김재경 기자 jkjm@buddhania.com



조계사가 운영하는 서울노인복지센터 체력단련실에서 헬스를 즐기며 건강 을 추스리는 어르신들.



15일 조계사에서 열린 '6·15 남북공동선언 실천 다짐법회'에서 불자대표가 공동 발원문을 낭독하고 있다.

6·15선언 실천

전국사찰 다짐법회

6·15 남북공동선언의 실천을 다짐하는 법회가 조계사를 비롯한 조계종 1천여 사찰과 태고종 천태 종 등의 사찰에서 15일 일제히 봉 행됐다. 관음재일을 기해 봉행된 '6·15 남북공동선언 1주년 기념 법회'에서 각 사찰들은 "이 땅위 에 융성번영하는 통일조국, 현재 의 지상정토를 하루빨리 안아주기 위해 공동선언을 계속 철저히 실 천해 나가려는 우리들의 서원을 삼가 부처님전에 발원한다"는 내 용의 공동발원문을 낭독하며 통일 을 기원했다. 한명우 기자

가뭇극복 '불자도 한마음'

조계종·진각종 성금전달...송광사 철야정진 기우제

100년만의 극심한 가뭇 극복을 위 해 불자들도 정성을 모았다.

조계종 총무원장 정대스님은 13일 KBS에 가뭇극복 성금을 전달했으며, 진각종(총무원장 호암)은 13, 14일 중 앙인문사 및 방송사를 각각 방문해 성금을 전달했다.

진각복지재단은 13일 농업용수 부족으로 애로를 겪고 있는 현장인 춘천 시 남산면사무소를 방문, 최원혁 면장 과 김주열 춘천시의회에 양수기 사 용에 필요한 지원금을 전달했다.

순천 송광사주지 한봉는 11일 오 전부터 13일까지 48시간동안 스님과 신도들이 단비를 기원하는 철야용맹

정진을 실시한 후, 13일 시내 송광채 육공원에서 기우제를 봉행했다. 이날 기우제는 도량을 청정히 하는 제단열 을 시작으로 씻김굿, 반야심경 봉 독, 청우문 낭독, 영산재 시연, 달집태 우기 순으로 진행됐다.

충북 단양사암연합회(회장 범광)는 13일 도담사봉에서 '가뭇 해갈을 위 한 대법회'를 개최했으며, 농림부부 자회(회장 나승태)도 같은날 과천 보 광사에서 가뭇 해갈을 기원하는 기우 제를 올렸다. 불자들은 한결같이 지·수·화·풍 4대에 감사하고 참 회하는 마음으로 비가 내리기를 간절 히 소망했다. 김재경 기자

비로자나 청소년협

미아리 사랑방 수탁

사단법인 비로자나 청소년협회(대 표이사 혜명)가 서울 성북구 돈암동 미아리사랑방(소극장)을 수탁, 협회 출범이래 첫 개가를 올렸다. 실내공 간 66평에 각종 조명, 음향시설 등을 완비한 200석 규모의 공연장인 미아 리사랑방은 청소년을 비롯하여 서울 성북구 지역주민들에게 다양한 문 화·예술 프로그램을 제공하고 지역 에서 활동하는 각종 문화단체를 발 굴, 육성시켜 건전한 지역문화를 창 달하고 보급하는데 기여할 목적으로 건립된 문화공간이다.

비로자나 청소년협회는 미아리사 랑방 운영에 대해 "전문화된 프로그 램으로 어린이와 청소년은 물론 일 반 시민들이 문화혜택을 누릴 수 있 는 명실상부한 성북구의 문화 중심 지가 될 수 있도록 하겠다"며 "이동 문화사업으로 관내 유치원생, 초등 학생 대상 쿼츠대회, 동요대회, 인형 모듬전, 애니메이션 영화전 등을 전 개하고, 청소년문화사업으로 청소년 가요제, 사진제, 연극제, 미술제, 댄스 페스티벌 등을 매년 1차례씩 마련할 계획"이라고 밝혔다. 이경숙 기자

"남북 대화채널 가동"

실천승가회 14일 성명

실천불교전국승가회(회장 청하)는 14일 6·15 남북공동선언 1주년을 맞아 성명서를 발표하고 '남과 북은 민족공조와 평화공존을 위해 조속히 대화채널을 가동해야 한다'고 밝혔다. 실천불교전국승가회는 또 남북 경험확대의 북한 개방에 따른 우리 측의 지원확대, 이산가족문제에 대 한 면회소 설치, 서신교환, 생사확인 등을 촉구했다. 김원우 기자

지리산댐 재추진 환경단체 반발

정부가 2011년까지 남강 3곳 등 남 동강수계 7곳, 영산강 또는 섬진강 1 곳 등 모두 12곳에 1억 규모의 중소 형 댐을 짓기로 발표하는 등 그동안 백지화한 것으로 알려진 지리산 댐 재추진 움직임을 보이자 환경단체가 강력 반발하고 나섰다.

특히 건교부의 지리산 댐건설 재추진 움직임을 사상 유례없는 울 가뭇 을 계기로 논의가 중단된 것으로 알 려진 지리산 지역 등에 댐을 건설하 려는 의도를 드러낸 것으로 환경단체 로부터 비난을 사고 있다.

건교부는 12일 2011년까지 낙동강 7곳, 한강 3곳, 금강 1곳, 영산강 또는 섬진강 1곳 등 모두 12곳에 1억 규 모의 중소형 댐을 짓기로 하고 전국 30 곳의 댐 후보지를 대상으로 경제성· 기술성 검토작업을 벌이고 있으며 지 자체와 협의를 거쳐 연말까지 최종

후보지를 확정할 방침이라고 밝혔다. 건교부의 이같은 방침이 알려지자 그동안 지리산 댐 건설 논의가 백지 화한 것으로 알고 있던 지리산살리기 국민행동과 범영남권낙동강유역댐 반대투쟁위원회, 진주환경운동연합 등 환경단체들은 "가뭇을 이용해 댐 건설의 당위성을 확보하려는 건교부 의 비열한 행정행위"라면서 강력 비 난하고 나섰다.

지리산살리기국민행동은 13일 성 명서를 내고 "이미 온 국민과 종교· 시민단체, 산악인들이 저지한 지리산 댐 계획을 가뭇이라는 상황을 이용해 야 되풀이되는 생각을 버려야 한다" 며 취수원의 다변화, 중수도의 도입, 안정적인 지하수의 활용, 누수를 줄 이기 등 수요관리에 중점을 둔 근본 적인 물대책을 촉구했다. 김원우 기자

임내규 특허청장

편향대책위 사과방문

"하나님을 믿지 않는 것은 어리석 다...본인은 새벽에 미사에 다녀왔 다"는 종교편향 발언으로 물의를 빚 은 임내규 특허청장이 6월 12일 종교 편향대책위원회 양산스님(조계종 사 회부장)을 찾아와 사과했다.

임 청장은 양산스님에게 "본인의 발언으로 불편한 마음을 갖게 한 것 에 대해 이유를 불문하고 사과드린 다"며 "이런 일을 불교를 공부하는 계기로 삼겠다"고 말했다.

임 청장은 또 "특허청 내 종교모임 의 활성화를 위해 지원하겠다"고 덧붙 였다.

양산스님은 "내 종교가 중요하란 큼 다른 사람의 종교를 존중해야 한 다"고 강조했다.

정성운 기자 swung@buddhania.com

생명나눔 '장동진 신드롬'

홍보대사 활약이후 장기기증 10배 급증

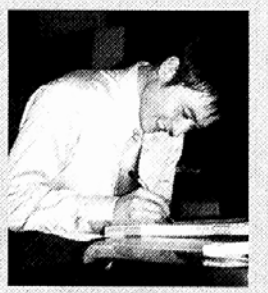
대학생 캠페인도 성황

불자 인기모델 장동진씨가 생 명나눔실천회에 장기기증을 서약 (사진)하고 홍보대사로 활약하 로 했다는 보도가 나가자, 젊은층의 장기기증 서약이 쇄도하고 있다.

4-9일 일주일 동안 생명나눔실 천회의 인터넷(www.lisa.or.kr)과 전화를 통해 접수된 장기기증 서약 서는 모두 220건, 평소의 10배에 달한다. 특히 부산지역의 경우 영 화 '친구'의 주인공인 장 씨가 장 기기증을 했다는 사실이 알려지자, 팬클럽이 사후 시신기증 운동을 벌 이려는 움직임마저 일고 있다.

대학생 장기기증 운동을 펼치른 대학연합 봉사동아리 '라이프 셰 어life share'도 최근 동국대 경찰 행정학과 재학생 120명중 100명으 로부터 장기기증 서약을 받는데 이 어 성공판대, 서울여자간호대학 등 8개 대학에서 기증 캠페인을 펼치 모두 300여명의 서약을 받아들 았. 이에 생명나눔실천회는 동국대 라 이프 셰어 회원들과 장동진씨가 함 께 하는 장기기증 캠페인을 부산에 서 펼치는 방안도 강구하고 있다.

한편 장동진씨가 소속된 기획사 도 자체적으로 장기기증 캠페인을 펼칠 예정이다. 생명나눔실천회 관계자는 "대학



생 자원봉사자들의 자발적인 요청 에 따라 오는 23일 오후 2~6시 조계 사 문화교육관 1층에서 라이프 셰어 (Life Share) 기본교육 및 회원 만남의 날 행사를 갖게 됐다"며 즐거워 했 다. (02)734-8050 김재경 기자

두가지의 크고 불가사의한 작용을 일으키고 있는,..... "팔괘(八卦) 만다라 액자의 신비(神祕)"

우연히 발견된 팔괘 만다라 액자의 신비스러운 힘은 어디에서 나오는 것일까?

◎ 만다라는 제불보살님과 신(神)들이 들어갈 수 있는 성역 공간으로서 이는 살아 있는 우주의 삼라만상 그 자체이며, 우 주의 축도라고 볼 수 있습니다. 그래서 만다라가 있는 곳에는 항상 우주의 총명한 생기(生氣)가 가득 모여 있습니다. 집안 에 만다라를 걸게 함은 이러한 우주의 기(氣)가 집안에게도 차게 합니다. 그러나 만다라 자체만 걸어 놓으면 상서로운 우주의 생기가 그 안에서 그대로 머물고 있는 상태로 지속되기 때문에 이 기(氣)를 끌어내어 집안 전체에 기(氣)를 고르게 확산시키는 방법으로 팔괘를 도입하여 합일시킨 결과, 놀랍게도 불가사의하고 신비스러운 작용이 일어나고 있습니다.

팔괘 만다라 액자

- ◎ 소재
 - 팔괘: 고급나무 조각 목판 팔각형
 - 만다라: 특수금속판에 직접 색채도안 조성
- ※ 그 위에 우리보다 더 깨끗하고 투명하며 깨지지 않는 영구적인 특수기법처리
- 규격: 450x450mm



◎ 보급가 : ₩ 300,000 ⇒ ₩ 180,000
그동안 30만원에 보급했던것을, 이제 18만원에 보급할 수 있게 되었습니다

보급처 : **성지관음회** (회장 혜천)
경기도 용인시 모현면 능원리 30-1(능원빌딩 3층)
전화 : (031)334-9490, 334-9491
야간 : (031)706-3060

신비한 작용

첫째 가정, 사무실, 사업체 등에 걸어 놓은 결과 사소한 기운을 추 방하고 불길한 운세를 흡수시키면서 악하고 침체된 기(氣)를 활성화시키고 강화시켜 사업이 활발해지고 재물이 들어오기 시작합니다. 음식이나 가게 등에 걸어 놓으니, 외부의 좋은 기를 끌어당기는 영향 때문인지 고객과 돈을 불러들이고 있습니다.

둘째 집안의 환관, 가실, 인방에 걸어 놓으니 집안 전체에 흐르는 수백파의 영향이 완전히 차이는 작용이 일어났습니다.

(이 실험을 직접해 본 집에서는 방마다 걸아놓았던 동판을 모두 걸어내 고 있습니다.)
◎ 팔괘 만다라의 수백 차단 실험은 2명의 수백 전문가를 초빙하여 여러 가지 방법으로 실험 테스트를 거친 결과로서 불가사의한 이 현상을 믿지 않을 수 없게 하였습니다.

◎ 팔괘 만다라 액자는 이름답고, 고급스러운 외양을 갖추고 있어 어느 가정이나 사무실에 걸어 놓아도 어울리는 분위기를 자아내도록 조성되 었습니다.

· 불자들의 선물 · 생일선물 · 개업선물 · 집들이 선물
· 연말연시 선물 등으로도 단순한 액자가 아닌 행운과 재운과 건강을 불 러오고 보장해주는 액자라는 점에서 좋은 선물이 될 것입니다.

물론 우선적으로 자신의 집에는 먼저 걸어 놓으시는 것을 잊지마십시오.

"풍수원리를 잘 적용하게 되면, 그 가정과 사업체는 번영과 성장을 하게 되지만 이것을 무시하면 재단과 재앙이 뒤따른다는 풍수사상!"

12품 팔상탑주, 그 비법과 불가사의한 효험력

글쓴이 : 혜천법사

"풍수원리에 맞지않는 주택이나 상가, 사무실등 에 적용하면 재운과 복을 일으키는 운세로 바꾸 어 놓고, 현재의 조상님 산소자리에 적용하면 생 기있는 땅의 명당자리 산소로 변화하게 하는 방법이 수록된 책자"

『상기책자를 스님과 불자들에게 무료로 보내드립니다.』

책자내용

- ① 인간의 길흉화복은 그 원인이 어디에서 오는 것일까?
- ② 생활중수의 영향으로 생기는 문제점과 그 해결방안의 모색
- ③ 팔상탑주는 어떤 원리에 의하여 조성되었는가?
- ④ 팔괘의 상지에 대한 설명
- ⑤ 12품 팔상탑주의 종류별 설명
- ⑥ 팔상탑주의 적용장소 및 사용방법과 신비스러운 효험력
- ⑦ 팔상탑주에 대한 적용순서 및 적용방법
- ⑧ 생활중수 측면에서 알아두면 도움되는 주택중수의 좋은 조건, 나쁜 조건
- ⑨ 팔괘만다라 액자의 신비
- ⑩ 음택(산소)풍수에 적용하면 현재의 조상님 산소자 리를 생기가 도는 명당의 토질로 변하게 하는 황동판 팔괘만다라와 팔괘 불탑다라니의 신비
- ⑪ 황동판 팔괘만다라와 팔괘 불탑다라니의 산소적용방법
- ⑫ 이장의 문제점과 그 해결 방안으로서의 황동판 팔괘 만다라와 팔괘 불탑다라니 처방비법

"영가들이 확실하게 천도되는 비법(秘法)이 수록된 책자"

"영가 천도의 중요성"

글쓴이 : 혜천법사

『상기책자를 스님과 불자들에게 무료로 보내드립니다.』

※이책은 영가의 장애로 인하여 인생살이에 크나큰 고통 과 타격을 받고 있는 많은 불자들을 위하여 4년여 동안의 경험을 토대로 어떠한 영가든 100%천 도가 이루어지는 영가천도의 묘법이 수록된 책자입니다.

책자내용

- ① 영가천도의 의미와 영가천도 의식에서 주의할 점은 무엇인가?
- ② 인간의 길흉화복과 건강장수를 좌우하는 영가들의 영향력!
- ③ 영가천도는 왜 필히 해주어야 하는가?
- ④ 태어영가의 천도는 왜 중요하며, 우리에게 어떠한 영향을 미치는가?
- ⑤ 영가들의 영향으로 장애를 받게되면 어떠한 현상들이 일어나는가?
- ⑥ 조상대 천축, 연축 인체지영가를 모두 확실하게 100% 천도시킬 수 있는 묘법은 무엇인가?
- ⑦ 특별천도제에 사용되는 방편은 무엇인가? 각 방편들의 내용 설명 및 사용방법
- ⑧ 집안에서 하는 영가천도 기도 방법
- ⑨ 특별 천도제를 지내고 나면 일어나는 여러 가지 현상들의 예(例)
- ⑩ 영가들의 특별천도제를 지낸 후 수행생활은 계속적으로 어떻게 이어지 는 것이 가장 좋은가?
- ⑪ 불자들이 알아야 할 기도의 의미와 소원을 이룰수 있는 기도방법
- ⑫ 꿈이란 무엇인가? 누구나 쉽게 풀 수 있는 108가지 꿈해몽법

상담문의 및 책자신청 **성지관음회**
경기도 용인시 모현면 능원리 30-1(능원빌딩 3층)
전화 : (031)334-9490, 334-9491
야간 : (031)706-3060