

# 청도에 '대안학교' 연다

## 재가연대, 2003년 정식개교

### 7월부터 수련회·주말학교 등 운영

전북 남원 실상사 작은학교에 이어 경북 청도에도 불교 대안학교가 생긴다.

참여불교재가연대(상임대표 박광세)는 지난 99년 폐교된 중남초등학교(매전면 지전리 101번지) 교사(校舍) 등에 대한 대부계약을 4일 체결하고 (가칭)청도평화학교 운영에 들어갔다. 지난 3월부터 '생태공동체 초

록마을'을 조성할 계획으로 준비작업을 벌여온 재가연대는 이를 계기로 본격적인 불교 생태공동체 건설에 나서게 됐다.

이번에 인수한 교사는 토지 2,300평에 건물 7동(교실 1동, 사택 3동, 창고 1동, 화장실 2동)이며, 대부기간은 3년으로 계속 연장이 가능하다. 생태공동체 초록마을을 추진을 위한 센터

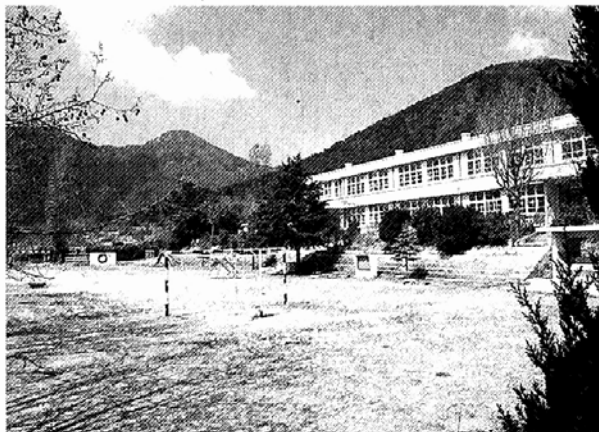
역할을 하게 될 청도평화학교는 오는 2003년 정식인가후 개교에 앞서, 내달부터 수련회 및 주말 운영될 예정이다.

재가연대는 이를 위해 청도평화학교에서 △대안학교 설립에 따른 준비 프로그램(대안교육 지도자 양성교육 △영남지역 청소년 수련 △NGO 둔화리협 프로그램 △청소년 대안교육 프로그램(자연·역사학교) △지역주민 봉사의료봉사 및 농기계 수리센터 등도 운영할 계획이다.

올 하반기에 매진면 일대 2만여평의 땅을 매입해 생태공동체 마을을 조성할 계획인 재가연대는 이 대안학교를 중심으로 함께 생활할 귀농가족을 모집, 수행과 농업을 함께 하는 대안적 생활공동체를 만들어 나갈 방침. 이 초록마을이 조성되면 인드라마생명공동체의 생태산촌마을과 함께 대표적인 불교 생태마을로 자리잡을 전망이다.

초록마을 상임준비위원인 이영출 재가연대 사무처장은 "농촌에서 공동체운동이 성공적으로 추진되기 위해서는 무엇보다 현지 주민들과의 공감대 형성이 중요하다"면서 "대안학교와 농기구 수리센터 등을 통해 농민들과 한마음이 되는 계기를 만들겠다"고 밝혔다.

김재경 기자 jkim@buddhapa.com



◀내달부터 문을 여는 청도평화학교 교사와 운동장 전경.



"비 오기를 간절히 기원합니다"

전국적으로 가뭄피해가 갈수록 극심해 지는 가운데 진각종 총본산이 소재한 서울 성북구 하월곡동 탑주심인당 주교 도훈이 6월 월초불공을 특별 기우祈雨불공으로 봉행했다. 탑주심인당 신도들은 4일부터 10일까지 매일 오전 10-12시 모든 진언행자들의 원력으로 하루속히 단비가 내리기를 간절히 서원했다.

사진 = 고희배 기자

## 조계사 수행권 논란 '일단락'

### 삼성생명 빌딩 설계변경...시민쉼터 조성 합의

사찰 인근의 고층빌딩 건설로 도심 전통사찰의 사행 및 환경 피해 논란을 일으켰던 조계사 주변 삼성생명 빌딩문제가 일단락됐다.

조계사주지 지휘는 7일 "삼성생명측과 지난 5일 협의를 갖고 현재 막바지 건축중인 수송동 사옥이 도심 전통사찰의 환경 피해 우려가 없다는 지적에 따라 일부 설계사항을 변경하기로 합의했다"고 밝혔다.

합의서에 따르면 조계사와 삼성생명측은 종로 지역의 전통문화를 보존하고 시민의 쉼터로 가꾸어간다는데 인식을 같이하고 특히, 도심 전통사찰 환경을 보존하기 위한 조계사의 요구사항을 삼성생명측이 수용하기로 했다.

특히, 삼성생명측은 수송동 사옥의 15층과 16

층의 일부를 철거하는 한편 사옥 주변 공원 조성 및 함께 건물 외장재를 반사율이 적은 특수유리로 변경하기로 했다. 조계사와 삼성생명측은 앞으로 수송동 사옥과 조계사, 우정공원을 잇는 시민쉼터를 조성해 나가기로 의견을 같이 했다.

이번 조계사의 건축시정 촉구운동은 도심 전통사찰이 인근 난개발로 인해 문화보존에 피해를 받아 오면서도 제한적인 법적보호 이외에 별다른 보호조치가 없어 전통문화의 아름다움을 점차 잃어가고 있는 시기에, 사찰과 시민이 함께 힘을 모아 문화보존 운동을 펼침으로써 뜻깊은 결실을 맺은 중요한 전례가 될 전망이다.

김재경 기자

## "공원내 사찰 오피수 시설

### 상가·마을 연계 설치추진"

#### 조계종 사회부 기자간담회

조계종 총무원 사회부(부장 양산)는 7일 기자간담회를 갖고, 국립공원내 사찰의 오피수시설 설치를 주변 상가와 마을을 연계처리하는 방안으로 추진하겠다고 밝혔다.

사회부 김홍구 주임은 "사찰단독

으로 오피수시설을 설치할 경우 관리할 능력도 없고, 오피수 처리 효율성도 떨어진다"며 "밀양대 홍성현교수와 이병인교수가 준비 중인 보고서를 토대로 7월 1일부터 본격적으로 의무사찰에 대한 오피수시설 설치에 들어간다"고 말했다.

김원우 기자

## 美 하버드대생 10명

### 능인선원서 불교 강의

하버드대 학생들이 능인선원에서 세계불교를 소개한다.

지난해 능인선원장 지평스님의 하버드대 강연을 들은 하버드대학 석·박사 과정 학생 10명은 18일 능인선원을 방문, 두 달에 걸쳐 신도 100여 명에게 미국 불교의 현황과 세계불교

의 전망에 대해 강의한다. 이들은 신도들에게 미국 유학 상담도 할 예정이다.

데이빗 주닛가 하버드대학원 종교학학장이 18~22일과 25~29일 매번 90분씩 영어로 불교를 강의하며, 수미 런던 하버드대불교학회장장이 7월 중 방한해 강연할 예정이다.

025177-5800

김재경 기자

## "청련암 경내지

### 도로개설 안된다"

#### 문화부, 수원시에 통보

수원 청련암 경내지내 도로 개설 계획이 새로운 국면을 맞았다.

문화관광부는 최근 복수원권의 교통난 해소를 이유로 청련암 경내지에 도로개설을 강행해 온 수원시에 전통사찰보존법을 근거로 해 불가의견을 통보했다. 문화부는 "청련암 경내지 통과 도로는 청련암 전각에서 불과 20m 거리를 두고 통과해 전통사찰의 수행환경 및 문화재를 훼손할 우려가 있다"며 이같이 권고했다.

이에 대해 수원시는 청련암 경내지를 통과하되 도로를 지하화하고 지상공간을 조경식재하는 소음저감 대책과, 경내지를 통과하지 않는 새로운 노선을 개설하는 방안을 놓고 고심하고 있다.

김원우 기자

## 제19회 교정대상 법장·재신스님

법무부와 대한매일신보사, 한국방송공사는 공동으로 제19회 교정대상에 수석주지 법장스님(사진 위)과 봉원사 재신스님이 4일 선정됐다.

수상자 17명 가운데, 교정대상 본상 자비상을 수상한 법장스님(생명니살선회 이사장)은 지난 86년부터 홍성교도소 종교위원으로 활동하면서 '1인1교 갖기 운동'을 펼쳐, 87년부터 법회를 43회에 걸쳐 8,300여명에게 실시하고 책 등 570여만권 어치를 보시한 공로를 인정 받았다. 97년부터 불우한 수용자들

의 가족 70여명에게 쌀을 지원하기도 했다.

교정대상 특별상 자비상을 수상한 재신스님(영등포교도소 종교위원)은 28회에 걸쳐 225명의 불우수용자들에게 영치금 450만원과 내의 80벌을 지원하고, 출소자 7명을 택시기사 등으로 취업 시킨 공로가 인정됐다. 비구니 스님으로서 30여년 동안 무의탁 고아 15명과 서울을 신촌 봉원사에서 함께 살며 분가를 시켜주는 등 고아들의 대모 역할도 해 더욱 귀감이 되고 있다.

김재경 기자



"풍수원리를 잘 적용하게 되면, 그 가정과 사업체는 번영과 성장을 하게 되지만 이것을 무시하면 재난과 재앙이 뒤따른다는 풍수사상!"

## 12품 팔상탑주, 그 비법과 불가사의한 효험력

글쓴이 : 혜천법사

"풍수원리에 맞지않는 주택이나 상가, 사무실등에 적용하면 재운과 복을 일으키는 운세로 바꾸어 놓고, 현재의 조상님 산소자리에 적용하면 생기는 땅의 명당자리 산소로 변하게 하는 방법이 수록된 책자"

### 『상기책자를 스님과 불자들에게 무료로 보내드립니다.』

#### 책자내용

- ① 인간의 길흉화복은 그 원인이 어디에서 오는 것일까?
- ② 생활풍수의 영향으로 생기는 문제점과 그 해결방안의 모색
- ③ 팔상탑주는 어떤 원리에 의하여 조성되었는가?
- ④ 팔상의 상경에 대한 설명
- ⑤ 12품 팔상탑주의 종류별 설명
- ⑥ 팔상탑주의 적용장소 및 사용방법과 신비스러운 효험력
- ⑦ 팔상탑주에 대한 적용순서 및 적용방법
- ⑧ 생활풍수 측면에서 알아두면 도움되는 주택풍수의 좋은 조건, 나쁜 조건
- ⑨ 팔괘만다라 액자의 신비
- ⑩ 음택(산소)풍수에 적용하면 현재의 조상님 산소자리를 생기가 도는 명당의 토질로 변하게 하는 황동판 팔괘만다라와 팔괘 불탑다라니의 신비
- ⑪ 황동판 팔괘만다라와 팔괘불탑다라니의 산소적용방법
- ⑫ 이장의 문제점과 그해결 방안으로서의 황동판 팔괘만다라와 팔괘불탑다라니 처방비법

## "영가 천도의 중요성"

글쓴이 : 혜천법사

### 『상기책자를 스님과 불자들에게 무료로 보내드립니다.』

※이책은 영가의 장애로 인하여 인생살이에 크나큰 고통과 타격을 받으며 살고 있는 많은 불자들을 위하여 4년여 동안의 경험을 토대로 어떠한 영가이든 100%천도가 이루어지는 영가천도의 묘법이 수록된 책자입니다.

#### 책자내용

- ① 영가천도의 의미와 영가천도 의식에서 주의할 점은 무엇인가?
- ② 인간의 길흉화복과 건강장수를 좌우하는 영가들의 영향력!
- ③ 영가천도는 왜 필히 해주어야만 하는가?
- ④ 태이영가의 천도는 왜 중요하며, 우리에게 어떠한 영향을 미치는가?
- ⑤ 영가들의 영향으로 장애를 받게되면 어떠한 현상들이 일어나는가?
- ⑥ 조상대 친족, 연족 인재지영가를 모두 확실하게 100% 천도시킬 수 있는 묘법은 무엇인가?
- ⑦ 특별천도에 사용되는 방편은 무엇인가? 각 방편들의 내용 설명 및 사용방법
- ⑧ 집안에서 하는 영가천도 기도 방법
- ⑨ 특별 천도재를 지내고 나면 일어나는 여러 가지 현상들의 예(例)
- ⑩ 영가들의 특별천도재를 지낸 후 신생생황은 계속적으로 어떻게 이어지는 것이 가장 좋은가?
- ⑪ 불자들이 알아야 할 기도의 의미와 소원을 이룰수 있는 기도방법
- ⑫ 꿈이란 무엇인가? 누구나 쉽게 풀수 있는 108가지 꿈해몽법

상담문의 및 책자신청 **성지관음회**  
 경기도 용인시 모현면 능원리 30-1(능원빌딩 3층)  
 전화 : (031)334-9490, 334-9491  
 야간 : (031)706-3060

# 토종 오가피의 신비

국내최대 오가피 재배자 성광수 씨

— 재배자가 직접 만들어 화제 —

舊소련에서는 국가대표선수들에게 오가피를 복용시켜 올림픽 및 각종 국제대회에서 놀라운 성적을 거둔 바 있습니다. 그러나 그들이 복용했던 소련산 가시오가피는 그 유효성분이 우리나라 토종오가피의 25%에 불과했습니다. (노벨수상자인 독일 와그너박사의 논문에서...) 왜냐하면 오가피의 원산지 가 우리나라이기 때문입니다.

● 事得一把五加 不用金玉滿車 (영득일파오가 불용금옥만차)  
 하층의 오가피를 얻으니 한마차의 금옥보다 낫구나... (本草綱目)

● 延年不老 仙經藥也 (연년·불로 선경약야)  
 (오가피를 먹어) 수를 더하고 늙지 않으니 실로 신선의 약이로구나... (東醫寶鑑)

● Acanthopanax (오가피의 학명)  
 '아칸토'는 가시나무를 뜻하며 '파나스'는 만병을 치유한다는 뜻으로 만병을 다스리는 가시나무란 이름을 가지고 있다... (공주교대 조선행박사)

■ 용내닐수 없는 것이 있다!  
 수신 토종오가피는 TV건강문화(i-TV 2000년 1월15일) KBS "6시 내고향", "나의 영농체험"에 출연한 17년간 오가피를 키운 재배자 성광수씨가 직접 재배한 100% 국내산 토종오가피로 만듭니다. 가오가피나 수입 오가피로 만든 제품과 비교하지 마십시오.

■ 무료로 보내드립니다.  
 지금 전화주시면 오가피에 대한 보다 자세한 자료를 무료로 보내드립니다.

**오가피 건강 상담 : 02)454-3733**