

차암련 회장에 듣는다

종교 초월 이웃돕기 실천

의정부 차암련 지섭스님

"지역의 진정한 화합과 발전은 소외된 이웃을 포용하며 함께 나누는 가운데, 행복하게 살 수 있는 길을 찾을 수 있을 때만이 가능합니다."

지난해 말 의정부시에서는 불교 개신교 천주교 등 3대 종교인들이 종교이념을 초월해 손을 맞잡고 이웃사랑을 잇달아 실천해 훈훈한 화제가 된 적이 있다.

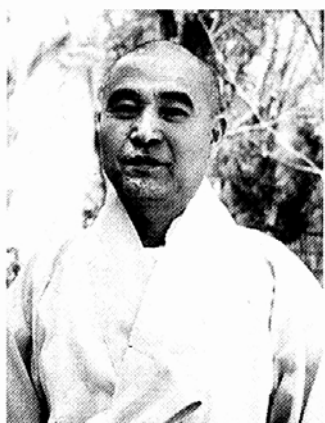
이 행사를 주관한 의정부시사암연합회 회장인 지섭스님(총부사 주지)은 지역시민들의 호응을 얻고 있는 종교화합을 바탕으로 다양한 이웃돕기 운동을 펼칠 계획이라고 밝혔다.

이와 함께 지섭 스님은 '푸드뱅크·무료진료 봉사 호응' '안녕하세요·고맙습니다' '실례합니다·미안합니다'란 말을 일상 생활에서 많이 사용함으로써 이웃간의 우대를 강화하자라는 '안·고·실·미' 운동도 지속적으로 벌여겠다고 말했다.

30여년의 전통을 가진 의정부시사암연합회는 의정부시, 풍무천시, 양주군에 소속된 200여 사찰의 연합단체로서 경기북부지역의 불교복지 및 신령중심으로 떠오르고 있다.

사암연합회는 자원봉사단체인 '좋은일하는사람들'을 설립해 냉동차 2대로 푸드뱅크사업을 전개하며 무의탁노인과 재가중증장애자, 저소득층, 결식가정 등에 제과점 식료품점 등을 통해 얻은 남은 음식을 나누어 주기 시작한 지 벌써 3년째가 되고 있다.

또한 연화복지의원을 통해 장애인과 저소득 주민



들에게 무료진료를 실시하고 있으며, 도봉산 흥법사와 망월사에서 무료급식소와 경로식당을 운영하고, 장애인과 노인들을 위한 도시락 배달사업도 펼치고

김장 보시·환경정화 공동실시

푸드뱅크·무료진료 봉사 호응

있다.

지섭 스님은 올해 봄축기간에 지역 소방관들을 돕는 불교자원봉사 활동을 벌이는 한편 경기북부수해대상 지역의 사찰을 중심으로 사찰자원봉사연합회 창립할 방침이다.

군부대가 밀집해 있는 지역 특성상 군포교에도 심혈을 기울이겠다는 지섭스님은 "불자들의 후원과 자원봉사 참여가 전제될 때 복지 포교사업의 활성화가 가능하다"며 불자들의 보살행을 거듭 당부했다.

031)848-6114 의정부=김재경 기자 (gkim@buddhopia.com)

"자성찾는 발심의 기회"

해인사등 수계법회·정대불사 봉행 잇달아

"무량한 복과 지혜를 닦고 생사해탈의 법연을 맺게 하소서"

음력 3월을 맞아 전국 주요 사찰들이 보살계 수계법회와 대장경 정대불사를 봉행한다. 특히 각 사찰의 보살계 수계법회는 그 사찰의 유서 깊은 역사를 되새기거나 뜻깊은 행사와 함께 열린다는 점에서 각별한 의미를 지닌다.

쌍계사는 이달 29일부터 31일까지 쌍계사 금강계단에서 제26회 보살계 수계법회 및 대장경 정대불사를 봉행한다. 보살계 수계법회는 30일 오후 2시와 31일 새벽 4시 각각 열리며, 이어 정대불사가 진행된다.

승보종찰 송광사는 4월20일 보조국사 종재를 지내고 이에 맞춰 19일부터 20일까지 이틀간 보살계 수계산림을 봉행하며, 수덕사는 이달 31일 오전 10시 만공 대선사 탄신 130

◇주요사찰 봉행 수계법회 안내

Table with 4 columns: 사찰명, 행사명, 일정, 연락처. Lists various temples and their scheduled events.

주년 대례제를 올린 후 만공스님의 뜻을 기리는 의미에서 연이어 보살계 수계대법회를 봉행한다.

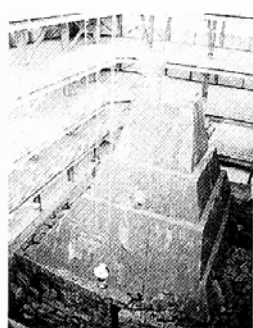
불보종찰 통도사는 보살계 수계대법회를 29일부터 31일까지 통도사 금강계단에서 봉행하며, 범어사도 4월6일부터 8일까지 3일간 범어사 금강계단에서 보살계 수계산림법

회를 연다. 또 백양사는 4월27일 말사와 본사 신도들이 모두 참여하는 보살계 합동 수계법회를 봉행한다.

한편 해인사는 국난극복과 평화통일을 기원하는 '제41회 해인사 팔만대장경 정대불사'를 4월2일과 3일 이틀간 봉행한다.

한명우 기자

미륵사지탑 4월 해체 2007년 복원



에 따라 오는 4월 18일경부터 본격적인 해체작업에 들어간다고 22일 밝혔다.

관리사업소는 이를 위해 99년 건축, 미술사, 보존과학, 지질학 등 각계 전문가 17명으로 '미륵사지 석탑 보수정비 소위원회'를 꾸린 데 이어 지난해 11월에는 해체 작업에 참여할 '미륵사지 석탑보수정비단'을 구성했다.

관리사업소는 이 석탑이 목탑에서 석탑으로 넘어가는 과정을 보여주는 국내 최초의 탑이라는 역사적 학술적 가치를 고려해 해체작업을 2004년까지로 길게 잡았다고 밝혔다. 복원작업은 2007년까지 진행된다.

권형진 기자 (jinny@buddhopia.com)

우리 나라에서 가장 크고 오래된 석탑인 전북 익산시 금마면 미륵사지 석탑(국보 제11호)의 해체작업이 다음달 중순부터 시작된다.

전북 익산지구 문화유적지 관리사업소는 석탑 해체를 위한 가설덮임(사진)과 석재 보관창고, 석재 보존 처리실 설치까지 최근 끝났

탈라불교 범패연구

제주불교연구 등 설립

제주불교사회문화원(원장 시몽스님)은 24일 제주불교연구소와 제주불교전통음악 연구소(범패연구)를 개설했다.

제주불교연구소(소장 오성스님)

는 사회교육 사업, 제주지역 불교 역사연구, 불교 관련 학술세미나등의 사업을 펼치게 된다.

제주불교전통음악연구소(소장 성천스님)는 제주 범패에 대한 조사와 연구 및 교육 자료집·교재 발간과 불교음악(범패 등) 강좌, 학술세미나 등을 벌여나갈 계획이다. (064)738-5225 김재경 기자

부산정토회 통일정진

24일 입재 내년 11월 회향

통일염원 철야정진의 대장장이 부산에서도 시작됐다.

부산정토회(지도법사 법륜스님) 주최로 3월 24일 부산정토회 법당에서 입재해 2002년 11월 23일까지 88주간 계속될 통일염원 철야정진은 민족의 화합과 통일을 위한 24시간 1000일 정진을 부산에서도 이어 나가기 위한 것이다.

특히 부산정토회는 88주간의 철야정진 기도기간중에 통일 미래를 준비하는 운동으로 깨끗한 물, 맑은 공기를 위한 나무심기, 굶주리는 동물 돌보기 등을 생활속의 실천을 이끌어 낸다는 방침이다.

정토회 관계자는 "기도의 원력으로 분단의 세월을 화해로 끌어내겠다"고 말했다.

부산=천미희 기자

부처님 오신날 '성불카드' 보내세요 부산 체신청 제작

부처님 오신날을 맞아 부산체신청에서 전국 최초로 불교카드인 '성불카드(사진)'를 제작해 눈길을 끈다.

불상, 동승 이미지 등을 이용해 만든 성불카드는 말린 꽃잎을 입화해 만든 고급 생화카드와 일반카드 8종으로 사찰에서 신도에게 보내는 행사 안내문, 신도들 사이의 인사장 등으로 활용 가능하다.

부산 체신청은 성불 카드 판매가에 우편요금을 포함시켜 한층 저렴하고 따로 우표를 붙이는 번거로움을 줄였다. 또한 성불카드는 연등, 동자승, 석굴암 부처님 등 불교적 이미지를 카드에 맞도록 디자인해 불족의 의미와 함께 성불의 서원을 카드에 담을 수 있어 불족 분위기가 조성에 한몫을 할 것으로 보인다.

일반 불자들이 사찰의 반응이 좋을 경우 부산체신청의 성불카드 제작 보급은 부처님 오신날의 참뜻을 성불카드에 담아 전하는 초파일 카드 문화 보내기를 일상화시키는 효과도 가져올 것이라는 평이다.



처음으로 성불카드를 제작 보급하는 부산 체신청은 사찰에서 성불카드를 대량으로 주문 제작할 경우 봉투 주스기재, 우편료 봉인, 봉합, 우편료 접수 등의 작업을 대행해 준다.

24일부터 우체국에서 구입할 수 있는 성불카드 가격은 매당 1,000원, 500원. (051)703-4925 부산=천미희 기자

나는 누구인가? 나는 왜 여기 있는가? 나는 어디로 가고 있는가? 그에 대한 답이 여기 있습니다.

Advertisement for Avatar Center (밝은길 아바타 센터) featuring a logo and contact information.

Large advertisement for 'Tongjong O-gapi' (토종 오가피의 신비) featuring a portrait of a man and detailed text about the product's benefits and availability.

Advertisement for 'Palpa (Bagua) Mandala' (팔괘(八卦) 만다라 액자의 신비(神祕)) featuring a Bagua diagram and text about its metaphysical properties.