

“봉화 각화사 그대로 두라”

문화재 수사대 발족

뉴스 & 뉴스

정부 문화유산 복원 발미 관광지화 추진

전국선원수좌회, 개발반대 결의

이성의 목숨 앓다손 치고 참선 정진해 부처를 이루겠다는 수좌들이 “수령도량을 관광지로 내놓을 수 없다”고 나섰다.

조계종 수좌들의 모임인 전국선원수좌회는 5일 경북 봉화 각화사 인근 관광개발계획과 관련해 중앙총회에 개발반대 결의문 채택을 요청했다. 선원수좌회는 요청서를 통해 “각화사 경내에 있는 태백산 사고지(史庫址)를 개발하여 관광자원으로 활용하려는 행정당국의 처사에 분노를 느낀다”며 “순교정신으로 반대할 것”이라고 밝혔다.

수좌회에서 각화사 문제에 관

심을 보이는 이유는 수행처로서의 각화사가 갖는 의미가 적지 않기 때문이다. 각화사는 수좌라면 반드시 한철 정진해야 하는 사찰로 꼽힌다. 동·하안거 때는 물론 산철결제 때도 하루 잠자는 시간 4시간을 빼놓고는 치열하게 정진하는 선방이어서 수좌들이 쉽게 방부를 들이기 어려운 곳이다. 안거 때는 일반인의 출입을 통제하고 있는 것도 여느 사찰과 다르다. 수좌회에서 각화사 ‘수좌회’에 나선 이유는 각화사 뒤편에 있는 사고지를 복원, 인근을 관광지화 하겠다는 계획을 정부와 경북도, 봉화군이 추진하고 있

승가원 보각스님 공금유용

5억여원 추산

복지법인 승가원 상임이사이자 소책새마을위원장인 보각스님이 승가원 법인설립 당시 중앙승가대가 출연했던 기본재산 중 5억여원을 유용한 것으로 밝혀졌다.

이같은 사실은 지난 6일 총무원 회의실에서 열린 중앙승가대 이사회에서 조계종 총무원장 정대섭(중앙승가대 이사장)이 이과 관련한 사실을 언급하면서 드러났다. 중앙승가대는 지난 7월18일부터 26일까지 8일간 승가원에 대한 감사를 벌였다.

정대섭님은 이날 이사회에서 “승가원에서 보각스님 공금유용 사건이 있었다”고 말하고 “이번

사건과 관련해 책임부서의 직원들에게도 일괄사표를 받아 문제를 수습하라”고 지시했다.

그러나 정확한 액수와 배경, 공금유용 시기는 중앙승가대측이 밝히지 않아 드러나지 않고 있다. 다만 지금까지 알려진 바에 따르면 올 1월 보각스님이 강원도 원주 인화병원을 인수하는 과정에서 이사회 결의없이 5억여원을 유용했다가 다시 돌려놓은 것으로 파악되고 있다. 인화병원은 현재 폐업결정이 내려져 제3자 인수가 논의되고 있는 것으로 알려졌다. 보각스님은 이 문제에 대해 책임을 지고 지난 8월11일 상임이사직과 소책새마을을 원장직을 사퇴했다. 한명우 기자

한불연, 유마정사 기공

한국불교연구원(이사장 정병조)의 근본도량이 경기도 광주에 세워진다.

한국불교연구원은 17일 경기도 광주군 신평면 연곡리에서 연구원 구도회원들의 불교연구와 수행의 장이 될 유마정사의 기공식을 갖는다. 연구원이 창립된 지 25년만에 있는 불사다.

구도회원들이 보시한 벽돌로 건립될 유마정사는 건평 1백평 규모의 법당과 지상2층 120평 규모의 연수원, 6백평 규모의 부도터 등으로 조성된다. 부도터에는 초대 연구원장 이기영 박사과 연구원 창립 주역 서경수 교수(동국대)의 부도탑이 세워진다. 연구원은 향후 부도터를 영탑공원으로 조성한다는 계획이다. 도필선 기자

“조계사 신협사건 책임소재 밝혀라”

불교인권위등 성명

불교인권위, 불교자원봉사연합회, 사시대 불교포럼, 우리는 선우, 한국불교청년회, 대불련 서울지부, 수원 불발사 청년회 등 7개 단체는 조계사 신협사건과 관련

해 7일 성명을 내고 책임자에 대한 책임소재를 분명히 할 것을 촉구했다.

이들 7개 단체는 성명에서 “조계사 신협 횡령사건과 총무원 직원들의 공금유용 사건 등 일련의 금융사고에 대해 심각한 우려를

기 때문이다. 봉화군은 지난 해 5억 원 예산을 확보하고 각화사에서 사고지까지의 진입로를 개설하고 선원각, 실각각, 근각각 등 주요시설과 주변 지역을 연차적으로 복원하기로 했다.

봉화군의 사고지 복원 및 인근 지역 개발사업은 정부가 추진하는 경북북부 유교문화원 개발계획의 일환이다. 정부는 2010년까지 2조4천억원을 들여 경북북부 11개 시·군을 대상으로 집중 개발한다는 계획을 추진하고 있다.

각화사 주지 정진스님은 “경북 문경 봉암사가 일년에 한 번 부처님오신날에 즈음해 산문을 일

룸비니 동산에 수련장 만든다

부산불교신도회(회장 강선태)가 인도와 중국 수련장을 마련, 해외 성지에서 보다 적극적인 수련활동을 갖게 되었다. 부산불교신도회는 인도 룸비니가 내다보이는 곳에 위치한 부다호텔과 중국 용성사에 수련장 및 부지를 마련했다.

인도의 부다호텔은 부산불교신도회의 전이사인 노종백 씨가 인도 정부와 15년 장기 임대계약을 체결 이곳을 신도회의 수련시설로 제공하게 되었다. 5천평 대지에 2인 1실 20개, 4인 1실 5개와 사무실, 식당을 갖춘 부다호텔에 법당을 신축할 예정이다.

또한 중국에는 이강삼 이사가 용성사에 부지를 매입해 민족문화원 설립을 추진 중이며 이곳 또한 신도회 수련장으로 활용한다는 계획이다. 10월경 본격화되는 민족문화원은 중국의 조선족들을 위한 포교 거점으로 선정, 세 미나일 등을 갖추고 불교문화, 한국문화를 중국에 전하게 된다. 부산=천미희 기자

하지 않을 수 없다”고 밝히고 “사건에 관한 최종 책임은 총무원에 있으며, 따라서 총무원은 불자와 국민 앞에 공개 사과하고 책임소재를 분명히 밝혀야 한다고 요구했다.

7개 단체는 또 “현재 종단에서 운영하고 있는 수익사업 전반에 대한 철저한 재검토를 해야 한다”고 강조했다. 한명우 기자

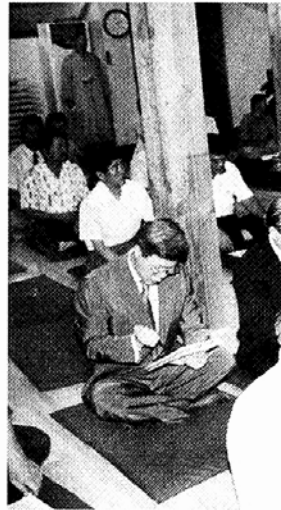
火葬인식 좋아졌다

본인 유언에 의한 화장과 노인층의 화장이 증가하고 중산층의 화장률이 절반을 넘어서는 등 화장에 대한 인식이 크게 바뀌고 있는 것으로 나타났다.

서울시가 6월부터 한달간 시립화장장에서 친척이나 가족을 화장했던 시민 1300명을 대상으로 설문조사를 실시해 지난 5일 발표한 결과에 따르면

반인에게 열 듯이 각화사도 사람들의 발길로 어지러워진 사찰과는 다르다는 것이 수좌들의 인식”이라고 전하고 “봉암사와 함께 각화사 같은 참선수행도량 하나 더 있는 것이 불교는 물론 우리 문화를 더욱 풍부하게 하는 길이다”고 말했다.

각화사는 신라 때(886년) 원효 스님이 창건한 사찰로 전해지며, 조선 말 중건한 이후 선찰로 명맥을 이어오고 있다. 동선원과 서선원 등 2개의 선방은 안거 때마다 30여명의 수좌들이 정진하는 곳이다. 인근의 동암, 서암, 남암, 북암 등 4개의 암자가 각화사를 각화사 주지 정진스님은 “경북 문경 봉암사가 일년에 한 번 부처님오신날에 즈음해 산문을 일



○서울지역신도회는 2일 청림법회를 갖고 불교홍포 및 사회봉사 등 본격적인 활동에 나섰다.

서울지역 신도회 ‘창립’

초대회장 정인악씨

조계종 중앙신도회 첫 지역조직이 탄생했다. 조계종 중앙신도회 서울지역신도회 창립법회가 2일 조계사 대웅전에서 정권(조계종교인원장)스님, 김근태 민주당 최고위원, 백창기 중앙신도회장 등 2백여명의 사부대중이 참가한 가운데 개최됐다.

이날 총회에서는 초대회장에 정인악씨(주식회사 남양사 회장),

경북경찰청, 52명 구성

경찰이 문화재 수사대를 발족하고 문화재지킴이를 본격적으로 선인하고 나섰다.

이로써 비지정문화재 도난사범에 대한 처벌 강화를 골자로 지난 8월 입법예고된 문화재법개정안과 함께 문화재 보호에 획기적인 전기를 마련할 것으로 보인다.

경북지방경찰청은 7일 문화재 도굴 및 도난 사건에 적극적으로 대처하기 위해 문화재사범 전담 수사대를 발족했다. 문화재 수사대는 경북경찰청 수사2계장 김광수 경감을 대장으로 전문수사요원 4명과 대내 각 경찰서 형사 2명씩 모두 52명으로 구성됐다.

수사대는 앞으로 지역에 흩어져 있는 국보와 보물 등 중요 문화재 현황을 파악하고 소유자 및 관리자와 협조 체계를 구축할 계

부회장에 김경구(선재마을사회장), 감사 김익석(서울불교청년회장) 전준호(조계사청년회장)씨가 선출됐다. (회장 인터뷰 4면)

서울지역 조계종단 소속사찰 신도회 150여곳을 비롯하여 신협단체를 관할하게 될 서울신도회는 △불교홍포 △사회봉사 △전통문화 계승 △지역발전 사업 등을 펼쳐나갈 계획이다. 김원우 기자

“본인 유언에 따라 화장” 43%
“화장후 납골당 안치” 55%

본인 유언에 의한 화장과 노인층의 화장이 증가하고 중산층의 화장률이 절반을 넘어서는 등 화장에 대한 인식이 크게 바뀌고 있는 것으로 나타났다.

서울시가 6월부터 한달간 시립화장장에서 친척이나 가족을 화장했던 시민 1300명을 대상으로 설문조사를 실시해 지난 5일 발표한 결과에 따르면

“본인 유언에 따라 화장” 43%
“화장후 납골당 안치” 55%

본인 유언에 의한 화장과 노인층의 화장이 증가하고 중산층의 화장률이 절반을 넘어서는 등 화장에 대한 인식이 크게 바뀌고 있는 것으로 나타났다.

서울시가 6월부터 한달간 시립화장장에서 친척이나 가족을 화장했던 시민 1300명을 대상으로 설문조사를 실시해 지난 5일 발표한 결과에 따르면

희다. 또 문화재 관련 전과자와 매매업소, 중개상 등의 실태를 파악해 도난 사고가 발생할 경우 신속한 초동조치와 감시, 탐문수사 등의 활동을 펼치게 된다.

수사대장 김광수 경감은 “경북지역은 불교문화의 중심지로 곳곳에 문화유산이 흩어져 있다”며 “예술적·학술적으로 가치가 큰 문화재를 보호하고 전문법원에 의해 이뤄지는 문화재 도난 사건을 신속히 해결하기 위해 수사대를 만들었다”고 말했다.

한편 경북지역은 99년 7월 기준으로 국보 12점을 비롯해 192점이 국가 및 시도 문화재로 지정돼 있으며 전체 불교문화재 도난 4건의 문화재 도난사건이 발생했다. 권형진 기자

한편 경북지역은 99년 7월 기준으로 국보 12점을 비롯해 192점이 국가 및 시도 문화재로 지정돼 있으며 전체 불교문화재 도난 4건의 문화재 도난사건이 발생했다. 권형진 기자

부회장에 김경구(선재마을사회장), 감사 김익석(서울불교청년회장) 전준호(조계사청년회장)씨가 선출됐다. (회장 인터뷰 4면)

서울지역 조계종단 소속사찰 신도회 150여곳을 비롯하여 신협단체를 관할하게 될 서울신도회는 △불교홍포 △사회봉사 △전통문화 계승 △지역발전 사업 등을 펼쳐나갈 계획이다. 김원우 기자

본인 유언에 따라 화장” 43%
“화장후 납골당 안치” 55%

본인 유언에 의한 화장과 노인층의 화장이 증가하고 중산층의 화장률이 절반을 넘어서는 등 화장에 대한 인식이 크게 바뀌고 있는 것으로 나타났다.

서울시가 6월부터 한달간 시립화장장에서 친척이나 가족을 화장했던 시민 1300명을 대상으로 설문조사를 실시해 지난 5일 발표한 결과에 따르면

김해·청송서 문화재 도난

지난 8월 대구 달성군 도성암에서 대웅전 후불탱화를 도난 당한데 이어 1일과 5일에는 경남 김해시 해운사와 경북 청송군 대전사에서 각각 도난 사건이 발생했다.

대정사 주지 법은 스님에 따르면 5일 새벽 1~2시 사이 보광전(경북도 유형문화재 제202호)에 봉안된 후불탱화와 신중탱화, 시왕탱화 등 탱화 3점이 없어졌다.

또 지난 1일에는 해운사(주지 정아) 법당 옆 대원각에 액자 속에 넣어 보관 중이던 김수왕왕 및 왕후 영정(19세기초 조성)이 도난당했다. 권형진 기자

“소백산 공원확대 반대”

환경부의 국립공원 확대계획으로 소백산 구인사 일대가 국립공원으로 편입될 위기에 놓이자 천태종이 단양군민과 더불어 대대적인 반대서명운동을 벌이고 있다.

천태종은 본산인 구인사 일대가 국립공원으로 편입될 경우 신도들의 불편은 물론 물공급과 사찰 정비계획 등에 차질이 우려된다며 서울 관문사 등 주요 사찰에서 구인사 국립공원 편입 반대서명을 벌여 9월 8일 현재 1만7천여명의 신도가 서명을 마쳤다. 구인사는 환경부 원안대로 국립공원 지역 변경안이 통과될 경우 2백만 종도들의 힘을 모아 소백산 국립공원 전면해제운동에 돌입하기로 했다. 이경숙 기자

인드라마, 불교기능학교

인드라마생명공동체(삼일대표 도법)는 20일부터 11월18일까지 조계종 사회복지재단 강의실에서 제7기 불교기능학교를 개설한다.

귀농희망자와 생태적 삶으로의 변화를 희망하는 사람들을 대상으로 실시하는 불교기능학교는 매주 수(오후 7시)·토요일(오후 3시) 모두 16회의 강좌로 이뤄지며, 남한 실상사에서 현장교육도 실시한다. 김재경 기자

백두산부대 도술사 기공

강원도 양구군 동면 비아리 도술산에 위치한 육군 백두산부대는 지난 3일 군법당 도술사(주지법사 정행) 기공식을 봉행했다.

청평 원흥사의 후원으로 이뤄지는 군법당은 36평 규모의 개량한식 건물로 지어지며 오는 12월 완공된다. (033)481-5806 김두식 기자

JIS 실적노숙자 수련

한국JIS(이사장 법륜)는 9월27일~10월1일, 10월 24~28, 11월 22~26일 문경 정토수련원에서 ‘실업자 및 실직 노숙자 집단상담(수련)’을 실시한다. 매회 노숙자 쉼터 거주자 20명을 대상으로 실시되는 이번 수련회는 집단상담프로그램인 ‘나눔의 장’으로 진행된다. 수련비 20만원 및 왕복차비 지원. (02)587-8995 김재경 기자

지리산 청학동 대나무 숲으로 만든 차량용 공기정화 탈취제 대숲 쿠션

■ 대숲 대나무숲의 효과

지리산 대숲 대나무숲의 우수한 공기정화 작용과 음이온 및 원격외선 효과가 운전수의 심신을 안정시키면서 몸을 편안하게 하고 혈액순환 및 신진대사를 촉진하며 대나무숲이 내뿜는 알파(a)파가 운전자의 각종 스트레스를 말끔히 해소 합니다.

지리산 대숲 대나무숲의 탁월한 흡착작용이 차(車)안의 각종 냄새를 말끔히 제거하며 살균력을 지닌 죽초액을 첨가하므로 세균번식을 억제하는 항균력이 매우 우수하고 습도조절 능력이 매우 뛰어나습니다. 또한 전기 전도성이 우수하여 정전기의 발생을 방지하며 유해 전자파의 공해로부터 운전자를 보호합니다.

■ 대숲 쿠션의 특징 및 용도

- 100% 국산 대나무 사용 탁월한 효과, 효능 체형
- 자연 염색천을 사용
- 건강과 안전, 그리고 기(에너지)관련 부직 및 문양을 채택하여 사용자의 소망을 실현시키는 신비함
- 대숲 쿠션은 실내 공기정화용 및 탈취용 제품으로써 일반 쿠션용도와는 다르게 비비거나 몸을 기대지 마세요.
- 실내용, 차량용, 신생아용, 명상용
- 자매품 : 대나무 숲 다수

자연염색 의류(100% 대나무 숲, 황토염색)

▶ 사철 행사용 등으로 다량 구입시 할인하여 드립니다.
▶ 현재 불교방송에 협찬 광고중입니다.
▶ 소중한 분께 드리는 추석 선물용으로 적합합니다.

※ 2444 경주 세계문화 엑스포 출품 ※ (행사기간 9월 1일 ~ 11월 10일)
※ 2444무안 언꽃 축제 출품 ※ (행사기간 9월 1일 ~ 9월 4일)

구분	사양	가격
차량용 (공기정화탈취제)	쿠션형태	27,000
실내용 (공기정화탈취제)	피라미트형태	35,000
신발 (냄새제거제)		2,000

주소 : 경상남도 하동군 청암면 중이리 1056
TEL : 055)883-4380 FAX : 055)883-4380 H·P : (017)242-6976
Website : http://www.daesup.com E-mail : daesup2000@hanmir.com

“풍수원리를 잘 적용하게 되면, 그 가정과 사업체는 번영과 성장을 하게 되지만 이것을 무시하면 재난과 재앙이 뒤따른다는 풍수사상!”

12품 팔상탑주, 그 비법과 불가사의한 효험력

글쓴이 : 해천법사

“풍수원리에 맞지않는 주택이나 상가, 사무실등에 적용하면 재운과 복을 일으키는 운세로 바꾸어 놓고, 현재의 조상님 산소자리에 적용하면 생기있는 땅의 명당자리 산소로 변하게 하는 방법이 수록된 책자”

『상기책자를 스님과 불자들에게 무료로 보내드립니다.』

책자 내용

- 1 인간의 길흉화복은 그 원인이 어디에서 오는 것일까?
- 2 생활풍수의 영향으로 생기는 문제점과 그 해결방안의 모색
- 3 팔상탑주는 어떤 원리에 의하여 조성되었는가?
- 4 팔괘의 상위에 대한 설명
- 5 12품 팔상탑주의 종류별 설명
- 6 팔상탑주의 적용장소 및 사용방법과 신비스러운 효험력
- 7 팔상탑주에 대한 적용순서 및 적용방법
- 8 생활풍수 측면에서 알아두면 도움되는 주택풍수의 좋은 조건, 나쁜 조건
- 9 팔괘만다라 액자의 신비
- 10 유택(산소)풍수에 적용하면 현재의 조상님 산소자리를 생기가 도는 명당의 토질로 변하게 하는 황동판 팔괘만다라와 팔괘 불탑다라니의 신비
- 11 황동판 팔괘만다라와 팔괘불탑다라니의 산소적용방법
- 12 이강의 문제점과 그해결 방안으로서의 황동판 팔괘만다라와 팔괘불탑다라니 처방비법

“영가들이 확실하게 천도되는 비법(秘法)이 수록된 책자”

“영가 천도의 중요성”

글쓴이 : 해천법사

『상기책자를 스님과 불자들에게 무료로 보내드립니다.』

※이책은 영가의 장례로 인하여 인생살이에 크나큰 고통과 타격을 받으며 살고 있는 많은 불자들을 위하여 4년여 동안의 경험을 토대로 어떠한 영가이든 100%천도가 이루어지는 영가천도의 묘법이 수록된 책자입니다.

책자 내용

- 1 영가천도의 의미와 영가천도 의식에서 주의할 점은 무엇인가?
- 2 인간의 길흉화복과 건강장수를 좌우하는 영가들의 영향력!
- 3 영가천도는 왜 필수 해주어야만 하는가?
- 4 태아영가의 천도는 왜 중요하며, 우리에게 어떠한 영향을 미치는가?
- 5 영가들의 영향으로 장애를 받게되면 어떠한 현상들이 일어나는가?
- 6 조상대 천축, 연속 인체영가를 모두 확실하게 100% 천도시킬 수 있는 묘법은 무엇인가?
- 7 특별천도제에 사용되는 방편은 무엇인가? 각 방편들의 내용 설명 및 사용방법
- 8 집안에서 하는 영가천도 기도 방법
- 9 특별 천도제를 지내고 나면 일어나는 여러 가지 현상들의 예(例)
- 10 영가들의 특별천도제를 지낸 후 신생아들은 계속적으로 어떻게 이어지는 것이 가장 좋은가?
- 11 불자들이 알아야 할 기도의 의미와 소원을 이룰수 있는 기도방법
- 12 꿈이란 무엇인가? 누구나 쉽게 풀수 있는 108가지 꿈해몽법

상담문의 및 책자신청

성지관음회

경기도 용인시 모현면 능원리 30-1(능원빌딩 3층)
전화 : (031)334-9490, 334-9491
야간 : (031)706-3060