

다시 푸는 경서

달마 관심론(觀心論) ⑩

又長明燈者 正覺心也 覺知明了 正覺心也 覺知明了 正覺心也...

유위법(有爲法)에 집착하여 세간의 소유(蘇由)로 등을 켜서 빈 방을 비추는 것으로써 가르침 대로 한다고 하니...

又六時行道者 所謂六根之中 六時行道者 所謂六根之中 六時行道者...

또 정명들이란 바르게 깨친 마음을 뜻한다. 깨달은 지혜의 명료함을 등에 비유한 것이다. 그러므로 깨달을 구하는 사람은 몸으로 등대(燈臺)를 삼고, 마음으로 등잔을 삼고, 믿음으로 심지를 삼고...

근기 둔한 사람 밖으로 과보 구해

밤낮 분주하게 세간의 탐 돈다

밝은 깨달음을 얻어내야 한다. 즉 하나의 등불로 백천 개의 등불을 밝히고 이 등불의 밝음이 끝없이 이어지므로...

竊見今時鈍根之輩 曾不內行 竊見今時鈍根之輩 曾不內行 竊見今時鈍根之輩...

愚癡眾生 不會如來方便之說 愚癡眾生 不會如來方便之說 愚癡眾生...

또 여섯 차례 행도(六時行道)한다는 것은 항상 육근(六根)의 활동이 불도를 행한다는 뜻이다. 부처란 깨침이다. 즉 시 모든 각행(各行)을 닦아 육근을 조복시키고...

어리석은 중생이 여래의方便의 말씀을 알지 못하여 허망한 짓을 하고,

김원각 (시인·역경위원)

큰 스님과의 대화

여름특집 해외고승편Ⅲ

성운스님 <대만 불광산사 조실>

“지금 노력정진 금생에 꼭 보살이 됩시다”

불교의 생활화란 말 그대로 부처님의 가르침을 생활 속에서 실천하고 생활과 불법이 여전한 신행을 말한다. 불교의 생활화를 실천하면서 부처님의 제자로서...

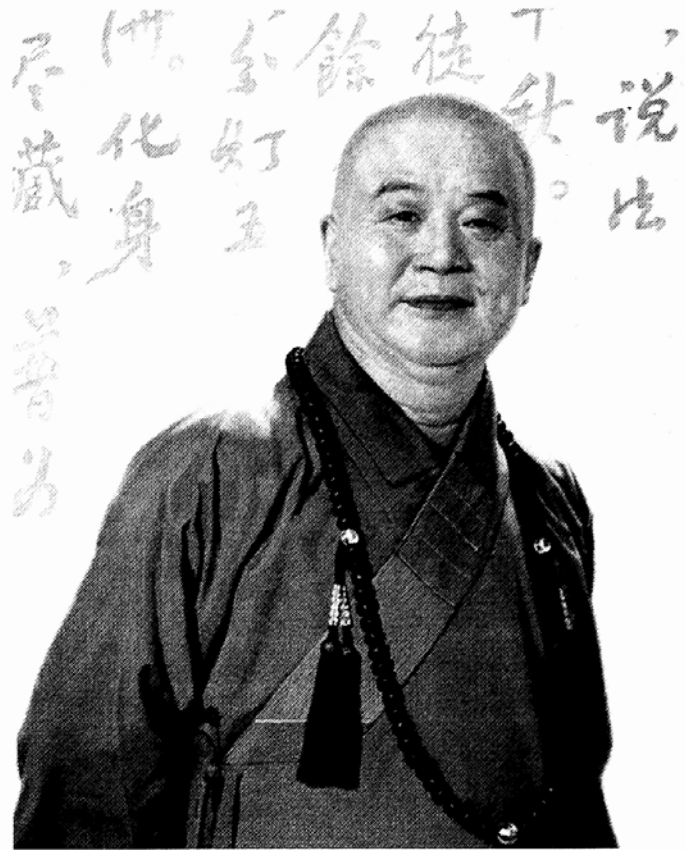
간 시작되면서, 입으로는 이간질·욕설·거짓말 등을 하게 됩니다. 우리의 입이 병들어 가고 있는 것이죠.

또한 얼굴이 무표정하거나 적이나 살기를 띤 사람들을 가끔 보게 돼요. 그런 사람은 얼굴에 병이 있는 것이라고 봐도 됩니다. 손으로 살생·상해·도적질·사음 등을 저지르면 사회에서는 사회적 문제로 되고 이것이 고(苦)로 나타나게 되는 것이예요.

신체의 병은 의사를 찾아 치료받으면 되지만, 마음의 병은 선지식의 가르침을 받고 깨어나야만 고쳐집니다. 다시 말해 우리 스스로의 의지로 병의 원인을 찾고 치료해야 한다는 것이죠.

이를 위해서는 약 처방이 필요합니다. 여기에는 자비한 속마음, 진실한 본성, 복을 아끼는 생각, 감사하는 마음, 실질적인 말과 언행, 덕목을 간직하는 넉넉함, 부끄러움을 아는 것, 인연과 과보, 근검절약, 믿음과 행원, 방편 등의 '약'들이 필요합니다. 이 약들을 커다란 포용의 냄비에 녹여 넉넉한 마음이란 화로에 고아야 하는데, 졸이거나 태우지 말아야 하고 화기를 다소 줄여 성질을 부리지 말고 부드럽게 요리해야 합니다. 그 다음으로 단채라는 절구에 한 마음으로 곱게 빻아야 합니다. 세번 생각해보는 것을 근본으로 하여 격려라는 알약으로 만들어서 매일 세번씩 계속해서 먹어야 하는데, 사람으로 관심을 주는 물과 함께 복용해 나간다면 모든 병을 치료할 수 있어요.

약을 복용하는 동안에는 쉽게 함부로 내뱉는 말과 욕된 행동, 자기의 이익을 위해 남에게 피해를 주는 것, 안보이게 행하는 편법, 겉으로는 웃지만 속으로는 칼을 가는 것, 이간질, 편지공파를 일으키는 행위 등은 절대로 해서는 안 되는 금기사항이죠. 또한 질투를 하지 말아야 하며 의심하지 말고 방종하지 않으면서 자아를 바로잡고 불심으로 나아가야 합니다. 우리가 웃을 입을 때 거울을 보면서 바



르게 입도록 다듬는 것처럼, 마음의 병을 거울로 삼으면 바른 생각을 낼 수 있고, 우리의 불심을 예쁘게 단장할 수 있어요. 부처님께서서는 석가족의 태자였던 시절에 세간의 질병과 괴로움을 보고 불쌍하고 가엾은 마음을 일으키고 깨달음을 얻을 때까지 수행할 서원을 세워, 결국에는 불도를 성취하신 것입니다. 우리는 자신의 몸에 병이 생기지 않기를 바랄 것이 아니라 부처님처럼 질병을 거울로 삼아서 나와 남을 구해야 할 것입니다. 질병을 계기로 삼아 나도 이롭고 남도 이롭게 해야 한다는 것입니다.

약 려

- 1922년 중국 강서성 생
1935년 중국 남경 서하산 대각사에서 출가
중국 서하대학원·초산불학원 수학
중국 남경 화상사 주지 역임
49년 대만으로 옮
76년 대만 불광산사 창건
서사사, 남천사, 남화사 등 목미·호주·아프리카 등에 150여 개 사찰 건립
91년 국제불광회 조직, 총재로 선출

의 말에 현혹된 까닭입니다. 그래서 부처님께서서는 모든 제자들에게 항상 자비심 가득한 아름답고 진실한 말씀을 반복하셨던 것입니다. 부처님은 우리의 가장 위대한 스승입니다. 그 분은 우리가 어떻게 말해야 할 것인지를 정확히 보여주셨습니다.

만약 여러분이 말하는 방법상에 문제가 있다면, 그때마다 부처님께서 우리와 같은 상황에서 어떻게 말씀하실 지를 곰곰이 생각해 보면 구업을 짓지 않을 수 있을 것입니다. 부처님께서서는 다른 사람과 한번도 싸운 적이 없다는 것을 기억해야 합니다. 때때로 바보처럼 보여도 그러한 순수함이 거짓과 영악함으로 의미를 왜곡시켜 말하는 것보다 훨씬 좋습니다.

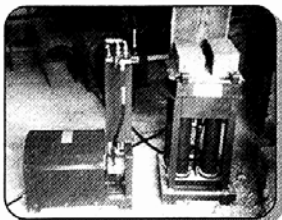
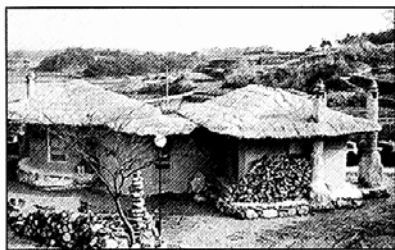
세간에서 살고 있는 우리들은 칭찬과 상으로 자랍니다. 보살 단계에 머물러 있

왕토 흙벽돌 기계

실용신안 의장등록

건강, 장수주택 왕토흙집에 희소식!!

왕토를 물에 반죽 하지 않고 생흙을 벽돌로 찍어 바로 건축이 가능한 흙벽돌 기계를 생산 판매합니다.



왕토 흙벽돌 기계장점

- 생산량 1일 600~1,000장
누구나 사용가능
벽돌기본규격 : 30x14x14
가정용 전기사용 및 연동사용

온라인구좌 (우체국) 400077-0037300 봉송함터마울

왕토마을에서는

- 왕토 주택 토굴시공
토굴 현장 출장감독
왕토흙집 동호인 모임운영

봉송 왕토마을

전북 남원시 운봉읍 장교리 929번지
전화 : 063)634-0223
팩스 : 063)34-1237

佛敎儀式(범음·범패) 학인모집

본대학 불교의식(범음·범패)교육원에서는 권위있는 연구, 교수진을 모시고 체계적인 교육으로 다음과 같이 학인을 모집합니다.

Table with 2 columns: Course/Level and Description. Includes Basic Course, Intermediate Course, and Research Class.

원서접수: 2000년 8월 10일 ~ 2000년 8월 23일 까지

개강일시: 2000년 8월 24일 목요일 오후 3시

제출서류: 입학원서(소정양식)1통, 주민등록등본1통

- 본대학은 초중고 교육도량으로서 수료후 수료증 수여, 승려 후보생의 수계도도, 포교원(사찰)창건의 지도와 편의 제공
초심자, 승려, 재가자라도 여법하게 불교의 전통 의식을 병행할 수 있도록 성심껏 지도함.
본교 휴학생은 이반학기에 수강 신청하여 주시기 바랍니다.

부산광역시 동구 초량동 843번지
대한불교 원효종 총본산 금수사 대학사무국
(051) 442-5952, 467-3316

海東元曉佛敎魚山儀式大學

전통있는 불교포교의 명문학당

부산불교교육대학

하반기 신입생 모집

교리반(주/야)·수화반

1982년 설립된 본 대학은 교계의 대덕스님, 교수, 법사님을 모신 권위있는 교수진, 체계적이고 알기 쉬운 교육, 충만한 민학열로 금학년도 교리반, 수화반 하반기 신입생을 모집하니 뜻있는 불자들의 적극적인 동참을 바랍니다.

Table with 3 columns: Division, 16th Class (Weekend/Evening), and 7th Class (Evening). Includes details on admission criteria, duration, fees, and application methods.

기타 자세한 사항은 본 대학 교무실 ☎ 051)867-9944, 9946 으로 문의 바랍니다.

부산불교교육대학