

군인가족 주부불자 군포교 '도우미' 나섰다

법회·행사 후원...어린이 지도교사 맡아

전방지역 군인가족 주부불자들이 어린이법회 지도교사, 자원봉사, 법회 후원을 하는 등 군인가족 포교를 위한 활동에 적극 나서고 있어 귀감이 되고 있다.

군법당 내에 새로운 포교 문화를 정착시키고 있는 주체는 군인가족 주부불자들로 구성된 관음회, 특히 이같은 움직임은 강원지역 오지의 군법당을 중심으로 확산되고 있어 지역불심 증진에도 한몫을 한다. 백두산 부대 도솔사(주지법사 정연태), 을지부대 을지사(주지법사 이삼무) 등의 군법당을 중심으로 한 주부불자들의 활동이 대표적이다. 백두산 부대 도솔사 군인가족 주

부불자들은 어린이 포교에 남다른 원력을 보이고 있다. 지난해 6월 처음으로 창립된 어린이법회 지도교사로 자칭한 것. 군인가족 주부불자들은 지혜·문수·연꽃반의 지도교사를 도맡고 있는 것은 물론 각자의 특성을 살려 찬불 및 민요 지도, 사물놀이 등의 교육을 지도하고 있다. 이같은 군인가족 주부불자들의 지도로 인해 어린이 불자들도 한 매주 일요일이면 군법당을 찾아 모여든다. 군법당들은 도심의 포교당과는 비교도 할 수 없을 정도로 열악한 조건이지만, 울 여름에는 어린이를 위한 수련회도 열리고, 어린이들의 취미활동을 위한

미술작품 발표회까지 개최하는 등 다양한 법회 및 부대활동을 펼치고 있다.

정연태 주지법사는 "전방지역의 경우 대부분 타종교에 비해 어린이 포교에 관심을 갖고 있는 사찰은 전무한 실정이다"며 "불교적 소양 뿐 아니라 어린이를 직접 키워온 지혜와 지식을 갖춘 주부불자들이 어린이 법회에서 활동하다보니 지도교사 부재, 화합 등의 문제를 동시에 해결할 수 있다"고 말했다.

반면 을지부대 을지사 군인가족 주부불자들은 각종 법회와 행사에서 봉사활동을 펼치고 있다. 매주 일요일 열리는 일요법회에 참석하



◇8월 14일부터 15일까지 개최한 백두산부대 도솔사에서 개최된 '1일 수련회'에 군인가족 불자들이 어린이들과 함께 부처님을 그리고 밥을 만들어 즐기며 하고 있다.

는 200여명의 사별부자들을 위해 3년 전부터 국수공양을 하고 있다. 또 신병교육대 수계식과 예하부대 법회 때에도 떡과 과일 공양은 물론 힘든 군대생활로 지친 사별부자들을 따뜻하게 다독여주는 어머니 역할도 톡톡히 해내고 있다.

이밖에도 철원 청원사, 속초 한성사, 화천 운화사 등의 군인가족 주부불자들은 어려운 환경에도 불

구하고 각종 법회와 행사를 지원하며 '군법당 포교도우미'로서의 역할을 다져나가고 있다. 군인가족 주부불자들의 이같은 자비행은 재정·인력·환경 등이 열악한 군법당의 현실속에서 파생하는 각종 포교부재의 문제를 해결하는 새로운 대안으로 평가되고 있다.

김종근 기자 (gamja@buddhopia.com)

명사들의 건강비결 ⑬



주영운

(행원문화재단 이사장)

"마음을 편안히 갖고, 모든 일에 임하면서 자기 스스로의 생활리듬을 만들고 지켜나가는 것이 바로 건강을 유지하는 가장 기본적인 자세입니다."

아산레미콘주식회사 회장으로, 평화통일자문위원, 독산동 심원사 신도회장으로 눈코 뜰새 없이 바쁜 하루하루를 보내는 행원문화재단 주영운 이사장(76세).

주이사장은 매일 새벽 4시면 일어나 신선한 공기를 마시며 맨손체조로 하루를 시작한다. 그 다음 집근처 청담공원까지 30분가량을 산책하며 그날 하루의 일과를 계획한다. 식사는 최대한 소식을 하고, 특히 저녁식사는 되도록 5시반 이전에 먹고, 저녁식사후에도 청담공원에서 30분 가량 산

새벽4시 일어나 산책·맨손체조 "법구경 읽으면 절로 편안한 마음"

책을 하며 하루를 정리한다. 저녁 9시반쯤 잠자리에 들어 새벽 4시면 일어나는 생활에서와 같은 생활리듬을 지킨다. 70을 훨씬 넘긴 나이에도 왕성한 활동을 펼치고 있는 비결은 바로 이같이 철저한 자기관리 덕분이다.

건강을 유지하기 위해 친구나 지인들과의 만남과 회식도 주로 낮 시간을 이용한다. 저녁에 늦게까지 회식 자리에서 만나도 보면, 과식 과음을 피할 수 없고, 그러다 보면 자연히 생활리듬도 깨지기 때문이다.

주이사장은 72년~88년 용인에서 밤나무농원을 경영하면서 건강의 중요성을 깨달았다. 주중에는 서울에서 회사를 다니고, 주말이면 농원에서 밤나무와 돼지, 사슴 등을 기르는 일을 소일삼아 시작했는데 농사짓고, 짐승기르는 일이 그렇게 힘든 줄은 처음 알게 된 것. 그리고 우리가 하는 모든 활동이 바로 건강을 지키는 과정이요, 자연스러운 운동이라는 것도 알게 됐다. 마치 처처가 부처님 법문인 것처럼 말이다.

요즘은 기억력이 예전보다 많이 감퇴해(법구경) 같은 짧은 글들을 읽으며 신생활을 한다는 주영운이사장은 건강을 바탕으로 "문화를 통해 불교를 알리고 훌륭한 불교인재를 발굴하도록 최선을 다하겠다"면서 부처님 일을 즐겁게 하는것이 바로 몸과 마음을 건강히 하는 지름길이라 말한다.

이은자 기자(ejlee@buddhopia.com)

불상·석탑에 색을 칠한 까닭

KBS-1TV 역사스페셜 10월16일 방영 첨단장비 동원 서산마애불등 조명

언제부터 불상과 석탑에 고운 색깔을 입혔을까. 이런 화두를 안고 고구려 초기 불상과 석탑에서부터 조선시대에 이르기까지 석탑과 불상에 나타나는 채색의 흔적을 찾아 KBS-1TV 역사 스페셜팀이 팔을 걷어 부쳤다.

10월16일 저녁8시부터 1시간동안 KBS-1TV를 통해 방송될 채색 불상의 기원과 단절 시기 등을 조명한 역사 다큐멘터리 '불상과 석탑의 채색에 대해서(가제)'가 바로 그것.

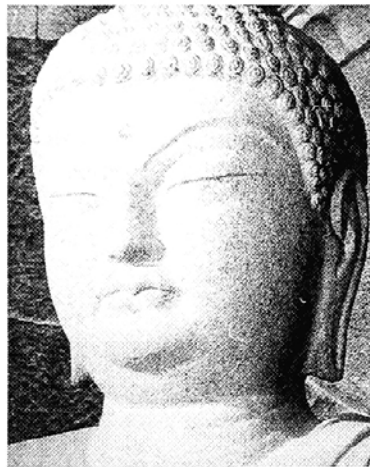
특히 시대별로 다양한 불교 문화재를 전문가의 검증과 첨단 장비로 채색의 흔적을 세밀히 밝혀내고 있어 '채색 불상'에 대한 연구가 전혀 없었던 학계에 신선한 화제를 불러 일으킬 것으로 전망된다.

제작진은 경북 군위 제2석굴암 마애불에서 지난 5월 푸른색과 붉은색의 곰팡이 발견했다는 소식을 접하고 '채색 불상'의 가능성에 강한 의문을 제시한 채 출발했다.

이번에 발견된 군위 마애불의 채색 흔적은 계명대 박물관이 탁본을 뜨기 위해 먼지와 이끼를 제거하자 왼쪽 어깨 부분에서 희미하게 색칠한 부분이 드러난 것.

군위 마애불 외에도 이 프로에서는 채색 불상의 증거를 다양하게 제시한다. 우선 붉은색과 회색을 한 '서산 마애 삼존불'을 비롯 동위쪽과 계도랑이 부분에 붉은색이 나타난 경주 배리 석불 입상과 회색과 함께 광배부분의 채색 흔적이 육안으로도 관찰 가능한 과산 각현사 석불 등의 채색 부분을 화면에 소개한다. 또 세계 문화 유산중의 하나인 경주 석굴암 본존불의 입상 부분과 12지 신상, 사천왕상 발발 부분 등에 나타난 안료의 흔적도 황수영박사(前 동국대 총장)의 자세한 설명과 함께 방송한다.

이 프로에서 가장 눈여겨 볼만한 것은 삼국과 통일



◇입술이 채색된 석굴암 본존불.

일신라, 고려시대의 불상과 석탑에는 채색의 흔적이 남아 있지만 조선시대의 것들에서는 거의 찾아볼 수 없다는 것이다. 이에 대해 오수영PD는 "중국과 인도의 불상은 채색 불상이 많다"며 "이러한 사실은 중국 등지에서 삼국시대의 불교 전래와 함께 채색 불상도 같이 들어왔다는 것을 뒷받침 해준다"고 말했다. 또 O.P.D는 "사원재정이 풍족했던 삼국 시대에서 고려까지는 값비싼 중국의 천연 안료를 사용해 채색 불상이 성행했을 것"이라며 "하지만 송유역불이 국가 시책이었던 조선시대에는 사원 경제의 궁핍과 함께 안료 구입이 어려워 채색 불상이 소멸된 것 같다"고 의견을 덧붙였다.

사실 검증에 위해 O.V.M비디오 현미경까지 동원해 1천배를 확대 촬영한 자료를 토대로 컴퓨터 그래픽을 이용해 채색 불상을 재현할 이 프로는 불상의 원래 모습을 찾아 준다는 의미에서 한국 불교 미술사 정립에 새로운 전기를 마련할 것으로 기대를 모으고 있다. 김주영 기자



◇청교련 인천지부 청소년유해환경 근절 및 청소년보호법 홍보를 위한 캠페인. 부평여고등 관내 18개 중·고등학교 4백여명이 동참했다.

"건전한 청소년 유흥업소 안가요"

인천 청교련 캠페인

대한불교청소년교화연합회 인천지부는 4일 인천시 서구 일대에서 청소년유해환경근절 및 청소년보호법 홍보를 위한 거리 캠페인을 전개했다. 유흥업소 업주들에 청소년보호법

준수 서명받기, 청소년보호법 홍보물 배포, 유흥업소 밀집지역에 청소년금지구역 스티커 붙이기, 10대 청소년 매매촌 대상자 신상공개 법 제화를 위한 서명운동 등 청소년 스스로 정화활동에 나서으로써 유해환경의 폐해에 대해 직접 체험할 수 있도록 했다.

간신

어린이 글짓기 큰잔치

한국불교어린이포교연합회는 오는 10월 10일 용산 가곡공원에서 제1회 어린이 글짓기 및 연예인 초청 큰잔치를 개최한다.

서울경기지역 초등학생을 대상으로 하며, 10월 5일까지 개인 및 단체 참가신청을 받는다. 아동문학가 신현숙씨, 은석초등학교 교사 이슬기씨, 극작가 권영석씨 등이 심사위원으로 참여한다. (02)3281-3251

충북 청불련 연합 축제

충북 청소년 불자연합회(이하 청불련)가 12일 청주 불교방송 10층 소극장에서 '부처님 마음 신행'을 주제로 충북청년불자연합 축제를 가졌다. 청불련은 청소년들의 신심증진과 청소년문화발전을 위해 이번 연합축제를 기획했다.

이날 축제에는 관음사, 수도원, 용화사, 풍주사, 한산사학살회 등 청주지역 사찰화사회 청소년불자와 스님, 신도 등 5백여명이 참여해 연극과 춤, 사물놀이 등 즐거운 한때를 보냈다.

청교련·파라미타 문화재 애호 활동

대한불교청소년교화연합회 중앙사무국은 가족과 함께 우리 문화 보존하기 문화재애호활동을 전개한다. 이미 12일 서울 탑골공원과 종묘에서 문화재애호활동을 펼쳤다.

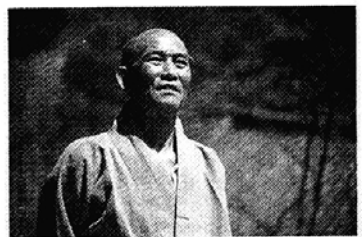
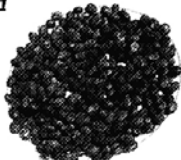
청교련은 문화재애호활동에 동참할 청소년자원봉사자를 모집중이며, 앞으로 매일 정기적으로 문화재활동을 전개해나갈 방침이다. 오는 10월에는 관악산으로 문화재보호활동을 떠난다. 청교련 대전지부 대전청소년자원봉사센터에서는 19일 대전

이은자 기자

각종 성인병과 부인병에 탁월한 효력이 있는

설악산 신흥사 거룡 범주스님

신식 검정콩 '金檀花'



"해 콩을 통째로 삼키느냐, 한번 보세요. 염소 배설물처럼 자그마하죠? 그런데 이게 항문을 통해 나오는 것을 보면, 4~5배 불어나 어른 손뼉만큼 불어납니다. 이것을 의학적으로 분석해본 것은 아니지만, 위 대장 소장을 거치는 동안 각종 노폐물과 세균을 흡착하는 것 같아요. 내가 대변으로 배출된 콩을 씻어서 씹어보았더니 아이고! 소변보다 더 쓰러라니까"

웃나무와 소나무의 울진과 송진을 채취하여 두어달 발효시킨 뒤 마늘, 토종꿀, 감시초, 부추, 대파, 생강의 생즙을 낸 다음 울진 송진 발효된 것과 잘 혼합하여 검정콩을 액체에 밀려다가 건조내 따뜻한 온돌방에서 10일간 말려내면 30세 이하가 복용하는 초벌용 금단화가 완성되고, 이 과정이 두번, 내지 세번 반복되며 액체에 달고는 횡수에 따라 약효가 달라지는데 40세가 넘는 성인용의 경우 속성 기간이 좀더 2개월을 넘는다는 설명이다. 하변 일변에서도 금단화를 제조하여 먹으면 좋겠지만 울진이 한 되에 기천만원을 호가하며 그마저도 국산 울진을 구하기 어려운 형편이다.

- 여성주간 1월호 인터뷰 내용 중 -

"신식 검정콩은 특히 변비, 다이어트에는 뛰어난 효과를 보이며"

3개월 복용한 '분당'의 한 주부는 4kg이 빠지고 더부룩하던 증세가 1달만에 깨끗이 없어졌다고 자랑이 대단하다.

7월 29일 MBC TV '고향은 지금, 오전 8시 30분 방영' "꾸준한 금단화 복용은 어떤 병이든 자유해 낼 수 있는 인체의 자생력을 길러 주어 병에 대한 면역력을 강화시켜 준다."

효능 당뇨병, 간장병, 부인과, 피부과, 변비, 다이어트용, 위장병, 정력, 장정소, 혈압, 치매, 관절염, 신경통, 혈액순환, 체질개선

상담문의 ☎ (02) 3437-8282

큰스님 요즘 장경 보실시간 없시죠!

청원스님의 增補 玄句集

一. 本書는 고려대장경, 신수대장경, 속장경, 한국불교전서 등 全內典과 논어, 도덕경 등 外典 若干에서 參學의 指南이 될 玄妙章句를 抄하여 한글 번역한 것임.

一. 原文과 譯文을 분리하였고 上中下卷으로 편집하되 上卷 諸經集352件, 中卷 經外集1127件, 下卷 句頌集1452件 都合2831項, 原文만 一十五萬餘字이며 每項目마다 出典을 세밀히 밝혔고 특히 하권 구송집은 첫째 字의 畫數 順으로 安排하였음.

一. 此集은 抄譯者가 출가 이래로 삼십여 년 간 佛典을 열람하면서 艱요한 文句를 수시로 拔擢하여 쌓아두었다가 금번에 인연이 도래하여 출간하게 된 바 특히 抄譯者가 직접 毛筆로 原文과 譯文을 한 字 正정을 다해 書寫한 것이며 增補라고 이름한 由來는 몇 년 전에 역시 抄譯者가 출간한 바 玄句集을 대폭 修正補完한 緣고임.

총판대리점 범우당

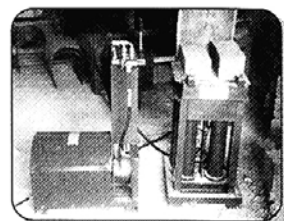
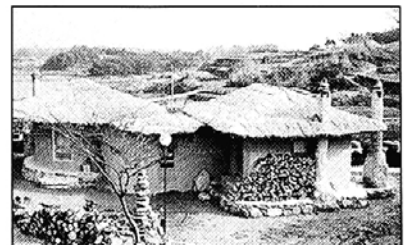
서울시 강북구 수유2동 316-13

TEL : 994-4437 FAX : 994-4438

황토 흙벽돌 기계 실용신안 의정등록

· 건강, 장수주택 황토흙집에 희소식!!

황토를 물에 반죽 하지 않고 생흙을 벽돌로 찍어 바로 건축이 가능한 흙벽돌 기계를 생산 판매합니다.



■ 황토 흙벽돌 기계장점

- 생산량 1일 600~1,000장
- 누구나 사용가능
- 벽돌기본규격 : 30×14×14
- 가정용 전기사용 및 연진사용

▶ 온라인구좌 (우체국) 400077-0037300 봉송황토마을

황토관련 전문회사 황토마을에서는

- 황토 주택 토굴시공 ○ 토굴 현장 출장감독
- 황토집 짓기교육 3월 중순이후 연중 2-3회
- 황토흙집 동호인 모임운영

봉송 황토마을

전북 남원시 운봉읍 장교리 929번지
전화 : 0671)634-0223
팩스 : 0671)34-1237