

종단소식

조계종

일각스님 1주기 추모법회

승주 송광사(주지 현고)는 12일 오전 11시 대웅보전에서 회광당 일각대종사 1주기 추모법회를 봉행한다.

봉선사 월초스님 다례식

남양주 봉선사(주지 필운)는 4일 청풍루에서 월초스님 다례식을 봉행했다.

태고종

중앙선관위원 5명 임명

총무원장 인곡스님은 5월 27일 중앙선관위원 5명 임명식을 가졌다.

법륜사 철화스님 진산식

서울 법륜사 제10대 철화스님(사진) 주지 취임식이 1일 대웅전에서 봉행됐다.

전북 총무원장 남파스님

전북총무원장 남파스님은 5월 27일 임시총회를 열고 제13대 총무원장에 남파스님(중앙종회부의장)을 선출했다.

대원사 진신사리 친견법회

인천 대원사(주지 해월)는 16일 오전 10시 대웅전에서 부처님 진신사리 친견법회를 봉행한다.

합천 한마음선원 범형제회

합천 한마음선원 범형제회는 5월 27일 임시총회를 열고 제13대 총무원장에 남파스님(중앙종회부의장)을 선출했다.

합천 한마음선원 범형제회

합천 한마음선원 범형제회는 5월 27일 임시총회를 열고 제13대 총무원장에 남파스님(중앙종회부의장)을 선출했다.

천태종

상월조사 23주기 열반대제

총무원(원장 윤덕)은 2일 총본산 구인사에서 상월원각조사 23주기 열반대제를 봉행했다.

총무원(원장 윤덕)은 7월 15일

총무원(원장 윤덕)은 7월 15일 5월 27일 팔봉사에서 교구총회의원 21명이 참석한 가운데 교구총회를 열고 중앙종회의원으로 윤경·홍파·해암스님 등 3명을 선출했다.

총무원(원장 윤덕)은 7월 15일

총무원(원장 윤덕)은 7월 15일 5월 27일 팔봉사에서 교구총회의원 21명이 참석한 가운데 교구총회를 열고 중앙종회의원으로 윤경·홍파·해암스님 등 3명을 선출했다.

총무원(원장 윤덕)은 7월 15일

총무원(원장 윤덕)은 7월 15일 5월 27일 팔봉사에서 교구총회의원 21명이 참석한 가운데 교구총회를 열고 중앙종회의원으로 윤경·홍파·해암스님 등 3명을 선출했다.

총무원(원장 윤덕)은 7월 15일

총무원(원장 윤덕)은 7월 15일 5월 27일 팔봉사에서 교구총회의원 21명이 참석한 가운데 교구총회를 열고 중앙종회의원으로 윤경·홍파·해암스님 등 3명을 선출했다.

총무원(원장 윤덕)은 7월 15일

총무원(원장 윤덕)은 7월 15일 5월 27일 팔봉사에서 교구총회의원 21명이 참석한 가운데 교구총회를 열고 중앙종회의원으로 윤경·홍파·해암스님 등 3명을 선출했다.

총무원(원장 윤덕)은 7월 15일

총무원(원장 윤덕)은 7월 15일 5월 27일 팔봉사에서 교구총회의원 21명이 참석한 가운데 교구총회를 열고 중앙종회의원으로 윤경·홍파·해암스님 등 3명을 선출했다.

총무원(원장 윤덕)은 7월 15일

총무원(원장 윤덕)은 7월 15일 5월 27일 팔봉사에서 교구총회의원 21명이 참석한 가운데 교구총회를 열고 중앙종회의원으로 윤경·홍파·해암스님 등 3명을 선출했다.

“제2석굴암은 옥상옥”

석굴암 모형건립 추진에 이견제기

불국사가 석굴암과 크기 및 모양이 같은 제2석굴암 건립을 추진중이나 해결해야 할 난제가 많아 성역안정추진위원회가 관심을 모아지고 있다.

우선 불국사와 석굴암 일대가 문화재 보호구역으로 지정돼 있어 문화재관리국의 현상변경절차라는 관문을 넘어서야 한다.

이와 관련 석굴암주지 범담스님은 “석굴암이 자연의 형세와 조화롭게 지어진 만큼 장소선정에 문제가 많다”며 “불국사 경내에 건립하면 석굴암의 분위기가 나지 않고 석굴암 인근에 건립하면 일출이나 본존불의 방향 등이 어긋난다”고 지적했다.

석굴암의 고증이 끝나지 않았다면 지적도 제기되고 있다. 신라역사연구소 석우일 관장은 “석굴암은 사과화관 석우일 관장은 ‘석굴암은 광장의 존재여부와 감실공기구멍의 용도, 무지개문의 형태와 전실의 굴곡여부 등 역사적 고증을 요하는 부분이 많다’며 ‘지금 형태로 제2

같은 부처님이 두 분 존재하게 되면 신앙적 차원에서라도 바람직하지 않다’고 말했다.

한편 석굴암 건립과 관련 불국사 측과 몇몇 문화재위원들은 지난 4월 서울에서 간담회를 개최, 긍정적으로 검토한 것으로 알려졌다.

지난 70년대 중반 경주고도개발계획이 시행중이던 당시에도 제2석굴암 건립이 논의됐으나 불국사의 반대로 무산된 적이 있다.

이외에도 건축공법결과 예산확보문제 등이 가로놓여 있어 제2석굴암 건립은 쉽지 않으리라 전망이 지배적이다.

불국사내부의 반대 의견도 만만찮은 실정이다. 소임을 맡고 있는 한 스님은 “모형이 건립되면 세계문화유산인 석굴암 원형의 의미가 퇴색될 수 있다”며 “하나의 산중에 특

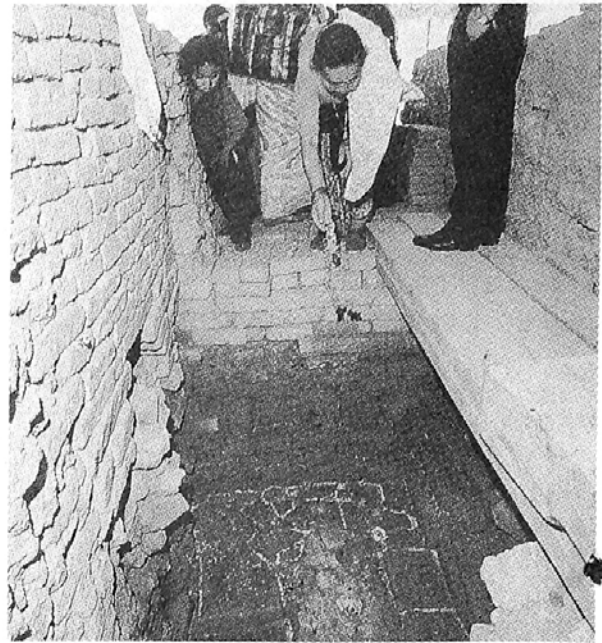
장소선정·건축공법등 난제 많아 불국사·학계 반대의견 만만찮아

석굴암을 건립한다면 역사를 왜곡할 수도 있다”고 주장했다.

이외에도 건축공법결과 예산확보문제 등이 가로놓여 있어 제2석굴암 건립은 쉽지 않으리라 전망이 지배적이다.

불국사내부의 반대 의견도 만만찮은 실정이다. 소임을 맡고 있는 한 스님은 “모형이 건립되면 세계문화유산인 석굴암 원형의 의미가 퇴색될 수 있다”며 “하나의 산중에 특

대구=이윤호 기자



발굴중인 룬비니 ‘부처님 탄생지’. 주춧돌 발견이 알려지자 순례자들이 급증하고 있다고 네덜정부는 최근 발표했다.

석가모니탄생지 주춧돌 순례발길 급증

한국·일본·태국 등서 6천여명 다녀가

석가모니의 탄생지로 알려진 히말라야 기슭의 룬비니 동산에서 석가모니의 정확한 출생장소를 뒷받침할만한 돌이 발굴됐다는 소식이 전해지면서 각국 불교도들의 순례발길이 급증하고 있다.

룬비니 지역의 기후 특성상 관광이 절정을 이루는 지난해 12월부터 1월 사이 이곳을 찾았던 한국·일본·태국·대만 등지의 참배객은

룬비니 역사상 가장 많은 6천명으로 집계됐다.

지난달 부처님 오신 날을 전후해서는 불교신도들이 얼마나 몰렸던지 시주함을 여년보다 4개월이나 앞서 개봉할 정도다.

네덜 발굴팀은 2년 전 이 지역의 절터에서 방 15개를 발굴한 데 이어 지난 2월엔 석주를 발굴한 주춧돌을 발굴했다고 공식 발표했다.

인터넷 가상묘지 개설

관음원, 다마고치 안치

히로시마의 396년 된 사찰 관음원이 최근 인터넷에 홈페이지를 구축, 죽은 다마고치를 안장할 가상묘지를 개설했다.

이 홈페이지에는 1일 현재 15명의 고객이 ‘다마고치 묘지’에 무덤을 지었으며 5천개의 위패가 사이버스페이스에 안치됐다.

관음원은 ‘가상묘지’에는 컬러 사진과 고인의 약력을 올릴 수도 있으며 여안 동물 뿐만 아니라 죽은 사람들의 제2의 무덤으로 활용할 수 있다고 설명했다.

일본어판과 영어판 두 가지로 마련된 ‘다마고치 묘지’에는 지금까지 4만명이 방문했다.

재활용 알뜰시장 엽니다

28~29일, 삼성동 봉은사서

현대불교신문과 종단협 소비자보호위, 맑고향기롭게모임은 28~29일 양일간 삼성동 봉은사에서 재활용 알뜰시장을 엽니다.

알뜰시장은 ‘아껴쓰고 나눠쓰고 바꿔쓰고 다시쓰는(아바나운동)’ 과정을 통해 무절제한 소비를 지양하고 감소하며 건강한 소비문화를 창출해나는데 그 취지가 있습니다.

불가공채정신을 부흥하자는 운동입니다. 재활용 가능한 불교용품 및

생활용품(현우, 탈수기, 장난감, 시계...)과 환경용품(세제류, 화장품, 먹거리...)을, 우리옷 등 다양한 물품이 전시될 알뜰시장에 불자님들의 많은 참여를 부탁드립니다.

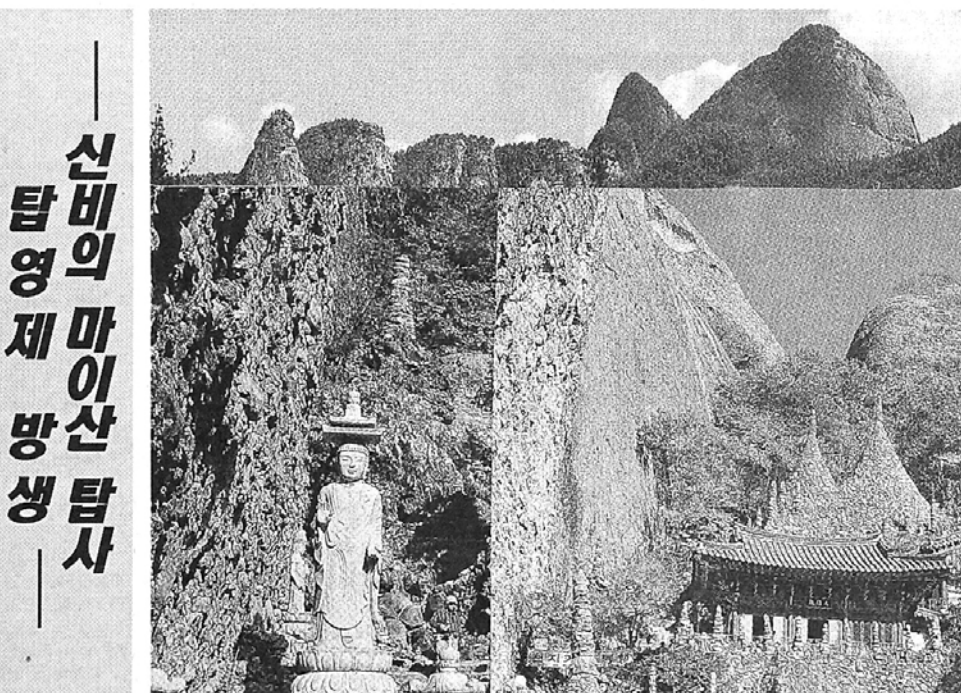
■일정: 6월 28(토)~29(일) 오전 10시~5시

■장소: 삼성동 봉은사 (02)511-6070

■교통편: 지하철 2호선 삼성역 하차, 도보로 10분거리

현대불교신문사·소비자위·‘맑고향기롭게 모임’

관광을 겸한 방생 어디가 좋을까? 기왕이면 경지도 좋고 물도 가득차 있는 곳이면 더욱 좋겠지요.



신비의 마이산 방생 탐사. 한국의 불가사의의 만불탐의 요묘한 신비, 이태조가 백일기도를 드린 영험있는 기도 도량 심경장 맑은 물의 탐영제 방생기도. 관광과 방생을 한곳에서. 서울 대전 대구 부산 전주 40분 마이산. 진안 마이산 탐사 전화(0655)33-2900,0303 32-0652,0072

난치병 치료

수백년 비전된 한방 의술로 난치병, 불치병을 치료하고 있는 고봉선생은 사암침술과 최고양질의 한약재로 만든 환약(알약)으로 치료합니다.

정신질환, B형간염(만성간염), 중풍(발병 후 3년 이내), 디스크(좌골신경통), 기관지천식, 신경성위장병, 심부전증, 관절염, 백혈병등에 탁월한 효과

※ 당뇨는 더 이상 악화되지 않도록 치료합니다.

■ 진료 : 매주 목요일, 일요일

▲ 주변에 병고에 고통받고 있는 사람은 없지요?

▲ 온갖 방법을 다 써도 실패 한 분께 권해드립니다.

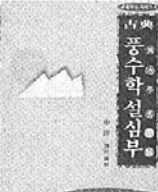
전화문의 : (053)628-9145 (053)655-3027

대구여래한방

관음출판사

관음역사시리즈 8

古典 풍수학 설심부



수년간의 연구과정에서 탄생한 풍수학의 정통. 申 卍 지음 값 18,000원

눈에는 보고자 하는 뜻이 있고 입에는 먹고 말하고자 하는 뜻을 가진다. 산천은 풍세(風勢)와 수기(水氣)를 이루어서 대기(大器)를 형성한다. 사람도 여기서 길러지는 것이니 인격(人格)은 지명(地鳴)이라 하였다.

사주학 핵심비결



신비의 영부적 대사전



운명학 기초에서 완성까지 가장 쉽게 정리하여 교재로 활용할 수 있는 국내 최초의 명저. 신국판/값200,000원

부적을 집대성하여 최초로 공개하는 비밀스런 책입니다. 당신에게 요긴한 책이 될 것입니다. A6신/양장본 75,000원

관음출판사

주소: 서울시 동대문구 용두동 75-14 광성빌딩 전화: 921-8434 팩스: 929-3470