

왜 세계유산 '해답 제시'

KBS-1 TV 초파일특집 '팔만대장경' 14일 방영

7백년 전던 경판의 신비 조명 판각·인경재현...시청자 '고려여행'

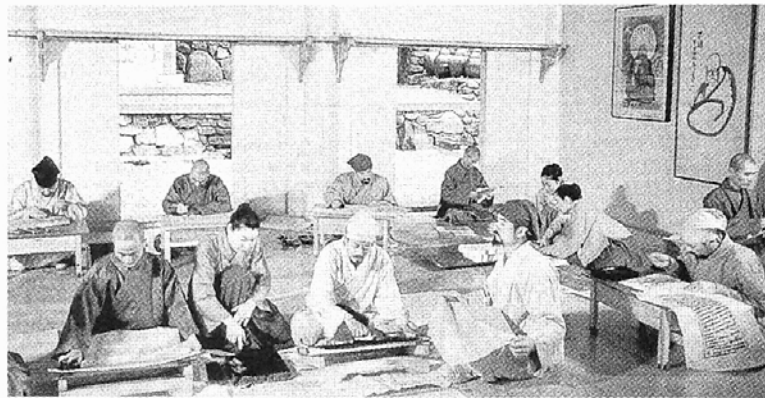
부처님 말씀을 집대성한 세계적 성보(팔만대장경(국보 제32호)). KBS-1 TV는 부처님 오신날을 맞아 세계문화유산으로 등록된 <팔만대장경>의 정신사적 의미와 역사적 가치를 탐색하는 특집 다큐멘터리를 선보인다. 14일 오후 10시부터 1시간 동안 방영되는 'KBS 10대 문화유산 다큐멘터리 팔만대장경'은

보존과학의 지혜가 돋보이는 장경각과 7백년 세월을 훼손없이 견뎌온 경판의 신비를 벗기고 역사의 재구성을 통해 대장경을 조성했던 당시 고려의 정신세계를 조명한다. 이 프로그램은 동아시아에 존재했던 여러대장경이 고려에서 조성되기까지의 역사를 통해 대장경의 판각 인경작업을 재현해내고, 간경

도감 교정도감들 제도적 장치까지 둘러보는 시간으로 마련된다. 대장경을 조성하게 된 최후 무신정권의 배경과 조성경위를 통해 항몽의 민족정신을 표출해낸다. 또한 해인사

홍재암에서 고려복장으로 대장경의 치목부터 사경 판각 인경 재본의 전 과정을 재현해 당시의 모습을 생생하게 보는 듯한 실감을 일으키게 한다. 이외에도 팔만대장경의 세계문화유산 지정 1주년 기념행사에서도 있었던 가야산 골프장 저지를 위한

김지연 기자



해인사 홍재암에서 고려복식으로 대장경의 치목에서부터 판각·인경·재본까지의 과정을 재현했다.

방송사	시간	프로그램	내 용
btN	08:00	특집다큐 예불	해인사 예불을 제록, 각 사찰마다 다른 예불의 차이점과 예불의 의미를 현대적으로 조명한다
	10:50	부처님의 고향을 가다	부처님이 탄생한 동북아의 어제와 오늘
	12:30	개원공의 땅 수지대사카메이	인도의 어린이들을 위해 학교를 설립하고 문명화되어 나간 JIS의 활동상을 소개한다
BBS	11:05	특집 대담-부처님께서 어떻게 불을 나누신 참뜻은?	조계종 원로 석주 큰스님에게 듣는 불자의 마음가짐과 실천
	07:15	불교문화의 오늘과 내일	불교문화학 정의하고 현재와 전망을 토론
KBS1	24:10	특집영화 소림사 달마대사	중국 선종의 개조 달마대사의 일대기
	14:30	특집영화 리틀부다	베트남에서 태어난 불교의 개조 달마대사
	22:00	KBS 10대문화유산 팔만대장경	팔만대장경의 역사적 사회적 배경을 통해 재조명된 다큐멘터리 특집
SBS	23:50	특집영화 유아독존 고려대장경	부처님 8대성지 현상승에게 부처님 간직한 고려대장경의 과학적 고증
	22:05	특집다큐 달마이야기	중국 선종의 초조 달마대사의 생애와 동아시아에 미친 영향
K-TV	10:30	특집드라마 자비의 생	미선이 빠져있던 군인이 군법상의 지도자라 불리며 인도되는 드라마
	12:30	한국의 문화	각 사찰에 보존되어 불화와 불상, 석굴암 해인사 팔만대장경 등 주요 유물을 둘러본다
	13:00	한국의 세계문화유산	세계문화유산의 가치와 중요성을 소개한다
O채널	13:00	선암사의 비밀	고려 선암사 주변의 생태계를 밀착취재
	19:00	운문사	대표적 비구니사찰인 운문사의 하루를 소개한다
	20:00	성불 큰스님을 말한다	입적 4주기를 맞는 성불큰스님의 재조명
TTN	14:00	불교성지순례 인도	불교의 탄생지 인도성지순례
	21:30	한국의 일 별과 영산재	전통의식 별과와 영산재를 자세히 안내한다
센츄리 TV	20:00	안타까운 4부작	불교 탄생지로서의 인도의 미래를 모색
	09:00	연꽃 속에 피는 번뇌	시대의 정세와 불교에서의 삶과 죽음의 의미를 자문
	19:00	타락의 정신적 저주 달마이야기	선암사의 비구니사찰인 운문사의 하루를 소개한다
채널	20:00	특집영화 카루나	이탈리아 감독, 조지훈 육사로 김형준 김성 주연
	20:00	특집영화 카루나	이탈리아 감독, 조지훈 육사로 김형준 김성 주연
PSB	09:15	특집영화 진제 큰스님	진제스님을 모시고 부처님 오신 뜻을 듣는다
	12:00	부처님 오신날	부처님 탄생지인 동북아 순례



"찬불가 장르 개척 필요해요"

화합발표회 가진 김동환교수

'반야심경' '정산은 나를 보고' '빈손' 등 널리 알려진 찬불가를 작곡한 김동환교수(중앙대 작곡과)가 화합을 맞아 5월 2일 호암아트홀에서 '내 마음의 노래' 가곡 발표회를 가졌다. 제자들이 스승의

화합을 위해 마련한 뜻깊은 이날 행사에는 소프라노 양혜정, 바리톤 이재환, 최현수, 국악인 김성녀, 김성애, 인현시립합창단 등이 무대에 올라 '사랑아', '그리움', '모란이 피기까지' 등 김동환 교수가 작곡한 일반 가곡과 '정산은 나를 보고', '삼세가 돌아온 노래', '나는 느끼네' 등 찬불가 등 22곡을 노래했다. 김동환 교수가 찬불가에 쏟는 노력은 교계에 널리 알려져 있다. "찬불가는 고정된 한 장르가 아니라 다양한 형식의 곡이 나와야 한다고 봅니다. 더욱더 작곡가

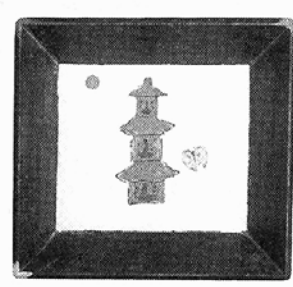
들이 찬불가에 관심을 기울여 새 곡이 많이 나왔으면 합니다." 김교수는 지난 91년부터 불교방송 새 찬불가 100곡 만들기에 동참, '한 마음 있음이여' '길을 감니다' 등 많은 곡을 만들었고 편곡도 담당하는 등 음악을 통한 포교에 남다른 노력을 쏟아왔다. 교계에는 김교수의 제자들이 폭넓게 활동하고 있다. 안병길(지휘) 김희경(작곡 및 지휘) 박이제(작곡 및 지휘) 김수미(작곡) 방정민(피아노)씨 등이 그의 제자들이다. 이경숙 기자

"수묵의 진수"

송수남씨 개인전

에나미미술관 24일까지 토탈미술관 31일까지

한국 수묵화의 산증인 남천 송수남교수(홍익대 동양학과)가 대규모 개인전을 갖는다. 인사동 에나미미술관(02-739-4200)에서 오는 24일까지 '자연과 명상전', 토탈미술관(02-379-3994)에서 31일까지 '붓의 놀림'전을 열고 후학들이 마련한 자료집 <우리 시대의 수묵인 남천>도 펴냈다. '자연과 명상전'에는 전통목기

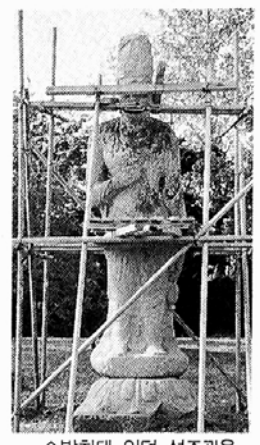


송수남 작 '자연과 명상' 인 파낸에 산과 구름 꽃, 탐과 절 등과 가부좌한 인물을 통하여 인간과 자연에 대한 통찰력을 담았다. '붓의 놀림'전에는 스머듬과 번짐 같은 수묵 특유의 미감을 강조했다.

석조관음보살입상 복원

경주박물관 통일신라 최대 규모

석굴암 불상에 비견될만한 통일신라시대 최대 규모의 석조관음보살입상(높이3.76m, 8세기 추정)이 복원돼 세련되고 아름다운 자태를 뽐내고 있다. 국립경주박물관(관장 강우방)은 지난2일 '4월28일 경주 남산 중턱의 발육에 방치돼 있던 불상의 몸체 및 대좌를 발굴, 1930년대부터 경주박물관이 소장해 오던 불두(佛頭)와 접합해 완전한 형태로 복원했다'고 밝혔다. 몸체와 대좌는 1978년 경주박물관의 남산 학술조사과정에서 불두와 일체의 것으로 확인되었으나 귀불놀이(발을 태우는 행위)로 불상의 상반신이 검게 그을리는 등 더 이상 방치될 경우 훼손이 가중



방치돼 있던 석조관음보살입상의 몸체와 대좌, 불두가 복원된 국립경주박물관 뜰에 봉안됐다. 원형복원이 불가능할 것으로 판단, 복원하게 된 것이다.

"한국얼 숨는다"

무형문화재공예전 한국고미술대전

문화유산의 해를 맞아 우리 조상들의 독특한 개성과 생활의 지혜를 느낄 수 있는 전시회가 마련돼 눈길을 끈다. 화제의 전시회는 (사)한국무형문화재기능보존협회(이사장 정춘모)가 오는 18일까지 잠실 롯데백화점 9층 롯데회관에서 열리는 '무형문화재 전통공예 특별전'과 한국고미술협회(회장 김중준)가 15일부터 27일까지 공평아트센터에서 개최하는 '97 한국 고미술대전'이다. '전통공예특별전'은 중요무형문화재 공예기능보유자 26명의 작품 47점을 비롯 총122명의 229점이 전시된다. 특히 지난해 새로 지정된 목조각장 박

찬수씨와 금속활자장 오국진씨 등의 작품이 선보여 한국전통공예의 맥을 집할 수 있는 기회. '한국고미술협회전'은 고미술품의 대중화와 문화재에 대한 인식 고양을 목적으로 협회가 매년 마련하고 있는 정기전. 올해는 예년보다 규모를 확대, 고미술품 1천8백여점을 선보일 예정이다. 지정문화재를 비롯해 개인소장의 불상, 불화, 선사화 등 우리 조상의 얼이 담긴 고미술품을 한자리에 모아 놓은 전시회와 함께 일부 작품에 한해 특별경매도 실시한다. 윤기서 기자

분황사 원효문예대제전 '시민 호응'

"경주불심 한마당"

제2회 원효문예대제전이 지난 5~6일 양일간 경주 분황사, 황룡사지 및 경주시 일원에서 개최돼 시민들의 큰 호응을 받았다. 원효스님 열반 1311주기를 맞아 열린 이번 행사의 첫째날은 경주시내 일원에서 길놀이로 시작, 분황사 황룡사지 가설무대에서 경주시립합창단의 열림 노래, 경주신라국악예술단의 춤, 윤경림(향토사학자)의 '원효이야기' 등이 펼쳐졌고 극단 자갈치 서울놀이패한두리의 마당극 '신새벽 술을 토하고 없는 길을 떠나다'가 공연돼 절정에 다다랐다. 특히 황룡사 금당터에서 펼쳐진 부산총패 배김새의 춤 '회향'은 원효스님의 무애행을 표현해 절묘한



분황사 앞 황룡사지 가설무대에서 펼쳐진 부산극단 자갈치와 서울놀이패 한두리의 마당극 '신새벽 술을 토하고 없는 길을 떠나다'. 분위기를 연습했다. 둘째날은 원효성사 제향대제가 분황사에서 봉행됐고 오후에는 경로잔치 거리굿 한마당이 펼쳐졌다. 경주=이윤호 기자

2541 부처님 오신날

지혜와 자비로 세상을 밝게

<p>대한불교조계종 제19교구 본사</p> <h2>지리산 화엄사</h2> <p>주총교재호포</p> <p>지무무법교</p> <p>열서봉원진조</p> <p>중종해영각진</p> <p>대중일동</p> <p>▶ 전남 구례군 마산면 황전리 12 전화 : 0664-782-4152,1100</p>	<p>대한불교조계종 제24교구 본사</p> <h2>선운사</h2> <p>주총교재호포</p> <p>지무무법교</p> <p>혜법지무효경법</p> <p>산현정영담우여</p> <p>대중일동</p> <p>▶ 전북 고창군 아산면 삼인리 500 전화 : 0677-61-1418~1422 FAX : 0677-61-1127</p>	<p>대한불교조계종 제25교구 본사</p> <h2>운악산 봉선사</h2> <p>주총교재호포</p> <p>지무무법교</p> <p>경운운암해암행선림공환인</p> <p>운림일월화백계수화해법지정</p> <p>대중일동</p> <p>▶ 경기도 남양주시 진접읍 부령리 255번지 전화 : 0346-555-5874 FAX : 0346-68-1958</p>	<p>대한불교 조계종</p> <h2>봉은사</h2> <p>주총교재호포</p> <p>지무무법교</p> <p>석주무원허법보이성승명각원</p> <p>대중일동</p> <p>▶ 서울 강남구 삼성동 73 전화 : 545-1448 FAX : 544-2141</p>
<p>대한불교조계종 제25교구 본사</p> <h2>서부은평 사원연합회</h2> <p>회장 서성운(삼천사)</p> <p>부회장 한자용(수국사)</p> <p>부회장 김혜진(시연사)</p> <p>부회장 이법성(관음사)</p> <p>사무총장 서혜인(선홍사)</p> <p>▶ 서울시 진관동 신27-1 은평사서함 77호 전화 : 359-7756, 363-3004</p>	<p>대한불교 조계종</p> <h2>사회복지법인 인덕원</h2> <p>이사장 서성운</p> <p>부실 인덕노인복지회관</p> <p>인덕어린이집</p> <p>중암어린이집</p> <p>수색어린이집</p> <p>개나리어린이집</p>		