

禪茶一如의 즐거움

# 茶園 녹수청산

주소: 서울 종로구 건자동 110-33 전화: 736-3782

# 현대 불교

법공양판 (복지법인 승가원)

18~19면

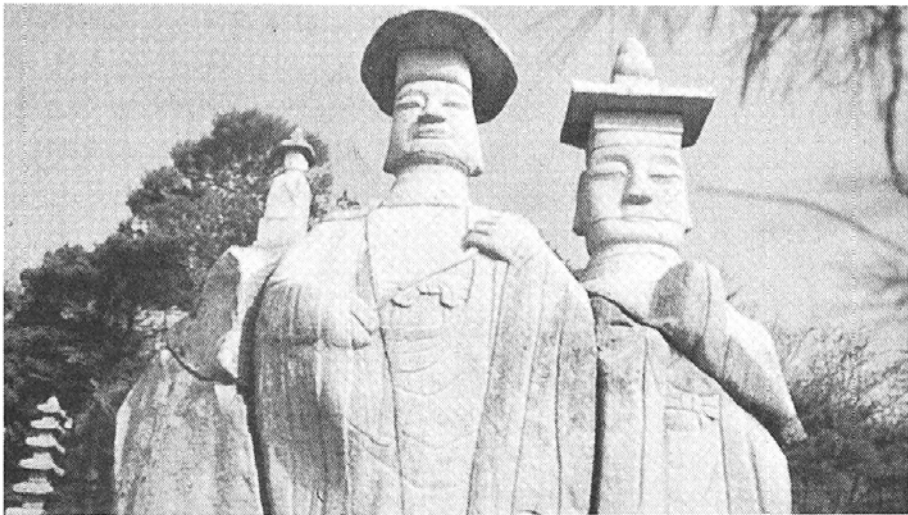
방송 · 연예

20면

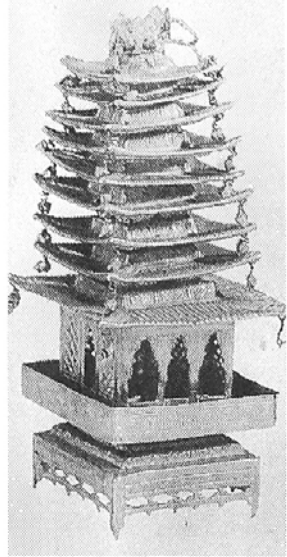
## 일제 지정 불교문화재 (목·석조건조물)

번호	문화재명	소재지	번호	문화재명	소재지
국보 2	원각사지 10층석탑	서울 종로구	보물 104	보림사지 5층석탑	충남 서산군
국보 4	팔공사지부도	경기 여주군	보물 106	보림사 법안국사보살상	충남 서산군
국보 5	법주사 불사지석등	충북 보은군	보물 108	보림사 법안국사보살상	충남 서산군
국보 7	불상종가비(비)	충남 천안시	보물 107	보림사 종가비	충남 부여군
국보 8	상사사 남화사역(비)	충남 부여군	보물 108	부여원각사지 석불좌상	충남 부여군
국보 9	부여 원각사지 5층석탑	충남 부여군	보물 111	개천사지 석등	충남 당진군
국보 10	상사사 백장암 3층석탑	충북 남원군	보물 115	안동이현동 석불상	경북 안동시
국보 11	이북사지 석탑	경북 안동군	보물 116	영주석교의 석불상	경북 영주군
국보 12	화엄사 석불좌상(비)	경북 구미군	보물 118	상주중흥의 석불좌상	경북 상주시
국보 13	운서사 지조암 편성탑	경북 영주군	보물 119	상주중흥의 석불좌상	경북 상주시
국보 14	운서사 지조암 편성탑	경북 영주군	보물 120	상주중흥의 석불좌상	경북 상주시
국보 15	운서사 지조암 편성탑	경북 영주군	보물 121	상주중흥의 석불좌상	경북 상주시
국보 16	운서사 지조암 편성탑	경북 영주군	보물 122	상주중흥의 석불좌상	경북 상주시
국보 17	운서사 지조암 편성탑	경북 영주군	보물 123	상주중흥의 석불좌상	경북 상주시
국보 18	운서사 지조암 편성탑	경북 영주군	보물 124	상주중흥의 석불좌상	경북 상주시
국보 19	운서사 지조암 편성탑	경북 영주군	보물 125	상주중흥의 석불좌상	경북 상주시
국보 20	운서사 지조암 편성탑	경북 영주군	보물 126	상주중흥의 석불좌상	경북 상주시
국보 21	운서사 지조암 편성탑	경북 영주군	보물 127	상주중흥의 석불좌상	경북 상주시
국보 22	운서사 지조암 편성탑	경북 영주군	보물 128	상주중흥의 석불좌상	경북 상주시
국보 23	운서사 지조암 편성탑	경북 영주군	보물 129	상주중흥의 석불좌상	경북 상주시
국보 24	운서사 지조암 편성탑	경북 영주군	보물 130	상주중흥의 석불좌상	경북 상주시
국보 25	운서사 지조암 편성탑	경북 영주군	보물 131	상주중흥의 석불좌상	경북 상주시
국보 26	운서사 지조암 편성탑	경북 영주군	보물 132	상주중흥의 석불좌상	경북 상주시
국보 27	운서사 지조암 편성탑	경북 영주군	보물 133	상주중흥의 석불좌상	경북 상주시
국보 28	운서사 지조암 편성탑	경북 영주군	보물 134	상주중흥의 석불좌상	경북 상주시
국보 29	운서사 지조암 편성탑	경북 영주군	보물 135	상주중흥의 석불좌상	경북 상주시
국보 30	운서사 지조암 편성탑	경북 영주군	보물 136	상주중흥의 석불좌상	경북 상주시
국보 31	운서사 지조암 편성탑	경북 영주군	보물 137	상주중흥의 석불좌상	경북 상주시
국보 32	운서사 지조암 편성탑	경북 영주군	보물 138	상주중흥의 석불좌상	경북 상주시
국보 33	운서사 지조암 편성탑	경북 영주군	보물 139	상주중흥의 석불좌상	경북 상주시
국보 34	운서사 지조암 편성탑	경북 영주군	보물 140	상주중흥의 석불좌상	경북 상주시
국보 35	운서사 지조암 편성탑	경북 영주군	보물 141	상주중흥의 석불좌상	경북 상주시
국보 36	운서사 지조암 편성탑	경북 영주군	보물 142	상주중흥의 석불좌상	경북 상주시
국보 37	운서사 지조암 편성탑	경북 영주군	보물 143	상주중흥의 석불좌상	경북 상주시
국보 38	운서사 지조암 편성탑	경북 영주군	보물 144	상주중흥의 석불좌상	경북 상주시
국보 39	운서사 지조암 편성탑	경북 영주군	보물 145	상주중흥의 석불좌상	경북 상주시
국보 40	운서사 지조암 편성탑	경북 영주군	보물 146	상주중흥의 석불좌상	경북 상주시
국보 41	운서사 지조암 편성탑	경북 영주군	보물 147	상주중흥의 석불좌상	경북 상주시
국보 42	운서사 지조암 편성탑	경북 영주군	보물 148	상주중흥의 석불좌상	경북 상주시
국보 43	운서사 지조암 편성탑	경북 영주군	보물 149	상주중흥의 석불좌상	경북 상주시
국보 44	운서사 지조암 편성탑	경북 영주군	보물 150	상주중흥의 석불좌상	경북 상주시
국보 45	운서사 지조암 편성탑	경북 영주군	보물 151	상주중흥의 석불좌상	경북 상주시
국보 46	운서사 지조암 편성탑	경북 영주군	보물 152	상주중흥의 석불좌상	경북 상주시
국보 47	운서사 지조암 편성탑	경북 영주군	보물 153	상주중흥의 석불좌상	경북 상주시
국보 48	운서사 지조암 편성탑	경북 영주군	보물 154	상주중흥의 석불좌상	경북 상주시
국보 49	운서사 지조암 편성탑	경북 영주군	보물 155	상주중흥의 석불좌상	경북 상주시
국보 50	운서사 지조암 편성탑	경북 영주군	보물 156	상주중흥의 석불좌상	경북 상주시
국보 51	운서사 지조암 편성탑	경북 영주군	보물 157	상주중흥의 석불좌상	경북 상주시
국보 52	운서사 지조암 편성탑	경북 영주군	보물 158	상주중흥의 석불좌상	경북 상주시
국보 53	운서사 지조암 편성탑	경북 영주군	보물 159	상주중흥의 석불좌상	경북 상주시
국보 54	운서사 지조암 편성탑	경북 영주군	보물 160	상주중흥의 석불좌상	경북 상주시
국보 55	운서사 지조암 편성탑	경북 영주군	보물 161	상주중흥의 석불좌상	경북 상주시
국보 56	운서사 지조암 편성탑	경북 영주군	보물 162	상주중흥의 석불좌상	경북 상주시
국보 57	운서사 지조암 편성탑	경북 영주군	보물 163	상주중흥의 석불좌상	경북 상주시
국보 58	운서사 지조암 편성탑	경북 영주군	보물 164	상주중흥의 석불좌상	경북 상주시
국보 59	운서사 지조암 편성탑	경북 영주군	보물 165	상주중흥의 석불좌상	경북 상주시
국보 60	운서사 지조암 편성탑	경북 영주군	보물 166	상주중흥의 석불좌상	경북 상주시
국보 61	운서사 지조암 편성탑	경북 영주군	보물 167	상주중흥의 석불좌상	경북 상주시
국보 62	운서사 지조암 편성탑	경북 영주군	보물 168	상주중흥의 석불좌상	경북 상주시
국보 63	운서사 지조암 편성탑	경북 영주군	보물 169	상주중흥의 석불좌상	경북 상주시
국보 64	운서사 지조암 편성탑	경북 영주군	보물 170	상주중흥의 석불좌상	경북 상주시
국보 65	운서사 지조암 편성탑	경북 영주군	보물 171	상주중흥의 석불좌상	경북 상주시
국보 66	운서사 지조암 편성탑	경북 영주군	보물 172	상주중흥의 석불좌상	경북 상주시
국보 67	운서사 지조암 편성탑	경북 영주군	보물 173	상주중흥의 석불좌상	경북 상주시
국보 68	운서사 지조암 편성탑	경북 영주군	보물 174	상주중흥의 석불좌상	경북 상주시
국보 69	운서사 지조암 편성탑	경북 영주군	보물 175	상주중흥의 석불좌상	경북 상주시
국보 70	운서사 지조암 편성탑	경북 영주군	보물 176	상주중흥의 석불좌상	경북 상주시
국보 71	운서사 지조암 편성탑	경북 영주군	보물 177	상주중흥의 석불좌상	경북 상주시
국보 72	운서사 지조암 편성탑	경북 영주군	보물 178	상주중흥의 석불좌상	경북 상주시
국보 73	운서사 지조암 편성탑	경북 영주군	보물 179	상주중흥의 석불좌상	경북 상주시
국보 74	운서사 지조암 편성탑	경북 영주군	보물 180	상주중흥의 석불좌상	경북 상주시
국보 75	운서사 지조암 편성탑	경북 영주군	보물 181	상주중흥의 석불좌상	경북 상주시
국보 76	운서사 지조암 편성탑	경북 영주군	보물 182	상주중흥의 석불좌상	경북 상주시
국보 77	운서사 지조암 편성탑	경북 영주군	보물 183	상주중흥의 석불좌상	경북 상주시
국보 78	운서사 지조암 편성탑	경북 영주군	보물 184	상주중흥의 석불좌상	경북 상주시
국보 79	운서사 지조암 편성탑	경북 영주군	보물 185	상주중흥의 석불좌상	경북 상주시
국보 80	운서사 지조암 편성탑	경북 영주군	보물 186	상주중흥의 석불좌상	경북 상주시
국보 81	운서사 지조암 편성탑	경북 영주군	보물 187	상주중흥의 석불좌상	경북 상주시
국보 82	운서사 지조암 편성탑	경북 영주군	보물 188	상주중흥의 석불좌상	경북 상주시
국보 83	운서사 지조암 편성탑	경북 영주군	보물 189	상주중흥의 석불좌상	경북 상주시
국보 84	운서사 지조암 편성탑	경북 영주군	보물 190	상주중흥의 석불좌상	경북 상주시
국보 85	운서사 지조암 편성탑	경북 영주군	보물 191	상주중흥의 석불좌상	경북 상주시
국보 86	운서사 지조암 편성탑	경북 영주군	보물 192	상주중흥의 석불좌상	경북 상주시
국보 87	운서사 지조암 편성탑	경북 영주군	보물 193	상주중흥의 석불좌상	경북 상주시
국보 88	운서사 지조암 편성탑	경북 영주군	보물 194	상주중흥의 석불좌상	경북 상주시
국보 89	운서사 지조암 편성탑	경북 영주군	보물 195	상주중흥의 석불좌상	경북 상주시
국보 90	운서사 지조암 편성탑	경북 영주군	보물 196	상주중흥의 석불좌상	경북 상주시
국보 91	운서사 지조암 편성탑	경북 영주군	보물 197	상주중흥의 석불좌상	경북 상주시
국보 92	운서사 지조암 편성탑	경북 영주군	보물 198	상주중흥의 석불좌상	경북 상주시
국보 93	운서사 지조암 편성탑	경북 영주군	보물 199	상주중흥의 석불좌상	경북 상주시
국보 94	운서사 지조암 편성탑	경북 영주군	보물 200	상주중흥의 석불좌상	경북 상주시
국보 95	운서사 지조암 편성탑	경북 영주군	보물 201	상주중흥의 석불좌상	경북 상주시
국보 96	운서사 지조암 편성탑	경북 영주군	보물 202	상주중흥의 석불좌상	경북 상주시
국보 97	운서사 지조암 편성탑	경북 영주군	보물 203	상주중흥의 석불좌상	경북 상주시
국보 98	운서사 지조암 편성탑	경북 영주군	보물 204	상주중흥의 석불좌상	경북 상주시
국보 99	운서사 지조암 편성탑	경북 영주군	보물 205	상주중흥의 석불좌상	경북 상주시
국보 100	운서사 지조암 편성탑	경북 영주군	보물 206	상주중흥의 석불좌상	경북 상주시

# 불교문화재 왜색 그늘 벗는다



◇경기 파주 용미리석불의상(보물 제93호)은 고려시대 마애불상으로 천연암벽을 틀쳐로 삼아 그 위에 목·머리·깃등을 만들어 얹어놓은 거불(巨佛)로 불상 옆에 명문이 남아있어 귀중한 문화재로 꼽히고 있다.



◇경기 남양주 수증사부도내유물(보물 제259호)은 수증사 석조 부도 중수때 발견된 고려시대 것으로 금동구층소탑(사진)과 은제도금육각김, 청자호가 포함돼 있다. 구층소탑은 격자문 및 난간형 등을 음각으로 표현한 뛰어난 예술미를 자랑하고 있다.

무관한 유적 △가치평가 왜곡 △지정 사유 타당성 결여 등 3개 항목이다.

이들 토대로 문화재관리국은 평가 대상문화재를 모두 14개 군으로 나눠 각 군별로 관련 문화재위원과 문화재 전문위원 2~3인으로 구성된 실무위원회를 두어 오는 8월까지 철저한 재평가를 위한 사전조사를 할 예정이다. 그후 분과위원회 심의(9-10월)와 문화재위원회 전체회의(11-12월)를 거쳐 문화재 지정명칭, 지정명칭 변경, 등급 유지 조정 등의 조치를 취하기로 했다.

이에 따라 교계는 불교가 호국의 이념을 이어오면서 민족정신을 고취시켜왔고, 예술적 가치와 회소성을 지닌 목조·석조건조물이 많다는 점, 또 기법상 특이성과 시대별 대표성을 지닌 공예·조각품이 많은 점에 비추어 이번 재평가작업에서 상당수 문화재가 국보나 보물로 지정될 가능성이 높은 것으로 내다보고 있다. 학계 일각에서는 이번 조처에 일단의 환영하면서도 지난 88년 문화재 재평가작업을 벌이다 객관성 확보등의 문제로 시행이 중단된 것을 예로 들면서 지정명칭, 등급조정 등의 조치는 신중하게 해야 한다고 지적하고 있다.

## 평가작업 신중기해야

문화재관리국의 한 관계자는 "재평가 대상 문화재중 왜색명칭을 갖고 있는 일부 문화재를 제외하고는 다소간의 논란이 있을 수도 있을 것"이라며 "일본인들에 의해 정당화 평가를 받지 못했거나 잘못 규정된 우리 문화 유산을 우리 시각에서 새롭게 평가해 보자는 것이 이번 작업의 목표"라고 덧붙였다. 재평가위원은 △1분과 문명대(동국대 교수), 주남철(고려대 교수), 김주태(문화재전문위원)등 11명 △2분과 임정순(태동고전연구소장), 정양모(국립중앙박물관)등 10명 △3분과 최영희(한림대 교수) 이인순(국사편찬위원회)등 15명 △5분과 김운식(고려대 교수), 우현정(서조보존협회 사무총장)등 8명이다.

한명우 기자

## 성보 252건등 국보·보물 503건 재평가

### 명칭·등급·가치·왜곡여부 고증통해 조정

문화부가 일제지정 문화재에 대한 전면재평가에 나서면서 불교관련 문화재의 재평가에 따른 불교역사의 일제지정 청산작업이 이루어지게 됐다.

## 문체부 8월까지 실시

문화부는 지난 달 23일 문화재위원회 전체회의를 재평가실무위원과 평가기준, 방법, 일정 등을 확정 발표하고 '역사 바로세우기' 작업에 나섰다. 특히 이번 일제지정 문화재 재평가 작업에서 전체 503건중 절반이상을 차지하고 있는 불교문화재가 재평가 받는다는 점에서 불교계도 이번 기회를 통해 일제지정기간동안 왜곡

됐던 '불교역사 바로세우기'가 이뤄질 수 있을 것으로 내다보고 있다. 현재 일제지정 문화재는 국보47건, 보물 198건, 사지 6건 사적 1건 등 모두 2백52건. 이를 분류별로 보면 △목조건조물은 무위사 극락전(국보13호)등 국보 13건과 불경사 대웅전(보물55호)등 보물15건 △석조건조물은 원각사지 10층석탑(국보2호)

등 국보 23건과 법주사 사천왕석(보물15호)등 보물 162건 △전적·고문서는 해인사 대장경판(국보32호)과 송광사 대반열반경소(보물90호)등 보물 9건 △회화는 부석사 조사당벽화(국보46호) △공예는 상원사동종(국보36호)과 답산사동종(보물88호)등 보물 5건 △조각은 불국사 금동비로 사나불좌상(국보28호)등 국보 8건과

실상사 철제여래좌상(보물41호)등 보물 7건 △사지는 황룡사지등 5건 △사적 및 명승은 경주불국사경내 등이 다. 문화재위원회가 정한 재평가항목은 문화재 지정명칭 및 등급의 경우 △ 일본식표현 △부적절함 명칭 △역사 왜곡 △불합리한 등급지정 등이며, 문화재 가치평가기준은 △우의역사와

것을 해결하려고 해서는 안될 것"이다. 충분한 조사와 연구, 검증과 토론 등 여유있는 자세가 필요하다. "년내로 계획된 재평가작업은 그대로 진행하되, 논의나 검증이 좀더 필요한 부분에 대해서는 시간적 여유를 가지고 미비점을 보완하는 방식도 고려해야 한다는 견해를 피력했다.

또 문화재의 명칭이나 등급이 바뀔 경우 교과서와 각종 자료는 물론 해외에 배포돼 있는 자료를 모두 수정해야 하는 등 문화재 재평가는 단순히 그 문화재의 가치고하를 결정하는 것에 한정되는 것이 아닌, 우리 역사자재를 바꾸는 일이며, 우리의 가치기준을 새롭게 마련하는 획기적인 일이라고 강조했다. (우)

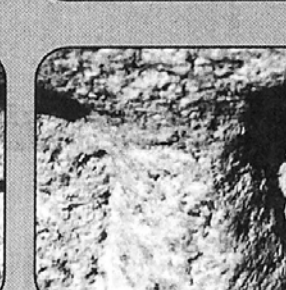


“민족적 과제... 충분한 조사·검증 필요”

지난 88년 문화재 재평가작업때 국보와 보물, 지방문화재까지 방대한 부에 대해 전반적인 평가를 벌였던 문교부는 당시 일제 지정문화재의 재평가작업의 필요성에 대한 원 칙론에는 합의가 됐으나 구체적인 작업을 진행하기에는 여러가지 애로 점이 많았음을 상기시켰다. 이번 재

## “민족적 과제... 충분한 조사·검증 필요”

평가작업 역시 많은 논란과 대립의 소지가 있을 수 있지만 조심스럽고도 세부적인 접근으로 올바른 평가가 이루어질 수 있는 과학적인 원칙이 선행돼야 한다고 설명했다.



### 현대불교신문 영상사업단 '현대프로덕션'

## 정보 사회 포교 수행의 동반자가 되겠습니다

**현대프로덕션의 특별한 점**

“최고급 토탈 영상 시스템을 완벽히 갖추었습니다”

■최고 수준의 방송용 장비  
카메라, 편집, 녹음, 중계 시설 등을 완벽히 하여 불교계 영상 제작물의 수준을 한층 높여, 집단 사회 환경에 걸맞도록 하였습니다.

■현대불교신문의 빠른 정보, 최고급 정보를 고객의 것으로 만들어 드립니다.  
현대불교신문의 모든 노하우와 정보 수집 분석 능력을 최대한 활용하여 기획 단계에서부터 최고의 서비스를 제공합니다.

■현대불교신문 컴퓨터 불교정보센터 부디피어를 통하여 부가 가치를 더해 드립니다.  
인터넷 서비스는 물론 PC통신 사용자 누구에게나 개방된 부디피어의 정보력, 기술력을 활용하여 영상 제작물의 CD롬-타이틀화, PC통신을 통한 홍보도 가능합니다.

**현대프로덕션에서 하는 일**

• 사할영상 제작물 기획·제작  
-사할의 역사, 배출한 인물, 고승 법문 등 사할의 모든 것을 생생한 영상으로 담은 다큐멘터리 제작

• 사할·불교 단체 영상 홍보물  
-사할의 현황, 신도의 일상으로 다가가기 위한 사할의 포교, 수행 환경에서 보다 호감으로 부처님 말씀을 전할 홍보물 제작

• 사할·불교 단체 행사 촬영  
-단순 기록물이 아니라 작품 수준으로 끌어올린 행사 촬영·중계  
-고승법회, 고승 법문 비디오 테이프 제작

• 법회·행사 기획·연출  
-법회나 행사를 이벤트화하여 불교 신자들의 신령이 일상 생활에 활력을 주는 생활 문화로 자리잡을 수 있도록 기획·연출

• 어린이·청소년 포교, 교육용 프로그램 제작

**현대불교신문은**

멀티미디어 시대의 포교, 수행에 걸맞는 종합불교인문사로서의 기능에 보다 충실하기 위해 영상사업단을 발족하였습니다.

사부대중의 성원을 부탁드립니다.

현대불교신문 영상사업단

## 현대프로덕션

HYUNDAI PRODUCTION

주소: 서울시 은평구 신사동 22-1 강남B/D 202호

전화: (대) 02-378-8881 / (직통) 02-305-9320

팩스: 02-375-4143

