

지 상 법 석

범부중생 하루에도

다시 푸는 경서

치문경훈 (47)

懶庵樞和尚法語

(회암추화상법어) ②

直賓內外資薰 一生取辦
직수내외자훈 일생취반
更若悠悠過日 是誰之咎 古德云
경약유유과일 시수지구 고덕 운
此身不向今生度 更向何生度此身
차신불향금생도 경대하생도차신
天台智者大師云 何不絕言語 置文字
천태지자대사 운 허부절언어 치문자
破一微塵 出大千經卷
파일미진 출대천경권
一微塵者 衆生妄念也
일미진자 중생망념야
大千經卷者 衆生佛性也
대천경권자 중생불성야
衆生佛性 爲妄念所覆
중생불성 위망념소복
妄念 若破則佛性現前
망념 약파즉불성현전
此老人 爲語執文字言語者 興此歎也
차노인 위고집문자언어자 흥차탄야

未免嗔取如來 造種種業 況不平之人
미면비판어래 조종종업 황평령자인

이 또한 금비(지금의 수술칼 같은
것)로 각막을 수술하는 것과 같음이라.
다른 날 눈을 뜨게되면 바야흐로 힘
을 얻은 줄 알것이다.
낭엄경에 이르기를 '어떤 도둑놈이
나의 가사장삼을 빌려서 여래를 팔아
갖가지로 업을 짓는다' 하시니
만약 계율로써 마음을 거뒀지 못하
는 자는 비록 아는 것이 부처조사와 가
즈런 할지라도
여래를 팔아 갖가지 업 짓는 것을 면
치 못할 것이어늘 하물며 보살사상에
있어서라.

海濱禪師 以十願律身者 良有以也
청랑국사 이십원율신자 량유이야
戒以慎爲義
계 이신위의
又曰洗心曰戒 防非曰戒
우왈세심왈제 방환왈계

청랑국사(중국어화엄종 4조)가 열가지
원으로써 자신을 늘 단속한 것은 실로
이런 까닭이었던 것이다.

계는 삼가라는 뜻이다. 또 마음뛰는
것을 '제'라하고 우환 막는 것을 계라
하였다.

“계율로써 마음을 거뒀잡지 못하면
가사장삼 빌려서 여래를 파는 도둑”

되, '금생에 이 몸 제도하지 못하면 다
시 어느 생을 기다려 이 몸 제도하라'
하였다.
천태지자대사 이르기를 '어찌 말을
끊지 않고 문자에 걸리고
한 티끌 부셔(망념을 깨어) 대천경권
을 내지 못하는가' 하였으니
한 티끌이란 중생의 망념을 말하고
대천경권이란 중생의 불성이다.
중생의 불성이 망념에 뒤덮인 바 되
었으니
망념을 만약 부셔버리면 곧 불성이
드러나는 것이다.
이 노인(천태대사)이 문자언어에 글
게 집착하는 이들을 위해 이렇게 탄식
한 것이다.

참고 : 청랑국사 십원
①몸은 사문의 법도를 손상치 않고
②마음은 여래의 법제를 어기지 않고
③앉으면 법계에 상응하고 ④성품은 경
계에 들지 않고 ⑤발은 비구니 절을
밟지 않고 ⑥거사의 침상에 눕지 않고
⑦눈은 법도에 어긋난것을 보지 않고
⑧혀는 고기 맛을 보지 않으며 ⑨손에
서 열주를 놓지 않고 ⑩잠잘때는 의발
을 잊지 않는다.

白侍郎六讚偈并序

(백시랑육찬게병서) ①

樂天 常有願 願以今生世俗文章之因
낙천 상유원 원이금생세속문필지인
辭爲來世 讚佛乘法輪之緣也
辭爲來世 찬불승전법륜지연야

백낙천(공손이)이 항상 소원하되, 원
컨대 금생 세속의 문필가된 인연으로써
돌이켜 내세에는 불승·전법륜을 찬
탄하는 인연이 되어지이다.

龍眼

인연으로 이뤄진 온갖 것은 꿈이요 물거
꿈이며 그림자요
허깨비 노름이고 이슬같은 번개와 같은
것이니
응당 이렇게보아야 할 것이다.

이것은 <금강경> 끝머리의 말씀으로 인
연의 무상함을 가르치고 있습니다. 인연이
무상한 것을 알기위해서는 먼저 인연이 무
엇인지를 알아야 하고 또 무엇이 무상이며
왜 무상한 것인가를 차례차례 살펴 알아야
할 것입니다. 또 나아가 중요한 것은 인연
이 무상한 도리를 알아서 무엇을 어떻게
해야 하는가를 바로 아는 일입니다. 남이
무상한 것이라하니까 '아 무상한가 보다'
라고 생각하고 만다면 그 사람은 평생 과
일의 곁질만 앓는 것이겠지요. 부처님께 귀
의한 우리는 무엇이든 그 진면목을 제대로
알고 바르게 행할해야 합니다. 그것이 부처
님 법이란 열매를 맛있게 속속 먹는 일이
아니겠습니까.

인(因)이란 우리 중생이 이 세상에 존재
하게된 직접적인 원인 다시말해 내인(內
因)입니다. 연(緣)은 그 반대로 외적인 원
인으로 외인(外因)이라 할 수 있습니다. 그

인연이 무상함을
알기 위해서는
인과 실상 바로 알고
무엇이 무상인지
진면목을 깨달아야

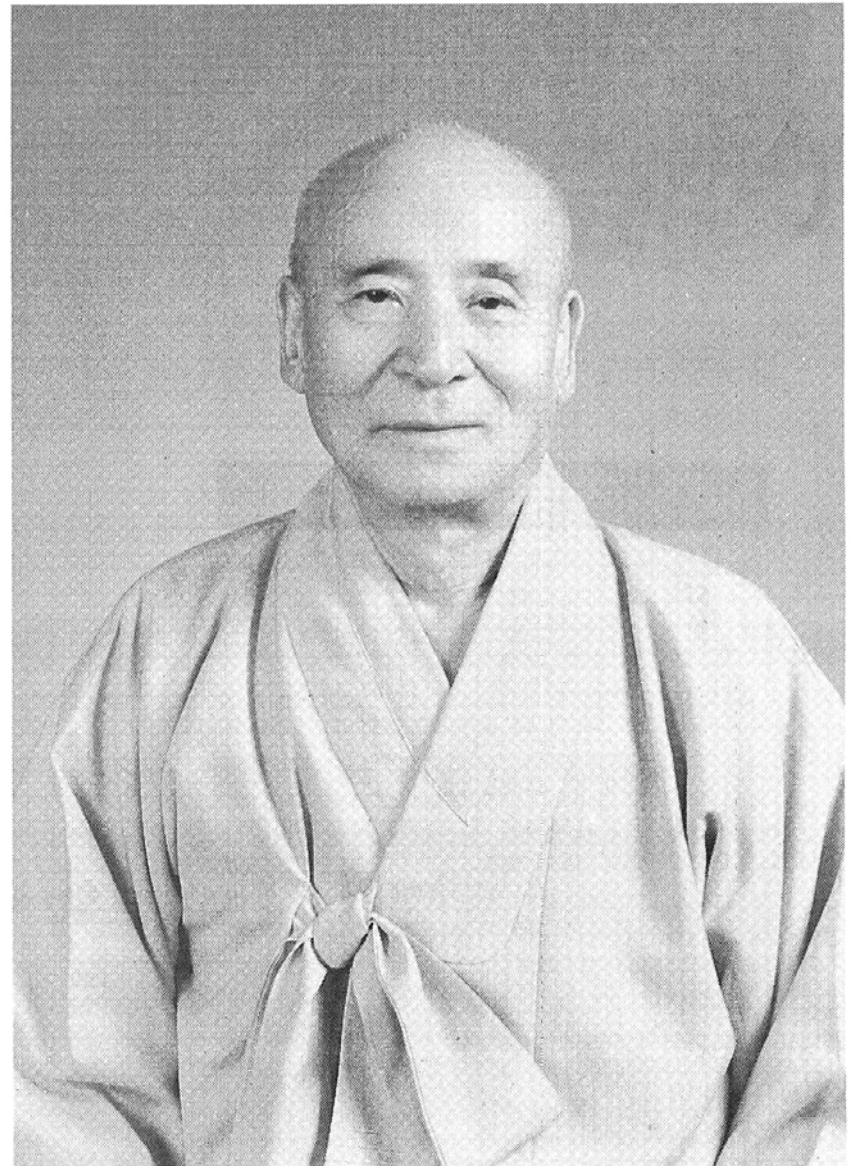
렇다고해서 이 안의 원인과 밖의 원인이
확연히 구별된다거나 분별하여 생각할 필
요는 없습니다. 그것은 서로가 서로를 품고
있기 때문인데 과일나무 하나를 비유로 설
명하면 이해가 쉽게 됩니다. 인은 과일이
맺어지기 전까지의 여러 조건들인데 나무
의 나이든가 거름으로 인한 지양분의 섭취
또는 일조량과 온도의 적당량등이 모두
과일을 익게하는 요인들 아닙니까. 그것이
인 인것입니다. 그리고 그 많은 조건들로
열매맺은 한 알의 과일은 연인 것인데 그
과일속에는 또 씨앗이 들어 있어 미래의
인이 내포되어 있는 것입니다. 좀더 큰 시
간개념을 가지고 보면 과일은 연이면서 인
의 원인을 품고 있으니 이것이 인연과 연
기의 끝없는 작용이며 이 작용의 현상이
바로 중생계입니다.

그래서 이미 '인연이란 말은 따로 있는
것이 아니며 인과 연이 하나로 통하는 의
미 속에 있는 것입니다. 불법의 근본사상은
모든 현상은 서로 인연이 되어 서로 의존
하는 것이고 독립적으로 존재할 수는 없다
는데 있습니다. 이러한 현상적 존재 방식을
인연 또는 인과라고도 하고 연기라고도 합

설산스님
충토사주지

약력

- 1919년 생
· 34년 금강산 건
봉사로 출가
· 건봉사대교과,
오대산 청량선
원, 해화전문학
교 이력미참.
· 현재 배달문화
선양회 총재
· <명산 고찰을 찾
아> (지옥을 불
태워 버려라)
(후경 없는 조선
역사책) 지음.



다.
'이것이 있으므로 저것이 있고 저것이
있으므로 이것이 있다. 이것이 말하므로
저 것이 말하고 저것이 말하므로 이것 또한
말한다' 라는 것이 연기의 근본 이치임은
모두가 잘 알고 있을 겁니다. 나무 뿌리가
없고 햇빛이 없는데 과일이 열릴 수 있겠
습니까. 뿌리와 햇빛등의 원인들이 있으
므로 과일이란 결과가 있고 또 그 과일이 있
으므로 다른 나무로 새생명이 움트는 것이
서로 상의상존하는 인과의 연속입니다.
우리 범부중생은 어느때 뿌리이고 어느
때 햇빛이고 또 어느때 즐기고 있다가

언제 열매가 되겠습니까. 열매가 되어 다시
또 어떤 나무로 싹을 틔울 건지 여러분 자
신의 원인과 결과를 생각해 보시기 바랍니다.
다.
인간을 포함한 모든 중생의 생성과 소멸
은 바로 연기의 법칙 안에서 이루어 지는
것입니다. 물론 그 안에 인과의 연속인
연도 있습니다.
자세하게 연기의 법칙을 나누면 세가지
로 해석할 수 있습니다. 첫째는 인과의 법
칙입니다. 이 인과란 앞에서 설명한 그대로
인데 모든 존재의 생사에 대한 원인과 결
과뿐 아니라 살아 있는 이 순간의 모든 것

이 인이고 과인 동시에 또다시 과이며 인
이되는 연속 속에 있음을 잊지 마시기 바
랍니다.
둘째로는 인연화합의 법칙이 있으니 이
것은 인연되는 모든 존재는 따로따로의 개
체일 수 없다는 것입니다. 수많은 인과 연
이 실은 서로 의지해 있는 것이지 똑 떨어
진 독립존재는 없다는 뜻이지요. 이 또한
우리의 삶에 매우 중요한 겁니다. 내 이웃
이 남이 아닌 이유가 여기 있는 것 아니겠
습니까. 그러니까 불교의 진리를 바르게 아
는 사람은 언제나 보살행을 하게 되고 그
런 사람이 많을때 이 세상이 부처님 나라

1996년도 도시생활 포교사를 위한(1년 과정)

동산불교 의식교육원 신입생
모집

1. 동산불교의식교육원 개설 취지

종교의 생명은 의식에 있습니다. 불교의식처럼 다양하면서도 정엄한 의식이 없습니다. 그러나 한문으로 구성된 불교의식은 장중·엄숙하기는 하지만 너무 전문적이라 일반인의 접근이 어렵습니다. 이제 한글화한 불교의식의 숙달로 생활 속에서, 특히 경조사에서 불교의식 집전은 불교대중화의 초석이 될 것입니다. 동산불교대학에서 개설하는 한글불교의식교육 1기생을 모집합니다.

2. 지도법사 및 교과내용

Table with 2 columns: 한글불교의식 I (상반기) and 한글불교의식 II (하반기). Lists topics like '아침·저녁으로 행하는 예경의식', '사시 또는 형편에 따라 행하는 헌공의식', '정기적으로 행하는 법회 의식', '백일·둘·생일의식과 결혼의식', '장례의식 (1) ... 일반의식', '장례의식 (2) ... 임종·매장·회장의식', '재공의식 및 영혼천도를 위한 천도의식'.

3. 모집방법 및 전형

Table with 5 columns: 모집인원, 지원자격, 제출서류, 원서교부·접수, 강의일시·장소. Details include 50 students, qualifications, application forms, and dates.

4. 입학금

· 일십만원

5. 원서교부 및 접수

· 본 교육원 사무국 (732-1206-8 / FAX : 732-1207)

6. 특 전

· 수료자는 동산의식법사 자격 수여

대한불교조계종 동산불교대학 동산불교 의식교육원 (110-170) 서울시 종로구 견지동 13번지

포교현장의 전문법사양성 (3년과정)

'96학년도 동산불교 전문연구원 신입생
모집

1. 불교전문연구원 개설 취지

현대 물질문명의 발달에 따라 부처님 가르침의 필요성이 날로 더해가는 21세기를 대비하여 이제 대승불교의 상구보리, 화하중생, 보살도행 중생속에 실천하는 사명감 있는 전문법사, 포교사를 양성코자 3년과정의 동산불교 전문연구원을 개설함.

Table with 2 columns: Course details (기간, 개강일, 수강료) and Faculty (교수). Lists dates and fees for the 3-year program.

2. 교과목 및 교수

Table with 4 columns: Year (1학년, 2학년, 3학년), Semester (1학기, 2학기), and Course Name. Lists subjects like '불교학개론', '법학개론', '포교학개론'.

3. 모집방법 및 전형

Table with 7 columns: Applicant type, Position, Documents, Application period, Interview method, Interview location, and Remarks. Details the recruitment process.

4. 입학금

· 일십만원

5. 졸업자격

· 경전과정(6과목 이수), 응용반(5과목 이수) 합하여 11과목 이상 이수자에 연구원 졸업장(전문법사)을 수여함

6. 원서문의 교부·접수

· 본 연구원 사무국(서울 종로구 견지동 13)
· 문의전화 : 732-1206-8, 722-0408 / FAX : 732-1207

동산불교 전문연구원 원장 무진장
대한불교조계종 동산반야회 회장 김재일